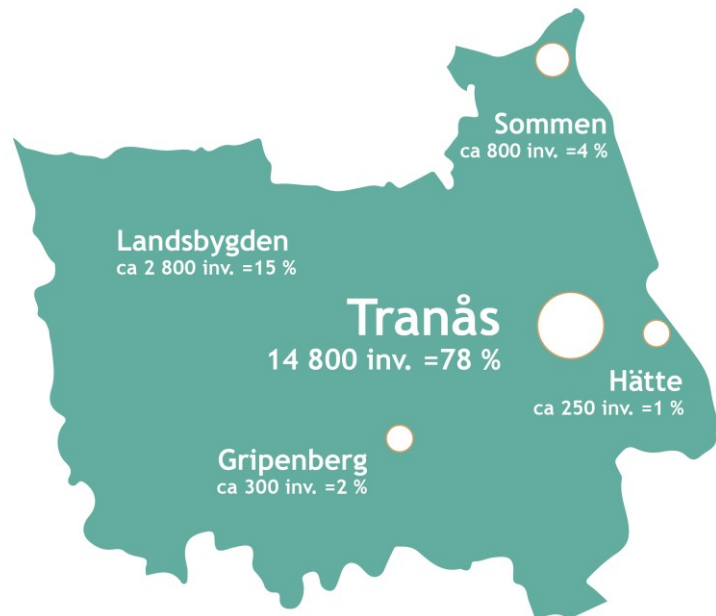


Bilaga 2 – Nulägesbeskrivning

Tranås kommun i korthet

I Tranås kommun bor ca 19 000 invånare med en stark koncentration till de östra delarna. I kommunen finns tätorterna Sommen, Gripenberg, Hätte och Norraby, samt de mindre samhällena Röhälla, Säby, Ådala, Linderås och Adelöv. 78 % av kommunens invånare bor i Tranås stad, där även den mesta service och handel finns. 15 % bor på landsbygden.

Kommunen har under de senaste 10 åren haft en genomsnittlig befolkningstillväxt på cirka 100 personer per år.



Bostäder & pendling

Cirka 11 000 invånare bor i villa och cirka 8 000 bor i lägenhet. Antal hushåll i en- och tvåfamiljshus är cirka 4 100 och i flerbostadshus cirka 4 900. Bostadsfördelningen är 44 % villor, 41 % lägenheter, 12 % bostadsrätter och 3 % specialbostäder för äldre eller personer med funktionsnedsättning.

Kommunen ligger mitt emellan Jönköping och Linköping och har en ganska stor in- och utpendling. Cirka 17 % bor i kommunen men arbetar i en annan kommun och cirka 20 % pendlar in till kommunen. Genom kommunen går riksväg 32 och järnvägsspår med både pendel- och godstrafik samt snabbtåg.

Företag

Många arbetar inom tillverkningsindustrin. Andra vanliga arbetsområden är vård och omsorg, handel, utbildning, företagstjänster och byggverksamhet. I Tranås kommun finns 460 arbetsställen med 1-4 anställda och 302 arbetsställen med 5 anställda eller fler.

Föreningsliv & turism

Det finns 143 föreningar i kommunen, bland annat många idrotts-, musik-, kultur- och handikappföreningar.

Det finns cirka 600 fritidshus och många av dem ligger vid sjöarna Sommen, Säbysjön och Noen. Kommunen ligger inom Svartåns avrinningsområde som mynnar ut i sjön Sommen. Sjön är gemensam med Kinda, Boxholm och Ydre kommun. Turister besöker kommunen framförallt på sommaren för att uppleva naturen och sjön Sommen.

Avfallsanläggningar i kommunen

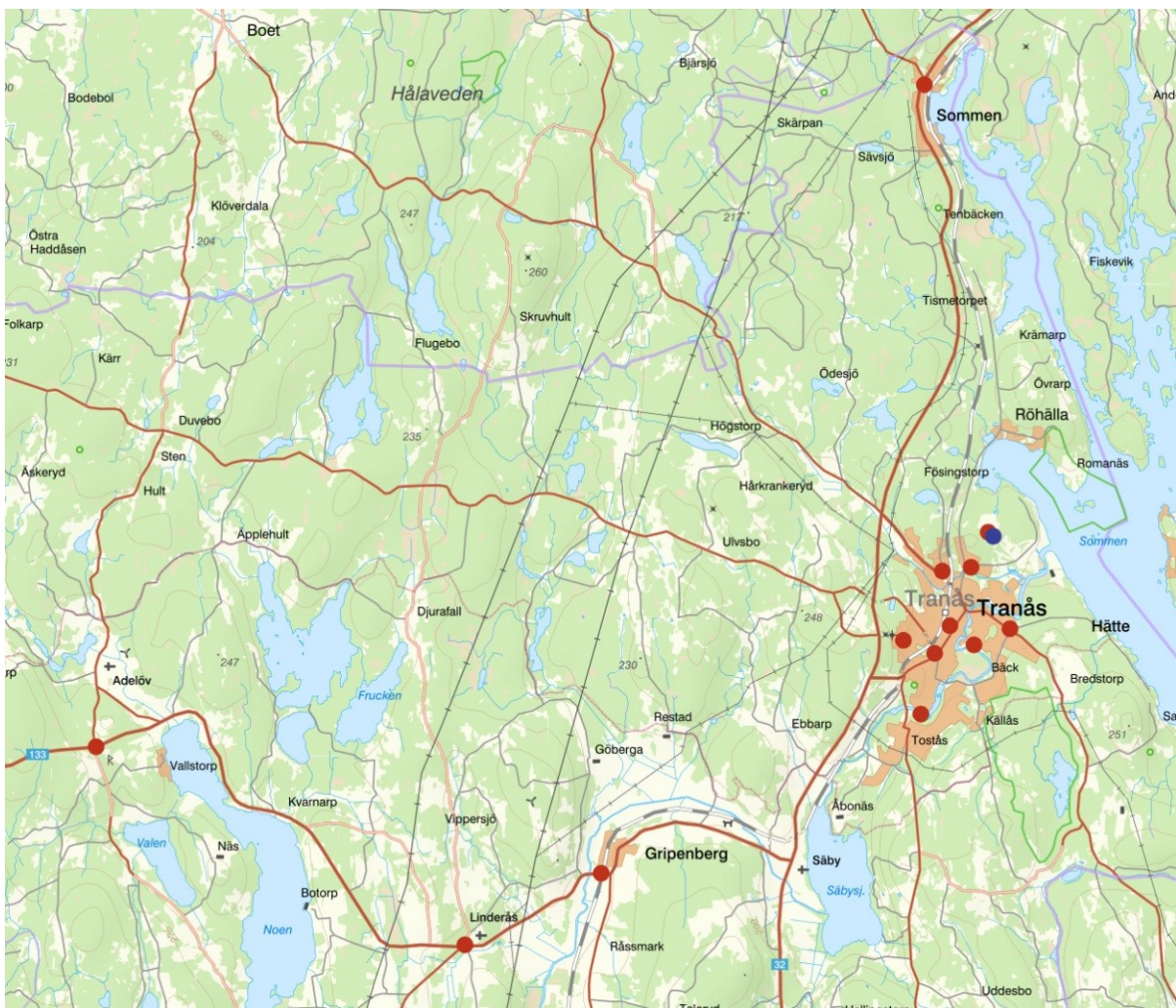
En stor del av avfallet som uppkommer i kommunen kan lämnas på en avfallsanläggning inom kommunen. Det finns både kommunala och privata mottagare av avfall.

Norraby avfallsanläggning

I Norraby finns kommunens bemannade återvinningscentral för hushåll och småföretag. På sorteringsplattan lämnas trä, metall, wellpapp, brännbart, deponirest, kylmöbler, vitvaror och förpackningar. Under tak lämnas elavfall och farligt avfall. Det finns också fack för mer skrymmande avfall som trädgårdsavfall, grus och betong. Anläggningen har bilvåg och företagsterminal.

I Norraby finns en återvinningsyta för trä, asfalt och betong, där avfallet krossas eller flisas. Det finns också en komposteringsyta för trädgårdsavfall. Skötseln av komposten är utlagd på entreprenad.

Omlastning av hushållsavfall flyttades från återvinningscentralen 2018 till avfallsentreprenörens anläggning och avtalet gäller till 2022.



Bilden visar var återvinningscentralen (blå punkt) och återvinningsstationerna (röda punkter) ligger.

Avfallsanläggning	Antal	Plats	Här tas emot	Huvudman
Återvinningscentral	1	Norraby, se karta	Grovavfall, trädgårdsavfall, förpackningar, returpapper, trä, elavfall, farligt avfall från hushåll	Tranås kommun
Återvinningsyta	1	Norraby	Trä, asfalt, betong, schaktmassor	Tranås kommun
Omlastningsstation	1	Hjälmaryds industriområde	Mat- och restavfall	Tranås renhållning AB (JRAB)
Återvinningsstation	13	Se karta	Förpackningar, returpapper, batterier	Tranås kommun: Adelöv, Linderås Förpacknings- och tidningsinsamlingen: Övriga
Miljöstation	1	Gripenberg	Farligt avfall från hushåll	Tranås kommun
Samlare/ELIN	4	Coop, ICA, Willys, Hemköp	Småelektronik, batterier, lyskällor	Tranås kommun
Snötipp	1	Näckström	Snö, sandningssand	Tranås kommun
Kompost	2	Norraby Ångaryd	Trädgårdsavfall	Tranås kommun
Avfallsanläggning för verksamhetsavfall	2	Hjälmaryd	Trania: Järnskrot, metaller, batterier, wellpapp, emballageplast, metallförpackningar JRAB: Verksamhetsavfall, förpackningar, returpapper	Trania Metal & Återvinning AB Tranås renhållning AB (JRAB)
Mellanlager av anläggningsmaterial	3	Hjälmaryds industriområde Hubbarps industriområde Klevatäkten	Kanonaden: Asfalt, jord, schaktmassor, betong TAS: Jord, schaktmassor Kleva: Schaktmassor, asfalt, betong	Kanonaden entreprenad AB Tranås Anläggningsservice AB NCC Industry AB

Sammanställning av vilka avfallsanläggningar som finns i kommunen.

Beskrivning av kommunens avfallshantering

VA- och avfallsavdelningen ansvarar för hanteringen av hushållsavfall på uppdrag av teknik- och griftegårdsnämnden. Avdelningen driver Norraby avfallsanläggning och kontoret ligger på Näckström. Tranås energi har hand om kundtjänsten. Själva insamlingen av mat- och restavfall samt slamtömning är utlagd på entreprenad. Bygg- och miljöförvaltningen ansvarar för tillsyn enligt miljöbalken och handlägger undantag från avfallsföreskrifterna på uppdrag av bygg- och miljönämnden.

Avgifter för avfallshantering

Alla fastighetsägare i kommunen betalar en avgift till VA- och avfallsavdelningen som består av en fast och en rörlig avgift. Den fasta avgiften ska täcka kostnader för att driva återvinningscentralen, administration samt informations- och utvecklingsarbete. Den rörliga

avgiften täcker kostnaden för att hämta och behandla avfall vid fastigheten. Företagare som besöker Norraby avfallsanläggning betalar en avgift för det avfall som de lämnar.

Hushållsavfall som lämnas vid bostaden

Mat- och restavfall samlas in i kärl hos villor, vanligast är 190 liter, därefter 240 liter och en mindre andel delar kärl och har då max 95 liter. Ungefär 10 % har valt det större kärlet och ca 2 % delar kärl.

I flerbostadshus är kärl vanligast och därefter miljöcontainers, som utöver mat- och restavfall har fack för förpackningar. Det finns även några vanliga containers, samt tre underjordiska containrar och fyra moloker.

Matavfall samlas in i gröna påsar som sorteras i en optisk sorteringsanläggning och restavfall samlas in i påsar som inte är gröna. En del fastighetsägare till flerfamiljshus erbjuder insamling av förpackningar nära bostaden, antingen med kärl eller miljöcontainers.

Verksamheter

Verksamheter har vanligtvis ett abonnemang för mat- och restavfall och storleken på kärl varierar. Det finns cirka 230 abonnemang och av dem tillhör knappt en femtedel Tranåsbostäder, som äger huvuddelen av kommunens verksamhetslokaler.

Avfall som lämnas till återvinningscentral eller återvinningsstation

Grovavfall lämnas på Norraby återvinningscentral och förpackningar och returpapper lämnas på någon av återvinningsstationerna i kommunen. Farligt avfall från hushållen lämnas på Norraby återvinningscentral, på miljöstationen i Gripenberg eller i en samlingsbehållare vid någon av matbutikerna.

Enskilda avlopp

På landsbygden finns det små avloppsanläggningar och kommunen tömmer regelbundet omkring 1000 slamavskiljare. De flesta anläggningar består av en slamavskiljare och en infiltrationsanläggning eller markbädd. Inom områden med hög skyddsnivå behövs ytterligare rening och i kommunen finns det ungefär 60 anläggningar som kompletterats med kemisk fällning eller fosforfälla och cirka 50 minireningsverk. Avloppsvattnet samlas in med slambil och lämnas till Tranås reningsverk.

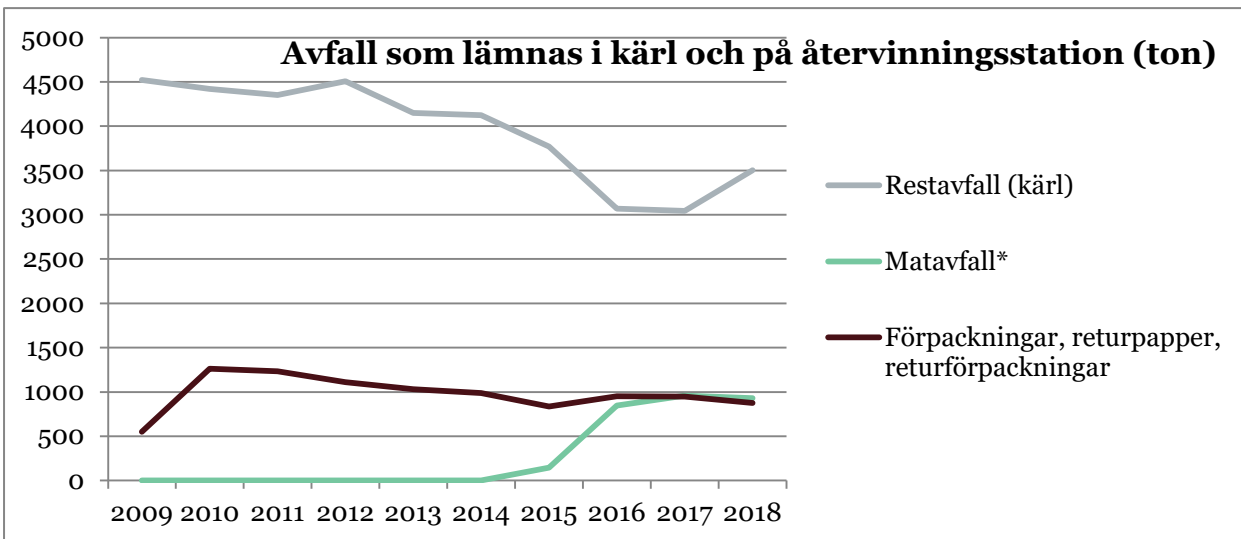
Sedan 2018 finns det möjlighet att välja ett kretsloppsanpassat avlopp och det finns cirka 25 av dessa. Toalettvattnet och urin från kretsloppanpassade avlopp lämnas till Aneby och Tranås gemensamma kretsloppsanläggning.

Avfallsmängder

Under 2018 samlades 4 433 ton mat- och restavfall in och av detta var 931 ton matavfall och 3 502 ton restavfall. Matavfall som hemkomposteras tillkommer och uppskattas till 46 ton, vilket motsvarar cirka 5 % av matavfallet.

Räknat per person blir det 233 kg mat- och restavfall under ett år, där 49 kg är matavfall och 184 kg restavfall, vilket är högre än genomsnittet i Sverige.

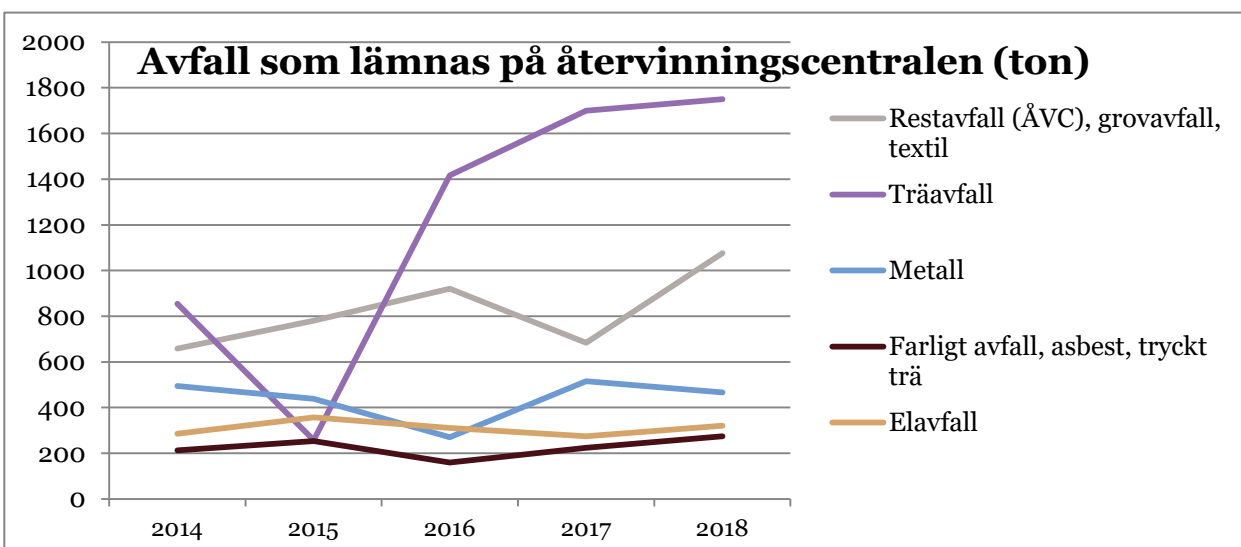
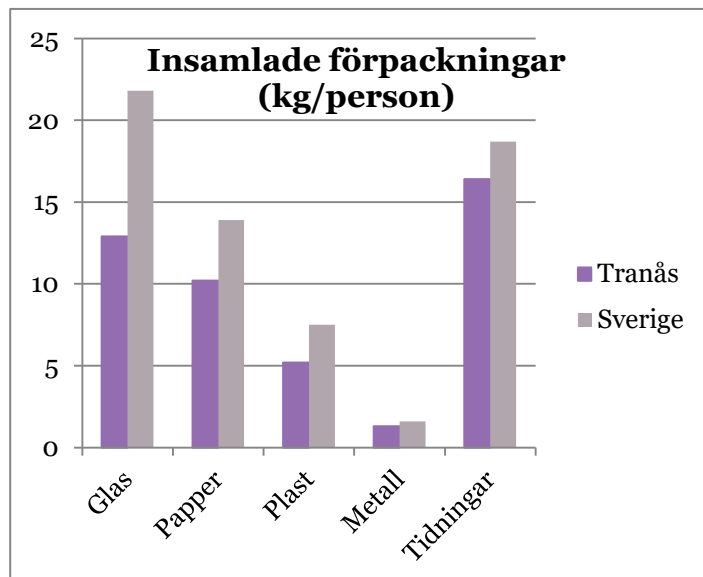
I diagrammet på nästa sida visas avfallsmängderna under en 10-årsperiod. Införandet av matavfallsinsamling hösten 2015 syns tydligt i bilden.



Kommuninvånarna samlar in 45 kg förpackningar och returpapper per person och år, vilket är lägre än genomsnittet i Sverige. Skillnaden visas i diagrammet till höger.

Varje person bidrar med 292 kg grovavfall, 14 kg farligt avfall och 17 kg elavfall per år.

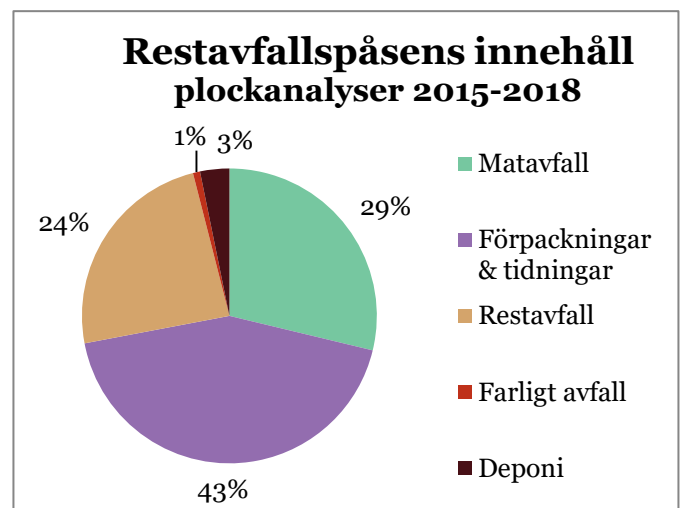
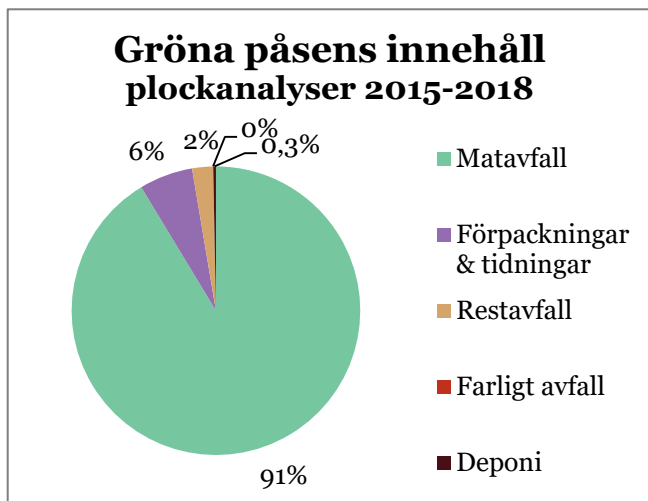
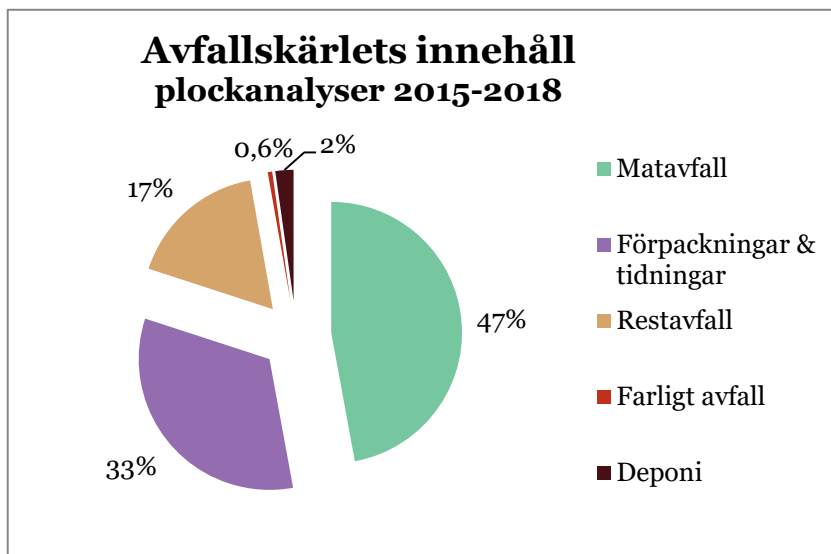
I diagrammet nedan visas hur avfallsmängderna varierar under en femårsperiod för de vanligaste avfallsslagen som lämnas på återvinningscentralen. I statistiken ingår även avfall från verksamheter i kommunen.



Från enskilda avlopp samlades det in 2 600 ton slam under 2018. Det finns ungefär 10 fritidshus med latrintömning och från dem samlas det in cirka 30 latrintunnor per år.

Innehåll i kärlet

Varje år genomförs en plockanalys, med ett slumpvis urval, av det hushållsavfall som hämtas vid bostäderna. Vid analysen undersöks innehållet i de gröna påsarna och restavfallspåsarna. I diagrammen nedan visas viktandelen för de olika avfallsslagen.

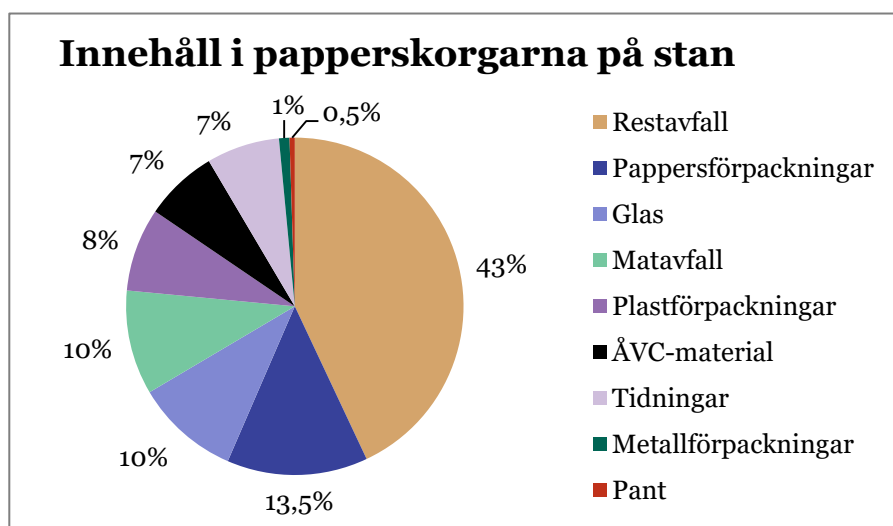


I den senaste plockanalysen som gjordes i december 2018 bestod restavfallspåsen av en tredjedel restavfall och en tredjedel förpackningar och tidningar vilket tyder på en något mer positiv bild än medelvärdet i det högra diagrammet.

Övrigt avfall

Avfall i stadsmiljö

I november 2019 gjordes en plockanalys från avfall som hämtats i papperskorgarna från området i Tranås centrum. I diagrammet visas viktandelen av de olika avfallsslagen. Resultatet visar att det finns en stor potential för sortering även i stadsmiljö. En utökning bör då omfatta pappers- och platsförpackningar och matavfall, samt eventuellt små fack för glas respektive pant. Om hundlatrin samlas in separat så minskar restavfallets andel.



Företagens verksamhetsavfall

Alla företag får mer eller mindre avfall från emballage av wellpapp, plast eller trä. Det förekommer även farligt avfall, till exempel från kemiska produkter som används i verksamheten. Processindustrier med egen reningsanläggning får ett vatten, slam eller filter som är ett avfall. Dessa företag får dessutom råvarurester som kan vara av betong, trä eller olika metaller.

Livsmedelsföretag får matavfall vid tillverkningen. Matavfall uppkommer även i matbutiker, restauranger, caféer och lunchrum. Restaurangerna samlar vanligtvis upp fett i en fettavskiljare innan avloppet leds till kommunens ledningsnät.

Anläggningsföretagen får avfall i form av asfalt, jord- och schaktmassor. Företag som servar fordon får farligt avfall i form av spillolja och slam från oljeavskiljare. Lantbruksföretag får plast som lämnas till återvinning och gödsel som återförs till jordbruksmark.

De kommunala hamnarna samlar in cirka 25 ton per år av restavfall, glas- och metallförpackningar. Övriga avfallslag hänvisas till återvinningsstationer och återvinningscentralen. I de föreningsägda hamnarna i Näckström och Seglarvik finns tömningsstationer för båttoaletter.

Kommunens eget verksamhetsavfall

Kommunens eget avfall består främst av hushållsliknande avfall som mat- och restavfall, förpackningar och tidningar, elavfall och ljuskällor samt grovavfall i mindre mängder. Den största mängden avfall som uppkommer i kontorsmiljöer är skrivarpapper.

Matavfall uppkommer i matsalar, caféer, lunchrum och i boenden. Störst andel elavfall uppkommer på Dataavdelningen. Farligt avfall uppkommer främst på högstadieskolorna och gymnasieskolan från kemiundervisning, fordons-, hantverks- och industriprogram. Oljehaltigt vatten hämtas på Tranås Energi och oljeavskiljarslam hämtas på räddningstjänsten, gatuavdelningens bilverkstad och återvinningscentralen. Gatuavdelningen tar hand om ungefär 25 skrotbilar per år.

Inom Socialtjänsten uppkommer smittförande avfall och läkemedelsavfall. Engångsprodukter är vanliga både inom äldreomsorgen och på centralköket. Tranåsbostäder får bygg- och rivningsavfall vid renoveringar och nybyggnationer.

Inom samhällsbyggnadsförvaltningen, räddningstjänsten och Tranås Energi uppkommer verksamhetsavfall som till exempel slam från reningsverket, aska från kraftvärmeverket, sand och snö från skötsel av gator, trädgårdsavfall från skötsel av parker och grönytor samt schaktmassor, mullrika jordar, asfalt och en mindre mängd förorenade jordar vid anläggning av ny infrastruktur.

Avfall	Mängd 2018	Från	Behandling 2018	Steg i avfallstrappan
Aska	1 737 ton bioaska	Kraftvärmeverket	Spridning i skog	Återvinna
Sand	2 800 ton	Gator	Konstruktionsmaterial vid sluttäckning av Norraby deponi	Deponera
Schaktmassor	4 355 ton (endast det som tagits emot på Norraby)	Anläggningsprojekt	Mineraljordar: fyllnadsmassor i investeringsprojekt inom kommunen alt. konstruktionsmaterial vid sluttäckning av Norraby deponi Mullrika jordar: Utfyllnad av återvinningsyta	Återanvända/ Återvinna
Slam	218 ton	Tranås reningsverk	Anläggningsjord vid sluttäckningsarbeten i andra kommuner	Återvinna
Trädgårdsavfall	ca 220 ton	Parker och grönytor	Komposteras till ny jord	Återvinna

Tabellen visar det avfall som ger upphov till störst mängd av kommunens eget verksamhetsavfall.