

Delårsrapport

2017-01-01—2017-08-31



Delårsrapport





i Tranås kommun har vi
kunden i centrum,
kvalitet i varje
möte och vi ser
möjligheterna.



Delårsrapport

2017-01-01—2017-08-31

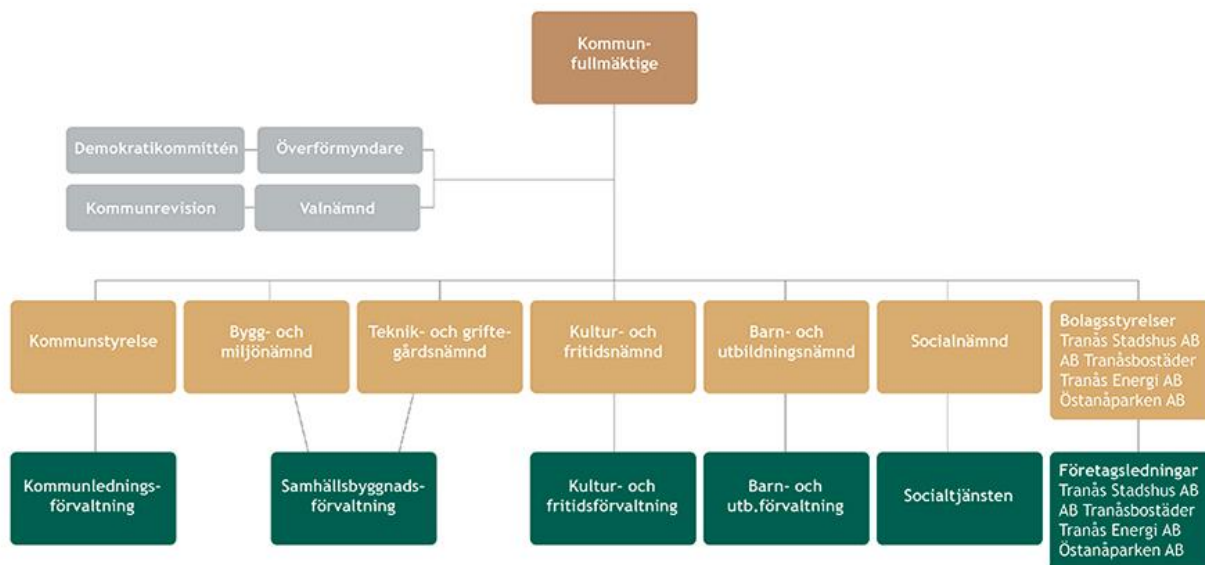
Innehållsförteckning

Förvaltningsberättelse Tranås kommun	5
Kommunkoncernens organisation	5
Omvärldsanalys	6
Ledstjärnan och mål	8
Styrtal.....	9
Medarbetare och arbetsmiljö.....	12
Finansiell analys 2017.....	13
Nämnd- och bolagsredovisning 2017	15
Investeringar 2017	16
Nämndernas verksamhetsberättelser	19
Kommunfullmäktige.....	19
Överförmyndare	20
Revision	21
Kommunstyrelse.....	22
Bygg- och miljönämnd.....	23
Kultur & Fritidsnämnd	24
Barn- och utbildningsnämnd	26
Socialnämnd	28
Teknik- och Griftegårdsnämnd	30
Tranås Stadshus AB.....	31
Tranås Energi AB.....	32
AB Tranås bostäder	34
Resultat & Balans inklusive noter och redovisningsprinciper	36
Resultaträkning	36
Balansräkning.....	37
Nothänvisning Resultaträkning	38
Nothänvisning Balansräkning	40
Tillämpade redovisningsprinciper	43
Revisorernas bedömning.....	47



Förvaltningsberättelse Tranås kommun

Kommunkoncernens organisation



Politisk Ledning

Mandatfördelning i Kommunfullmäktige

1/11 2014- 31/10 2018

Moderata samlingspartiet

9

Kristdemokraterna

3

Folkpartiet

2

Centerpartiet

3

Socialdemokraterna

14

Miljöpartiet de gröna

2

Vänsterpartiet

2

Sverigedemokraterna

6

Totalt antal mandat

41

Kommunstyrelsen

Ordförande

Anders Wlander

(M)

Kommunalråd

1:e vice ordf.

Mats Antonsson

(KD)

2:e vice ordf.

Mikael Stenquist

(S)

Oppositionsråd

Jennie Saxfeldt

(M)

Erik Nygårds

(L)

Carin Wallin

(C)

Agnetha Lantz-Kovacevic

(S)

Anders Karlsson

(S)

Bjöm Thiele

(S)

Rebecca Lagerstedt

(V)

Bjöm Forsell

(SD)

Kommunfullmäktiges presidium

Ordförande

Per Ulfso

(L)

1:e vice ordf.

Carin Bergman

(S)

2:e vice ordf.

Barbro Sundström

(M)



Omvärldsanalys

Nationellt perspektiv

Svensk ekonomi har utvecklats starkt under första halvan av år 2017. Framförallt har produktionen i byggsektorn ökat påtagligt som en följd av kraftigt växande byggnadsinvesteringar. Under resterande delen av året väntas utvecklingen för svensk ekonomi dämpas. För helåret ger detta en BNP-ökning på 3,1 procent.

Den fortsatt positiva utvecklingen i svensk ekonomi innebär att sysselsättningen och skatteunderlaget fortsätter växa i relativt snabb takt i år och nästa år. KPI har tillfälligt nått över 2 procent, men en starkare krona gör att inflationen pressas tillbaka under nästa år. Den fortsatt svaga prisökningstakten gör att Riksbanken förmodligen dröjer att höja styrrentan till nästa höst.

Under 2019 och 2020 förutsätts konjunkturläget normaliseras. BNP-ökningarna begränsas till 1,4 procent samtidigt som antalet arbetade timmar i den svenska ekonomin stagnerar. Situationen för kommunsektorns del blir särskilt problematisk av att befolkningen och behoven av skola, vård och omsorg fortsätter växa i snabb takt.

Kommunerna kommer att få mycket svårt att uppnå ett resultat på 2 procent av skatter och generella statsbidrag. Från och med 2019 förväntas en skatteunderlagstillväxt som understiger genomsnittet för den tid som gått sedan millennieskiftet. Skatteunderlagsprognosen avseende kommunerna för 2017–2020 baseras på denna utveckling.

Tranås kommun tillväxt

Tranås kommun har en god befolkningstillväxt och per 2017-08-29 uppgick befolkningen till 18 969 invånare. 2016-12-31 uppgick befolkningen till 18 794 invånare, vilket innebär en ökning på 175 invånare sedan årets början. Under andra halvåret sker en viss utflyttning med anledning av bland annat högskolestu-

dier. Kommunens mål är 20 000 invånare år 2025.

Fortsatt utveckling av industri- och servicesektorn är viktigt för att understödja målet samtidigt som nya bostäder måste byggas. En annan faktor av betydelse är kollektivtrafiken, främst i relation till Aneby, Nässjö och Jönköping.

I detta sammanhang kan även nämnas att Tranås kommun 2016 blev utsedd som en av städerna med stationsläge för en ny höghastighetsjärnväg. År 2018-19 ska regeringen ta beslut om en järnvägsplan. Om beslut fattas i frågan ska Tranås som stationsort vara med och till viss del medfinansiera projektet.

Den demografiska utvecklingen i Tranås kommun kommer enligt prognoser att präglas av stor befolkningsökning, främst när det gäller yngre och äldre. Antal invånare i arbetsföråldrar ökar dock långsammare. Detta medför att skatteunderlaget under nuvarande förhållanden inte växer i samma takt som demografiskt betingade kostnader. Gapet måste täckas och det troligaste är att det sker med en kombination av olika åtgärder.

Resultatförbättrande åtgärder för att hantera detta är produktivetsökningar, produktionsminskning, ytterligare resultatförsämring eller resurstillskott genom skattehöjningar, höjda generella statsbidrag och avgiftshöjningar. Det är rimligt att anta att det blir en kombination av åtgärder. Produktivetsökningar är att föredra, men dessa måste vara möjliga att genomföra på ett hållbart sätt.

Effekten av demografiska förändringar framträder i kommunkoncernens investeringsplaner som även är kopplade till tillväxtmålet. Om- och tillbyggnad av befintliga fastigheter men även nyproduktion av särskilt boende, bostäder, förskolor och en arena utgör en stor del av investeringsutgifterna i nuvarande planperiod.



Tranås ekonomi

Tranås kommun har de senaste åren visat goda ekonomiska resultat trots den finansiella kris som rått i omvärlden. De goda resultaten har berott på konjunkturstöd från staten och extra intäkter i form av återbetalning av premier från AFA försäkring. Samtidigt har tillväxten i skatteunderlaget blivit högre än prognoserna.

Det är dock inte de enda förklaringarna. En annan anledning är att budgetplanerna har ett långsiktigt perspektiv. Det vill säga att budgeten beslutas två år före aktuellt budgetår. Detta gör att förvaltningarna enklare kan anpassa verksamheten till de ekonomiska resurserna samtidigt som de tar ett stort ansvar för att inte använda mer pengar än som tilldelats. På detta vis har kommunen kunnat behålla kontrollen över den ekonomiska situationen utan att behöva ta till drastiska åtgärder.

För 2017 hamnar helårsprognosen på 13,0 mkr. En resultatförsämring jämfört med år 2016 då resultatet per helår blev 17,7 mkr. Nämndernas verksamhet prognostiserar ett budgetunderskott medan finansförvaltningen ger ett mindre överskott.

En orsak till nämndernas prognostiserade underskott är den demografiska utvecklingen som ger effekt även i år. Men det finns även en osäkerhet avseende bidrag, bland annat från Migrationsverket.

Skatteprognosen från Sveriges kommuner och landsting har nedvärderats för beskattningsåret 2017 medan prognosen för 2016 räknats upp. Detta har inkluderats i kommunens prognostiserade resultat.

Framöver kommer den demografiska utvecklingen att ställa stora krav på kommunens ekonomi. Behovet av insatser och service för både barn och äldre kommer att öka stort. Framförallt från 2019 och framåt väntas skatteunderlaget utvecklas svagare samtidigt som befolkningen växer och behoven av kommunens verksamheter ökar.

Ytterligare faktorer som inneburit svårigheter under arbetet med budget för 2018 och 2019 är osäkerheten kring regeringens budgetproposition och hur stora statsbidragen kommer att bli.

Kostsamma investeringar

Tranås kommun har stora kostsamma investeringar framför sig. En stor del gäller nya lokaler för barn och utbildning, men även inom äldreomsorgen och fritidsområden. Äldre investeringar behöver uppdateras, förverkligande av stadsvision samt framtagande av mark för bostäder och företag. För att klara av kostnadsökningarna efter 2017 och även för att bibehålla god ekonomisk hushållning måste nu kommunen säkerställa ekonomiskt utrymme i driftsbudgeten.

Prioriteringar är en nödvändighet för att klara av de investeringar som krävs för framtiden.



Ledstjärnan och mål

Ledstjärnan är till för alla inom kommunen, inte minst för våra medarbetare. Varje nyanställd får genomgå en utbildning som vi kallar Ledstjärnan. Där får man ta del av de värdegrunder vi har inom Tranås kommun.

Vår Ledstjärna lyder:

”I Tranås kommun har vi kunden i centrum, kvaliteten i varje möte och vi ser möjligheterna.”

Målet är att alla anställda har ledstjärnan och värdegrunderna som utgångspunkt i sitt dagliga arbete. Varje medarbetare ges chansen att bli personligt professionell.

En kunskapsresa

Ledstjärnan har också fått ge namn till en omfattande kunskapsresa som har genomförts inom hela koncernen. Samtliga medarbetare kommer att ges möjlighet att få kompetens i vår ledstjärna och våra värdegrunder. Allt för att alla behövs, alla måste bidra och vi måste skapa samsyn för att nå kommunens mål och förverkliga våra visioner.

Ledningsmodell

Huvudsyftet med ledningsmodellen är att säkerställa att den politiska viljeinriktningen efterlevs i verksamheten och att de politiska målen uppfylls samt att kommuninvånarnas skattepengar används på bästa tänkbara sätt.

Ständiga förbättringar

Ständiga förbättringar är ett verktyg för att nå visionen och för att skapa största möjliga måluppfyllelse utifrån tillgängliga resurser. Resursförluster ska minska och en metodik införs att kontinuerligt arbeta med förbättringar. Fokus i arbetet är att skapa mervärde för kommunens kunder men också bidra till en bättre arbetsmiljö. Inom ständiga förbättringar har nu egna utbildningar startats för de chefer och nyckelpersoner som inte genomgått utbildningar tidigare. Ett coachningsprogram för chefers implementering startades 2015.

Ledningssystemet innehåller ett system för dokumenthantering. Målet är att kommunen ska uppfylla kraven vid kvalitetscertifiering efter detta arbete. Dock finns inget mål idag att kommunen ska kvalitetscertifieras.

Kvalitetscertifierade bolag

Kommunens bolag Tranåsbostäder och Tranås Energi är sedan tidigare kvalitetscertifierade.

Mål

Koncernen arbetar med styrkort som ett verktyg att sätta mål och följa upp målen. Tanken är att en röd tråd ska löpa från kommunfullmäktiges mål ner till målen för alla enheter. Kommunfullmäktige har antagit en utvecklingsstrategi för perioden 2015-2018 som ligger till grund för nämnders och förvaltningars styrkort.

Målstyrningen beräknas att följas upp i ledningssystemet där kopplingen mellan målen kommer att visualiseras.

Delårsrapport



Styrtal

Vid varje mandatperiod revideras den politiska beställningen till kommunens verksamheter och sammanställs. Områden som ska prioriteras för 2015 – 2018 har sammanställts i skriften Utvecklingsstrategi. Beslutet innehåller fyra prioriterade områden som Tranås kommun ska satsa på:

- Högre utbildningsnivå
- Social inkludering
- Infrastruktur
- Arbete-Näringsliv

Områdena ligger till grund för alla nämnders styrtal. Kommunfullmäktiges styrtal är de som sedan ska löpa som en röd tråd och genomsyra målen för alla enheter inom kommunen.

Medarbetaren är den viktigaste brickan i måluppfyllelsen. Därför ska alla styrkort arbetas fram tillsammans inom varje enhet.

Styrtal per nämnd



	Styrtal	Mål	Utfall 201708	Prognos 201712
Kommunfullmäktige	Andelen som avslutar SFI utbildning på nivå D/jobb öka	62	17	
	Befolkningsökning – mål 20000 år 2025	18 944	18 969	
	Nämndernas kostnadsandel av skatter & bidrag max 98 %	98,0%	99,3%	
	Soliditet – 20 % av tillgångarna är betalda med tidigare års överskott	20,0%	33,3%	
	Öka andelen 20-åringar med slutbetyg från gymnasiet	93,0%		
	Öka elever med eftergymnasiala studier 25-29 år 1 % årligen	27,0%		
	Antalet hushåll med försörjningsstöd ska minska	220	206	
	Tillgänglighet till bredband för alla medborgare	80,0%	92,0%	94%
	Öka antalet självservice-tjänster	10	22	
	Tranås ska nå topp 20 i Svenskt näringslivsranking	23		
	Öka gymnasieelever som arbetat med UF/entreprenörskap	50	46	
Kommunstyrelsen	Minska antalet 16-20 åringar som ingår i gruppen kommunalt aktivitetsansvar	31	33	
	Lönesamtal för alla medarbetare ska registreras	100,0%	75,3%	
	Minska medarbetarnas sjukfrånvaro	4,9%	6,5%	
	Öka andelen heltidstjänster	81,0%	73,0%	
	Medarbetarsamtal för alla medarbetare ska registreras	100,0%	31,0%	
	Antal öppet arbetslösa och i program med aktivitetsstöd ska minska	704	679	
	Alla chefer ska genomgå coachingsprogram-ständiga förbättringar	80,0%	35,0%	
	Kvalitetsledningssystem genomfört i Tranås kommun	80,0%	100,0%	
Bygg- och miljö-nämnd	Antal möjliga nya lägenheter på antagna detaljplaner	170	228	
	Antal inventerade avlopp	100	100	
	Areal för planerad industrimark (ha)	50	47	
	Antal E-tjänster Miljö	2	1	
	Antal E-tjänster Bygg	1	0	
	Antal bygglov	210	161	
	Godkända ventilationssystem (OVK)	75	66	
	Antal livsmedelsinspektioner	150	104	
	Antal hälsoskyddsinspektioner	75	47	
	Antal miljöskyddsinspektioner	146	62	

Delårsrapport



	Styrtal	Mål	Utfall 201708	Prognos 201712
Teknik- och griftegårdsnämnd	Omläggningstid asfalt 34 år	34 år	0	90%
	E-tjänster	1 år	1	
	Praktikplatser varje år	3	8	
	Gator och vägar 2016, NMI 58 %	59%		
	Gång- och cykelbanor 2016, NMI 59 %	60%		
	Renhållning 2016, NMI 74 %	75%		
	Vatten och avlopp 2016, NMI 85 %	85%		
	Kommuninfo sociala medier/år	5	4	
	Examensjobb	1	0	
	Trafiksäkerhetshöjande åtgärder	5	5	
Kultur- och fritidsnämnd	Antal nya bildningsaktiviteter/möjligheter	3	5	
	Antal riktade satsningar för att öka allas möjligheter till delaktighet	4	50+	
	Antal aktiviteter som ger högre grad av självservice och ökad tillgänglighet	4	4	
	Antal aktiviteter tillsammans med närings-/föreningsliv med fokus på kreativitet	10	50+	
Barn- och utbildningsnämnd	Andelen som avslutar SFI utbildning på D/jobb öka	62	17	35
	Öka andelen 20-åringar med slutbetyg från gymnasiet	93,0%		
	Öka elever med eftergymnasiala studier 25-29 år 1% årligen	27,0%		
	Minska antalet 16-20 åringar som ingår i gruppen kommunalt aktivitetsansvar	34	34	
	Öka gymnasieelever som arbetat med UF/entreprenörskap	50	46	46
	Genomsnittligt meritvärde i årskurs 9	208		
	Andel elever med gymnasieexamen inom 3 år, %	88,5%		
	Andel elever i eftergymnasiala studier inom 3 år, %	38,0%		
	Andelen anställda som har krav på legitimation, %	92,0%	78,0%	78,0%
	Andelen leg. förskollärare i förskolan, %	73,0%	74,0%	74,0%
	Antalet aktiviteter skola - arbetsliv i årskurs 7-9	7	6	7
	Genomsnittlig väntetid för plats i förskola, dagar	17	80	60
	Personaltäthet, antal barn per årsarbetare, i förskolan	5,4	5,7	5,7
Socialnämnd	Antalet hushåll med försörjningsstöd ska minska	220	206	
	Nöjd kund inom funktionshinder omsorgen skall minst vara	90	90	
	Nöjd kund inom särskilt boende skall minst vara %	90	91	
	Nöjd kund inom hemtjänst skall minst vara %	92	95	
	Kontinuitet i hemtjänsten - max antal personer hos en kund/tvåveckorsperiod	13	13	
	Andel personer som erbjuds heltidsanställning om de så önskar % utredning	68%	55%	
	Antalet ungdomar 18-24 år som uppbär försörjningsstöd ska minska	50	39	
	Andelen familjehem enligt normerad kostnad ska öka	75%	90%	
	Antal aktiviteter per vecka i särskilt boende ska öka	3	3	

Delårsrapport



	Styrtal	Mål	Utfall 201708	Prognos 201712
AB Tranås bostäder	Resultat/Omsättning	5,0%	13,6%	
	Uthyrningsgrad, bostäder	99,5%	99,9%	
	Uthyrningsgrad, lokaler	99,0%	99,4%	
	Maximal omflyttningsfrekvens, bostäder	22,0%		
	Kvalitetssäkra underhållsnivån	160 kr/m ²	105	
	Soliditet, lägst	16,0%		
	Ärendehantering/Felanmälan åtgärdad inom 3 dgr	76,0%	82,0%	
	Energieffektivisering	170 kWh/m ²	181	
	Antal mWh som producerats genom förnybara energikällor	35,0	19,0	
	Andel eldrivna arbetsfordon	60,0%	50,0%	
	Kundnöjdhet, bostäder, mäts 2019	-		
Tranås Energi AB	Byggnation solcellsanläggning	1	0	1
	Upprustning nätstationer	3	1	3
	Byggnation laddstationer för elfordon	3	0	3
	Genomförda energitjänster	10	6	7
	Utbyggnad fjärrvärme, MWh	600	674	750
	Kundprojekt avseende alternativ användning fjärrvärme	2	0	1
	Nya kunder fibernät	300	329	400
	Nya tjänster fibernät	1	2	2



Medarbetare och arbetsmiljö

För att nå koncernens mål ställs stora krav på medarbetarens kompetens och hälsa. Ett aktivt kompetens-/utvecklingsarbete och arbetsmiljöarbete är därmed en förutsättning för att kunna utveckla verksamheterna och möta de krav som ställs.

Per 2017-01-01 arbetar inom Tranås kommun 1 688 (1 628) medarbetare (omräknat till heltider), varav 80 % är kvinnor.

Antal anställda per förvaltning <i>omräknat till heltidsanställda</i>	2016	2015
Kommunledningsförvaltning	69	63
Teknik- och griftegårdsförvaltning	115	112
Bygg- och miljöförvaltning	22	19
Kultur- och fritidsförvaltning	41	38
Barn- och utbildningsförvaltning	774	726
Socialförvaltning	667	670
Antal anställda Tranås kommun	1 688	1 628

Antal anställda Tranås koncern <i>omräknat till heltidsanställda</i>	2016	2015
AB Tranås bostäder	24	25
Tranås Energi AB	46	45
Tranås Kommun	1 688	1 628
Totalt	1 758	1 698

Kompetensutveckling

Kompetensutveckling är viktigt för att möta de krav som ställs på förändring, utveckling och specialisering. Samtliga medarbetare ska genomgå utbildning i ständiga förbättringar och alla chefer ska utbildas i coaching. Dessa utbildningar sker i egen regi.

Alla medarbetare i Tranås koncern ska ha en egen utvecklingsplan vilken synliggör medarbetarnas kompetens. Utvecklingsplanerna blir då ett stöd för cheferna i arbetet med att leda och utveckla.

Arbetsmiljö

Ett av Tranås kommuns främsta mål är att sänka sjuktalet. Sjukfrånvaron i koncernen

per 2017-08-31 uppgick till 6,5 % (mål 5,2 %). Flera åtgärder har genomförts och flera kommer att genomföras.

Fokus läggs på det systematiska arbetsmiljöarbetet (SAM) och därmed genomförs grundutbildningar i arbetsmiljö. Tidiga insatser är viktiga. För medarbetare i riskzon för sjukskrivning eller som har partiell sjukskrivning erbjuds deltagande i program i företagshälsovårdens regi. Medarbetarna på respektive arbetsplats genomför gemensamt olika friskvårdsaktiviteter. De erbjuds även träningsmöjligheter med friskvårdsbidrag.

Medarbetarundersökningar görs var tredje år och nästa undersökning kommer att genomföras under 2018. Den senaste medarbetarenkäten visade att nio av tio medarbetare är motiverade i sitt arbete och känner att de genom sitt arbete bidrar till att göra kunderna nöjda. Arbetsbelastning och utvecklingsmöjligheter är två av de förbättringsområden som framkommit i undersökningen. Resultatet från medarbetarundersökningen används till att förbättra och utveckla arbetsmiljön och därmed bli en ännu bättre arbetsgivare. Arbetsmiljöguiden är ett stöd till medarbetare och chefer och ska skapa en förståelse för helheten i arbetsmiljöarbetet.

Jämställdhet och mångfald

Ett övergripande mål inom jämställdhetsarbetet är att ge alla rätt till heltid och en sysselsättningsgrad som den anställde önskar. Medarbetaren får ansöka om högre sysselsättningsgrad och ska erbjudas detta inom 6 månader. Utmaningen är att minska den könssegregerade arbetsmarknaden. Enligt nya lagregler ska lönekartläggning fr o m 2017 genomföras varje år. Även arbetet med lönekartläggningen ska dokumenteras. Syftet är att upptäcka, åtgärda och förhindra osakliga skillnader i lön mellan kvinnor och män.



Finansiell analys 2017

Utfall 2017-08-31

Resultatet per 2017-08-31 för Tranås Kommunkoncern uppgår till 33,0 (33,8) mkr varav kommunens andel av resultatet uppgår till 13,1 (15,0) mkr.

Prognos 2017

Det prognosticerade helårsresultatet för Tranås Kommunkoncern uppgår till 41,7 mkr. Kommunens andel av prognostiserat resultat uppgår till 13,0 mkr (bokslut 2016; 17,7 mkr).

SKL:s senaste skatteprognos används vid beräkning av skatteintäkter för 2017 och prognos slutlig skatt för 2016. Skatteprognosen visar på en försämring på 7,3 mkr för beskattningsåret 2017 och en förbättring motsvarande 5,3 mkr för 2016.

Helårsprognosen på 13,0 mkr för Tranås kommun innebär ett underskott gentemot budgeterat resultat på 13,7 mkr. Finansförvaltningen prognostiserar ett budgetöverskott på 2,9 mkr medan nämndernas verksamhet pekar mot ett budgetunderskott på 16,6 mkr.

Nämndernas prognostiserade underskott är till stor del demografiskt betingat och beror på utökat behov i åldersgrupperna unga och äldre. Men det finns även en viss osäkerhet avseende specifika intäkter, bland annat förändrade ersättningsnivåer från Migrationsverket och intäkter från Försäkringskassan. Vissa verksamheter har även präglats av rekryteringssvårigheter avseende medarbetare.

Resultatet för bolagskoncernen beräknas uppgå till 41,7 mkr varav Tranås Stadshus AB -4,0 mkr, AB Tranåsbostäder 15,7 mkr och Tranås Energi AB 17,0 mkr.

Ekonomiska mål

Tranås kommun har god ekonomi och en god budgetmoral eftersträvas. Utvecklingen av tvåårsbudget, där över- och underskott medtages till nästkommande år, har bidragit till en god ekonomisk utveckling och planering över tid.

En grundläggande förutsättning för att uppnå och vidmakthålla en god ekonomisk hushållning är att balansen mellan löpande intäkter och kostnader är god. Ett bra mått på denna balans är driftskostnadsandel, som innebär att samtliga löpande kostnader exklusive finansnetto relateras till skatteintäkterna. Redovisas en driftskostnadsandel under 100 procent har kommunen en positiv balans mellan löpande kostnader och intäkter.

Ett av kommunens ekonomiska mål är att använda 98 % av skatteintäkter och bidrag till nämndernas verksamhet. Driftsbudget är därmed upprättad för att nå detta mål. Detta motsvarar ett resultat på 2,5 % av skatter och generella statsbidrag.

Prognostiserat resultat för helåret 2017 visar att 99,3 % av totala skatteintäkter och bidrag kommer att förbrukas av nämnderna, vilket motsvarar ett resultat på 1,2 procent av skatter och generella statsbidrag. Därmed kommer ovanstående mål inte att uppnås. Socialnämnden samt Barn- och utbildningsnämnden prognostiserar ett underskott på totalt -19 mkr medan övriga nämnder inklusive finansens följer budget eller redovisar överskott. Totalt redovisar alla nämnder underskott med -13,7 mkr.



Soliditet är kommunens viktigaste nyckeltal och mål för att mäta den ekonomiska styrkan på lång sikt. Soliditet anger en organisations stabilitet och förmåga att motstå förluster. Det anger hur stor del av totala tillgångar som kommunen finansierat med egna medel och ger indikation på kommunens långsiktiga betalningsförmåga.

Ett bra riktvärde på soliditet är 30 %. Soliditeten i kommunen inklusive ansvarsförbindelse för pensioner (420 mkr) uppgår till 33,3 %. Kommunens soliditetsmål för 2017 är 20 %, vilket kommunen kommer att uppfylla.

Balanskravet

Reglerna kring balanskravet innebär att en kommun måste ha ett så kallat balanskravsresultat som är positivt i budget, delårsbokslut och bokslut. Är så inte fallet måste en åtgärdsplan presenteras och beslutas av kommunfullmäktige. Planen ska bland annat innehålla information om hur det uppkomna underskottet ska kunna inhämtas inom en period av tre år.

Tranås kommuns balanskravsresultat prognostiseras vid årets slut uppgå till 13,0 mkr. Ett sådant resultat vid årsskiftet skulle innebära att kommunen uppnår det lagstadgade balanskravet, som innebär att intäkterna ska vara lika med eller högre än kostnaderna.

Framtiden

Tranås kommun har en befolkningsfördelning som till stora delar följer rikets. Detta innebär att den demografiska utvecklingen i Tranås kommun framöver kommer att präglas av stor befolkningsökning, främst när det gäller yngre och äldre. Antal invånare i arbetsföra åldrar ökar dock långsammare. Detta medför att skatteunderlaget under nuvarande förhållanden inte växer i samma takt som demografiskt betingade kostnader. Detta för med sig att behoven av välfärdstjänster ökar snabbare än någonsin tidigare medan skatteunderlaget inte växer i samma takt.

Detta är en trend i kommunsektorn. Det blir kommunernas uppgift att effektivisera sina verksamheter medan staten får en viktig roll att skapa förutsättningar för detta genom generella och värdesäkrade statsbidrag.

I Tranås kommun sker ett ständigt pågående arbete med att utveckla ekonomistyrningen för att bättre kunna styra över tillgängliga resurser och hur de ska prioriteras och fördelas. Detta arbete kommer bli ännu mer viktigt framöver då finansieringsproblematiken blir alltmer tyngre.



Investeringar 2017

Tranås kommunkoncerns investeringsbudget år 2017 beslutades till 290,9 mkr. Av detta står kommunen för 100,9 mkr och bolagen för 190,0 mkr.

Prognosen pekar mot ett underskott på 8,4 mkr avseende kommunen investeringar. Det enskilt största projektet som beräknas gå med underskott är Tingshusbron vid Falkgatan. Denna byggnation fortgår även nästa år, vilket har budgeterats.

Kommunstyrelsens investeringsbudget innehåller upprätthållande av data- och teleadministration samt kommunalt driftsnät.

Under året har Tillväxtavdelningen skapats för att underlätta plan- och exploateringsprocessen. Infrastrukturen för bostäder inom Ängaryds IP, Åsens Hagar etapp I samt Junkaremåls strand etapp II är i princip färdigställt. Planering av nya områden för villor pågår för fullt eftersom det finns stor efterfrågan samtidigt som det endast finns ett fåtal villatomter till salu. För flerfamiljsbostäder finns ett antal projekt på gång i olika skeden, bland annat Hamnparken, Norra Missionen, Ekmarkspark, Nötskrikan med flera, enbart dessa genererar cirka 200 lägenheter.

Arbetet med nya områden för bostäder genom Boplats Tranås har gett ett stort antal idéer till nya områden. Dessa kommer att bli föremål för utredningar de närmaste åren.

Nya idéer kommer att testas genom upphandling av hyresavtal för förskola inom kv Nötskrikan med krav på bostäder.

Industrimarken inom Hubbarp är färdigutbyggd och det finns intressenter på flertalet av tomterna. Likaså är projektering av Höganloft III färdig under året och inom resterande del av Höganloft I och II finns ett antal intressenter. Realiseras samtliga planer inom industrimrådena står kommunen inför ett stort investeringsbehov genom utbyggnad av första etappen inom Höganloft III.

I det omfattande förtätningsarbetet av staden som pågår uppstår nya utfordringar med bland annat förorenad mark. Föroreningar i olika omfattning har utretts inom kv Valen, Nötskrikan, Åsens Hagar, Södra Gyllenfors och kv Skytteln. Att sanera industrimark till att användas för bostäder är ofta både tidskrävande och förbundet med kostnader som i ett tidigt skede är svåra att beräkna.

Teknik-och griftegårdsnämndens arbete med Tingshusbron på Falkgatan fortskrider och beräknas bli klart 2018. Kommunens prognostiserade budgetunderskott härrör främst till detta projekt. Arbetet med underhåll av asfaltbeläggningar fortgår enligt upprättat beläggningsprogram.

Projekt avseende lakvatten från Norraby deponi flyttas fram till 2018. Nästa år planeras ett större projekt gällande en ny anläggning av återvinningscentral.

Om- och tillbyggnad av personalbyggnad för VA-verksamheten är i det närmaste klart. VA-ledningar avseende Krämarp och Övrarp är under byggnation.

Trädäcket vid stadshuset är nu färdigställt. Belysningsprojektet som avser Östanåparken och Ydrebron är ett pågående arbete. Under hösten genomförs ett renoveringsarbete avseende Östanåparken och i samband med detta ska en lekpark anläggas.

Kostavdelningens investeringsbudget utgörs främst av medel för ersättning av befintlig utrustning.

Kultur och fritidsnämndens investeringsbudget avser upprustning av leder och spår. I år sker detta främst vid Hätte. Ett annat större projekt är spontanidrottsplatsen vid Kungsparken som nu är färdig. En mobil utomhus-scen ska köpas in under hösten och ett utegym ska förläggas till Östanåparken.

Barn och utbildningsnämnden satsar på digital utrustning inom alla skolformer. Projektet 1 till 1 innebär en dator per elev. Hittills



har detta införts på högstadierna och gymnasiet.

Förskolan Skogsglantan invigdes 1 september och en stor del av investeringsbudgeten avser inventarier till förskolan. I övrigt investeras i nya inventarier inom alla skolformer.

Socialnämndens projekt avseende nyckelfri hemtjänst innebär att personalen använder en mobilapp som ger behörighet att öppna kundens dörr vid besöken. Detta ökar kundens säkerhet samtidigt som det underlättar personalens arbete.

Ett annat projekt som ökar kundens valfrihet är digital fjärrtillsyn. Det innebär att tillsyn, framförallt nattetid, kan ersättas med en tillsyn via kamera vid uppgjorda tidpunkter. Via kameratillsynen kan behörig personal se om kunden behöver hjälp. På så sätt behöver inte personalen gå in i hemmet och störa kunden om det inte behövs. En annan åtgärd är utökningen med Magna Cura Web. Personalen har alltid möjlighet att via mobilen logga in, läsa och skriva i kundens journal direkt på plats hos kunden.

Dessa satsningar medför även förändring av personalens arbetssätt och det ger en bättre arbetsmiljö.

Tranås Energi genomför införsäljning av fiber till resterande del av Tranås tätort, det vill säga Granelund, Kimarp och Tingshusområdet. Utbyggnaden kommer att ske under 2017 och våren 2018.

Arbete med revidering av kalkyl avseende byggnation av ny vattenkraft vid Tranås kvarn pågår. Investeringsbeslut kan komma aktualiseras under hösten.

Byggnation av laddstationer för elfordon planeras vid Bredstorp, vid stadshuset och resecentrum. Även möjligheten att installera laddare för elcyklar utreds.

Projekt avseende investering i ny fördelningsstation i Bredstorp förbereds och byggnation kommer att ske under 2018.

Tranåsbostäder har flera pågående projekt. Byggnation av förskolan Skogsglantan har avslutats och tagits i bruk. Byggnation av särskilt boende på Råsvägen fortgår enligt plan. Inflyttning planerad till september 2018.

Avseende Arena Tranås inväntas politiskt beslut.

Nybyggnation av Holavedsgymnasiet pågår.

Projektering om- och tillbyggnad av skolbyggnader; Krassen 1, Hubbarpsskolan, Ängaryds förskola.

I kv Häggatorpet 4 sker ombyggnad av lokal till socialtjänsten där inflyttning beräknas till september 2018. Det är enheterna för hemtjänst, hemsjukvård och bemanning som ska flytta sin verksamhet till denna lokal.

I kv Vitsippan 17 pågår projektering och detaljplanearbete för nybyggnation av cirka 30 lägenheter.

I övrigt pågår arbete med energieffektiviseringar och tillgänglighetsåtgärder.

Framtiden

Investeringsbehovet är omfattande ett antal år framöver främst beroende på prognostiserat ökat invånarantal och i samband med detta demografiska förändringar. De åldersgrupper som efterfrågar kommunens tjänster ökar i förhållande till totalt invånarantal.

Koncernens totala låneskuld per 2017-08-31 uppgår till 982,3 mkr:

Tranås Stadshus AB	109,1 mkr
AB Tranåsbostäder	453,2 mkr
Tranås Energi AB	420,0 mkr
Tranås kommun	0,0 mkr

Delårsrapport



Kommunens kortfristiga placeringar avseende obligationer uppgår per 2017-08-31 till 131,2 mkr, motsvarande siffra föregående år uppgick till 244,5 mkr. Detta är medel som även ska finnas för kommande generationer.

Inför nytt budgetår genomförs en analys av koncernens likviditetsbehov och lånesituation,

vilket har betydelse inför beslut om investeringsbudget. Förkalkyler och uppföljning av investeringsprojekt är en viktig del i investeringsprocessen.



Nämndernas verksamhetsberättelser

Kommunfullmäktige

exkl Överförmyndarverksamhet och Revision
Avvikelse 2017: +0,2 mkr

Ansvarsområden

Kommunfullmäktige är ytterst ansvarig för den kommunala verksamheten och styr genom att sätta mål, fördela resurser och ge uppdrag. Politikerna bestämmer i frågor om ekonomi och kvalitet samt att de beslutar om reglementen, förordningar, policybeslut och riktlinjer. Kommunfullmäktige styr kommunen genom:

- Nämnder och bolag
- Demokratikommitté
- Valnämnd
- Överförmyndare (egen prognoskommentar)
- Revision (egen prognoskommentar)

Ansvarig ordförande: Per Ulfso

Ansvarig kommunchef: Karin Semberg

Viktiga händelser under året

Kommunfullmäktige har tagit beslut om att översiktsplanen ska revideras. Som ett första steg i processen utarbetades ett bostadsförsörjningsprogram som antogs av kommunfullmäktige innan halvårsskiftet. Programmet redovisar både övergripande strategier för ökat bostadsbyggande och förslag på områden för bostadsbebyggelse som ska ingå i översiktsplanen. Ambitionen är att ett reviderat förslag av översiktsplanen ska utarbetas under 2018.

Kommunfullmäktige skall besvara Sverigeförhandlingens avtalsförslag i oktober. Förslaget innebär inte någon förskottering av medel. Avtalsförslaget skall godkännas av kommunfullmäktige innan undertecknande.

Måluppfyllelse

Befolkningsmålet för 2017 är 150 nya invånare med utgångspunkt från årsskiftet. Måltalet är 18 944 invånare i jämförelse med för närvarande 18 869 kommuninvånare i Tranås

kommun. Verksamheterna prognostiserar att använda 99,3 % av skatteintäkterna, vilket betyder att kommunfullmäktigemålet om 98 % inte uppfylls. Det finns dock tid till att verksamheterna ser över sina kostnader och ställer om till årets slut.

Verksamhet

Det har hitintills under året hållits sex fullmäktigemöten. För kommuninvånarna hölls ett öppet kommunfullmäktige i augusti där samtliga förvaltningar presenterade sina respektive styrkort och dess aktiviteter.

Kommuninvånarna i Tranås är aktiva och lämnar in många medborgarförslag. Det är dock viktigt att veta att dessa förslag inte kan behandlas snabbare än den beslutade verksamhet som skall genomföras. Medborgarförslag som påverkar ekonomin hanteras i kommande budgetprocess. Budgetarbetet för 2019 påbörjades under andra kvartalet och budgetförslaget beräknas beslutas av kommunfullmäktige i november.

Ekonomisk analys

Kommunfullmäktige lämnar en positiv budgetavvikelse på 0,2 mkr.

Framtiden

Tranås kommuns framtid bedöms vara god. Den positiva befolkningstillväxten medför dock ett ökat investeringsbehov, exempelvis av lokaler för utbildning och äldre. De närmaste åren kommer flera nyinvesteringar att förverkligas, vilket kan medföra kortsiktiga påfrestningar på ekonomin. Det är också angeläget att nyproduktion av bostäder påbörjas. Ett underskott på bostäder riskerar att bli en tillväxthämmande faktor. En eventuell höghastighetsbana och en ny regionindelning bör kunna påverka kommunens framtid positivt.



Överförmyndare

Avvikelse 2017: +-0 mkr

Ansvarsområden

Överförmyndaren skall rekrytera och granska ställföreträdare (SF), det vill säga gode män, förvaltare och förmyndare.

Överförmyndare: Jan Gustafsson

Ersättare: Håkan Joelsson

Viktiga händelser under året

Antalet godmansuppdrag för ensamkommande barn (EKB) har under året minskat. Året inleddes med 74 uppdrag, idag dryga 50 stycken och beräknar att året avslutas med drygt 30 uppdrag.

Uppdaterade riktlinjer och arvodesregler till kommunens traditionella SF har återigen genomförts och utbildning samt stöd för deras uppdrag kommer fortsättningsvis att erbjudas.

För att eliminera eventuella felaktigheter har en djupare granskning av SF:s årsräkningar initierats under 2016 och utökats under innevarande år.

Måluppfyllelse

Det grundläggande målet avseende tillsättandet av SF har kunnat uppfyllas. Löpande informationer och utbildningar har också kunnat genomföras.

En rejäl dokumentöversyn av Överförmyndarens verksamhet inleddes 2016 och har till vissa delar kunnat slutföras. Information om Överförmyndarens verksamhet såväl kommuninternt som externt pågår löpande.

Ekonomisk analys

Överförmyndaren har idag ett helt annat arbetssätt än tidigare som i högre grad stärker huvudmannens/"kundens" rätt och som även tryggar Tranås Kommun som ansvarig för verksamheten. Detta har främst skett via personalförstärkning som påverkat Överförmyndarens kostnader.

Den utökade verksamheten har också drivit på kraven på utökade informationer och utbildningar av såväl gode män som personal, vilket också påverkar resultatet.

De extra kostnader som uppstår i samband med hanteringen av EKB, utöver Migrationsverkets ansvar, får sin täckning via kommunens allmänna migrationsmedel.

Framtiden

Som ovan nämnts kommer antalet godmansuppdrag för EKB att minska. Från den 1 juli 2017 har Migrationsverket infört nya ersättningsregler för EKB. Som en följd av detta får Tranås Kommun ta fullt ekonomiskt ansvar för nu pågående godmansuppdrag till EKB från och med 1 januari 2018.

Framtidsfullmakter infördes i Sverige från och med halvårsskiftet 2017. Det innebär att alla har rätt att utse sin egen "SF"/fullmaktstagare utan inblandning av Överförmyndaren.

Vid samma tidpunkt infördes anhörigbehörighet som skall underlätta för närstående att utföra SF-liknande uppdrag till förmån för en anhörig.

Förändringarna kommer att påverka myndighetens verksamhet.



Revision

Avvikelse 2017: +-0 mkr

Ansvarsområden

Kommunrevisionen arbetar på kommunfullmäktiges uppdrag. Revisorerna arbetar för ökad effektivitet och säkerhet i kommunen. Kommunrevisionen granskar samtliga nämnder och förvaltningar, och samordnar lekmanrevisionen av kommunens bolag och stiftelser.

Kommunfullmäktige väljer revisorer som ska granska att kommunens verksamhet drivs enligt fullmäktiges beslut och på ett bra sätt. Revisionen är demokratins sätt att kontrollera och främja kommunens verksamhet.

Kommunens revisorer:

Roland ström (ordförande)

Stefan Gustafson (vice ordf.)

Birgitta Andersson

Christer Pettersson

Lars Hultman

Peter Rittmark

Viktiga händelser under året

Kommunrevisionen genomför under 2017 granskningar avseende kommunens mark- och bostadsförsörjning samt kommunens strategiska lokalförsörjning. Under hösten/vintern kommer grundläggande granskning och riskanalys genomföras för samtliga nämnder.

Måluppfyllelse

Revisorerna arbetar i enlighet med God revisionsd. Målet är att granskningen ska vara så underbyggd att revisionsberättelse kan avlämnas avseende verksamhetsåret 2017.

Verksamhet

Se under viktiga händelser.

Ekonomisk analys

Revisorernas prognos för 2017 är en budget i balans.

Framtiden

I samband med val finns alltid ett ökat behov av utbildningsinsatser. Detta blir aktuellt först 2019.



Kommunstyrelse

Avvikelse 2017: +0,7 mkr

Ansvarsområden

Ledningsfunktion, samordning, upphandling, uppföljning, information/marknadsföring, näringsliv, kvalitet och integration.

- Nämnder - och styrelser
- Dataavdelning
- Ekonomiavdelning
- Personal och kansliavdelning
- Samhällsskydd och beredskapsavdelning
- Tranås United

Ansvarig ordförande: Anders Wilander

Ansvarig kommunchef: Karin Semberg

Viktiga händelser under året

Nya kommunchefen Karin Semberg har tillträtt efter Roger Westman som gått i pension. Malin Wolf har internrekryterats till ekonomi- och kvalitetschef. Pär Thudeen har externrekryterats till socialchef. Rekrytering av HR-chef pågår. En tillväxtavdelning har skapats med fokusering på mark och exploatering, detaljplaner och strategiska frågor gällande byggnationer samt bostäder inom Tranås kommun.

Styrdokument och handlingar inför politiska beslut läggs successivt in i Tranås kommuns nya ledningssystem. I samband med detta revideras och standardiseras dokumenten.

Måluppfyllelse

Kommunstyrelsen har åtta styrtal. När det gäller mätning av löne- och medarbetarsamtal återstår det att alla chefer registrerar sina samtal under 2017. Beskrivning av aktiviteter kring fastställda mål gjordes på kommunfullmäktige i augusti.

Verksamhet

Arbetet med Götalandsbanan pågår och en arbetsgrupp bestående av olika kompetenser från kommunens förvaltningar samt extern konsult ingår.

En översyn av "Chefens uppdrag i Tranås kommun" pågår. Uppdragsbeskrivningar ska

utarbetas för att förtydliga ansvar, mandat och befogenheter för samtliga chefer.

Det läggs stor vikt på att vara en attraktiv arbetsgivare för att kunna rekrytera nya medarbetare samt behålla de som finns i organisationen.

2016 startade "Dream Team", vilket är en intern tävling i hälsans tecken. Nästa omgång har startat med syftet att alla medarbetare ska få förutsättningar till en god hälsa och en bra arbetsmiljö.

Enheten ständiga förbättringar arbetar över hela kommunens verksamheter och det är inte bara en metod med olika verktyg för att bedriva förbättringsarbete, utan handlar även om att bygga en kultur där fokus är på vad som ger värde för kunden. Syftet med verksamheten är att med kunden i fokus minska onödiga moment på arbetsplatsen och metodiskt arbeta med att förbättra olika processer.

Tranås kommun har genomfört en mätning via SKL:s utvärderingsverktyg Kommunkompassen. Mätningen belyser kommunens verksamheter utifrån ett medborgar- och brukarperspektiv. Resultatet är mycket bra enligt SKL. Det som främst gav höga poäng är kvalitetsarbetet ständiga förbättringar, där Tranås är bland de fem bästa i Sverige.

Ekonomisk analys

Kommunstyrelsen har beviljat investeringsbidrag om 1,8 mkr till bouleklubben, vilket skulle innebära ett överskridande av budgeten. Det är dock oklart om byggnationen sker under 2017. Det finns budgeterade medel för oförutsedda kostnader som skulle kunna nyttjas för ändamålet, så att ekonomin är i balans vid årets slut. Förutsättningen är att inga eller få oförutsedda händelser inträffar.

Framtiden

Höstens styrningsdag för både den politiska ledningen och tjänstemannaledningen kommer att fokusera på intern och extern kommunikation.



Bygg- och miljönämnd

Avvikelse 2017: +1,1 mkr

Ansvarsområden

Bygg- och miljönämnden har till uppgift att fullgöra kommunens uppgifter inom plan- och byggnadsväsendet samt inom miljö- och hälsoskyddsområdet. Nämnden har ett övergripande ansvar för miljö-, klimat- och energifrågor.

Kvalitet, uppföljning och utvärdering inom följande verksamhetsområden:

- Detaljplanering
- Bygglov, anmälan
- Tillsyn inom plan- och byggområdet
- Livsmedelstillsyn
- Miljö- och hälsoskyddstillsyn
- Miljö-, klimat och energifrågor

Ansvarig ordförande: Mats Holmqvist

Ansvariga kontorschefer: Ingemar Bok och Fredrik Skaghammar

Viktiga händelser under året

En omorganisation har genomförts under året som innebär att planerna flyttats över till en ny tillväxtavdelning. Ytterligare en byggnadsinspektör har rekryterats.

Måluppfyllelse

Nämnden har för 2017 antagit tio stycken styrtalet. Målsättningen är att verksamheten skall leva upp till de antagna styrtalet.

Verksamhet

Ett ökat byggande har inneburit ett fortsatt tryck på att ta fram nya detaljplaner. Inflödet av större bygglovsärenden har också ökat. Dessutom har antalet tillsynsärenden ökat varav nämnden under året hanterat flera större ärenden avseende bristande underhåll.

Den planerade tillsynen på Miljö- och hälsoskyddsavdelningen tar större delen av tiden. I år är prognosen att den antagna tillsynsplanen kommer att följas. Avsaknaden av miljöstrateg gör att revideringen av miljömålen, som en del av arbetet med Agenda 2030, kommer att göras under 2018. Samtidigt fortsätter arbetet med Naturvårdsplanen.

Ekonomisk analys

Efter genomförd omorganisation har plan- och byggavdelningens budget och utfall reviderats och planernas andel överförs till den nya tillväxtavdelningen. Utfallet efter åtta månader pekar på att nämnden kommer att göra ett mycket bra resultat för 2017. Främst till följd av fortsatt höga intäkter inom byggområdet och vakant tjänst som miljöstrateg.

Framtiden

Det finns en bostadsbrist i kommunen men bedömningen är att bostadsbyggandet kommer att öka ytterligare framöver. Även det offentliga byggandet kan komma att öka. Därigenom kommer ärendeinflödet att fortsätta vara starkt och kan komma att öka ytterligare om det kommer beslut om genomförande av höghastighetsbanan.

På miljöområdet är utmaningen att klara omställningen i resande. Fordonsflottan ska vara klimatneutral till 2030 enligt nationella mål och kommunen har som lokalt mål att alla personbilar ska vara fossilbränslefria till 2020, vilket ser ut som en tuff utmaning. Under våren har det länsgemensamma projektet Hela Resan startat, där Tranås kommer att vara en aktiv deltagare. Strategiskt handlar det om att samla och driva alla åtgärder som ska ingå under begreppet Agenda 2030. Verksamheten ser fram emot när den nya miljöstrategen är rekryterad och på plats.



Kultur & Fritidsnämnd

Avvikelse 2017: +0,1 mkr

Ansvarsområden

Tranås görs till en inkluderande plats att bo på, arbeta i och besöka. I samverkan mellan privata, ideella och offentliga aktörer erbjuds ett tidsenligt, hållbart och mångsidigt utbud av aktiviteter. Utbudet har i skiftande grad lokal, regional, nationell och internationell attraktionskraft. Kultur- och fritidssektorn präglas av att friluftsliv, aktiviteter och anläggningar håller en hög grad av god service och tillgänglighet som fungerar som öppna mötesplatser för alla.

- Anläggningar som sim- och idrottshall, Bredstorps idrottsplats, friluftsliv som spår, leder och badplatser
- Föreningservice/utveckling
- Allmänkultur med konstarkiv, offentlig konst och aktivitet, program i form av konserter, utställningar, föreläsningar i samarrangemang med civilsamhället
- Ungdomskultur med fokus på öppen ungdomsverksamhet; EPIC
- Integration med fokus på att initiera och stimulera aktiviteter i och med civilsamhället
- Biblioteket med fokus på öppen mötesplats för alla, litteratur- och läsfrämjande samt informations och kunskapsbildande verksamhet.

Viktiga händelser

Åtta intensiva månader är till ända. Flera nya medarbetare har rekryterats: nämndsekreterare, föreningsutvecklare, vaktmästare och fritidsledare.

Kultur- och fritid satsar på marknadsföring och filmerna ”vi möjliggör en aktiv fritid” har rönt stort intresse på Facebook och Youtube.

Arena Tranåsprojektet är ute på remissrunda.

I mars ägde Lokalt kulturting rum i Parkhallen om vad ett framtida Kulturhus skulle kunna innehålla.

Det tillkännagavs att Tranås rankas som en riktigt bra friluftskommun! I en undersökning kom Tranås på tredje plats tillsammans med Jönköping och Kalix I HELA SVERIGE!

Biblioteket har haft välbesökta föreläsningar under januari-augusti och mest märktes Sara Bäckmo. Sommaren har för biblioteket inneburit många turister och intensivt informationsarbete. Den nya digitala ”jättepadan” Fun Table har lockat många barn och ungdomar.

Sportlov, påsklov och sommarlov har kantats av massor av aktiviteter. E-sport eventet på Bredstorp, Tranås svar på Dreamhack, blev en succé. Tranås innebandyförning firade jubileum och hade sin sedvanliga turnering i Idrottshuset med tillhörande disco. Fun 4 Free med hjälp av närmare 0,6 mkr från MUCF, läsngungor och boklådor framför Stadshuset. Sommarkul och sommarskola har genomförts. Simhallen slog besöksrekord i mars månad! Ingen mars har sedan öppnandet för 40 år (jubileum även här) sedan har varit så framgångsrik.

Konstverket Skotty placerades centralt i staden och rönste stor uppmärksamhet.

Valborgsmässoaftonen innebar duundersuccé då gruppen Det vet du anträdde scenen. Uppräkningen kan göras ännu längre med även succéartade KONSTRAKAN och EPIC Street med Jon Henrik Fjellgren.

Hättebaden har rustats och en ny större, flytande lekutrustning blev snabbt mångas favorit i somras.

Sommarorkestern har spelat längs Storgatan och på äldreboenden och skateparken har myllrat av både åkande och åskådande besökare.

På Bredstorp har TAIF tillsammans med kommunen anordnat fyrnationsmöte mellan Damkronorna och deras kollegor i Tyskland, Finland och Ryssland. En turnering som innebar silverplats för Sverige.



Måluppfyllelse

Kultur- och fritid arbetar övergripande med att höja intresset för bildning i vid mening och i nästa steg utbildning, med social inkludering – med integration i ordets vida bemärkelse, med att förbättra främst den digitala/web-baserade infrastrukturen och tillgängligheten – möjliggöra den för alla – och med att utöka samarbetet med föreningsliv och näringsliv.

Uppsatta mål för helåret 2017 är redan uppnådda och måltalen ska därför diskuteras och så småningom revideras vid kommande nämndsammanträden under hösten.

Ekonomisk analys

Januari – augusti har inneburit både gas och broms och ekonomin är på totalen i balans. Förvaltningen har portionerat ut 2016 års överskott på 2,7 mkr på ett sådant sätt att alla verksamheter kunnat stärka och lyfta kvaliteten i det totala kultur- och fritidsutbudet. Ett förväntat utfall på helåret är plus minus noll.

Framtiden

Den närmaste framtiden innebär att spontan-idrottsplatsen vid Kungsparken står färdig och invigs i september, en mobil utomhusscen köps in och ett utegym i lärkstrå till Östanåparken ska placeras.

Asfaltering av parkering och gångstråk på Hätte sker under senhösten.

Verksamheten är i full gång i ishallen och förhoppningsvis kan bandybanan frysas upp till 1 november. Simhallen erbjuder simskola för barn och vuxna, vattengympa och annan friskvård.

Biblioteket får sina hubblets, kulturavdelningens utställningar avlöser varandra och vecka 42 blir det Kulturfest!

Fortsatt sätts stort fokus på integration och stöttning till föreningslivet.

Den 20 september träffas hela förvaltningen och följer upp tidigare initierat förbättringsarbete, samt diskutera hur vi är varandras arbetsmiljö.



Barn- och utbildningsnämnd

Avvikelse 2017: -6 mkr

Ansvarsområden

Med kompetenta medarbetare samt ett systematiskt kvalitets- och arbetsmiljöarbete fokuseras nödvändiga utvecklingsområden för att nå nationella och kommunala mål. Digitalisering, lokalutveckling och kompetensförsörjning är särskilt fokuserade områden.

Barn- och utbildningsnämndens ansvarsområden är förskola, pedagogisk omsorg, grundskola, särskola, gymnasieskola, vuxenutbildning, kulturskola, elevhälsa och central skoladministration.

Viktiga händelser under året

Förskolan Skogsglantan har invigts och upphandling för ännu en central förskola pågår. Lokalöversyn av Fröafallskolan och Hubbarpskolan är pågående. Planering av grundskola och förskola vid Granelund har startat. Nytt Vård- och omsorgsprogram har startat och planering för Yrkes-SFI. Allt fler Tranåsungdomar väljer att studera vidare på Holavedsgymnasiet.

Måluppfyllelse

De nationella kunskapsmålen samt elevers trivsel och trygghet följs upp årligen. Analyser av detta ligger till grund för utvecklingsinsatser på förvaltnings- och enhetsnivå. Både grundskolan och gymnasieskolan har stärkt sina positioner i SKL:s öppna jämförelser samt i lärarfackens ranking av skolorna i Sverige. Andel elever med slutbetyg i gymnasiet är med sina 82 % på 3:e plats i Sverige.

Verksamhet

Satsningar på digital utrustning och utbildning av personal inom samtliga verksamheter fortsätter.

Kompetensutvecklingen av speciallärare/ specialpedagoger med statligt stöd liksom anmälningar till rektorsprogram/rektorslyft inför hösten 2017. Förvaltningen deltar i arbetsmarknadsmässor för att Tranås ska bli attraktivt inför kommande rekrytering av pe-

dagoger. En översyn genomförs över tillgång till arbetskläder och pedagogiska måltider i linje att bli en attraktiv arbetsgivare. ”Inkludering” av barn och elever i verksamheten har lyfts upp som ett utvecklingsområde.

Ekonomisk analys

Prognosen pekar mot ett underskott på -6,0 mkr. Orsaken är osäkerheten gällande bidrag från Migrationsverket och efter sommaren har en oväntat kraftig tillströmning av barn till såväl förskola som grundskola skett. Budget 2017 pekade på 2 200 barn i grundskolan, idag är det 2 268. Enbart sedan skolstarten i augusti har cirka 50 barn tillkommit. Situationen på samtliga grundskolor i centralorten (förutom Fröafall) är idag mycket besvärlig och det är snarare regel än undantag att klasserna består av 28-30 barn. På förskolan pekar prognosen längre fram i höst mot totalt 870 barn, vilket är 16 fler än budgeterat. Gymnasiet har ökat med cirka 70 elever i höst.

Tillströmningen till Vux fortsätter och på SFI-utbildningen har elevantalet ökat under året och är drygt 300. Vux har genomfört anpassningar av personalstyrkan till budget men samtidigt är antalet elever oförändrat eller fler.

Grundskolan och fritidshemmen är relativt stabila ekonomiskt sett, med undantag för förberedelseklasser och resursgrupp där behovet av resurser är stort. Även antalet barn med behov av extra resurser ökar ute på skolorna vilket lett till ytterligare rekryteringar. Med effektivt resursutnyttjande har det mesta kunnat hanteras inom ram. Även förskolorna har på grund av det ökande barnantalet tvingats anställa fler, och inget pekar på att behovet kommer avta.

Framtiden

Då antalet barn och elever ökar i förskolor och skolor sätts fokus på att snabbt finna lösningar för de lokalbehov som har aktualiserats. Ett lokalprogram har fastställts av nämnden för att möta dessa behov. Detta är också av strategisk vikt för att kunna nå kommunens över-



gripande tillväxtmål, 20 000 invånare år 2025.

BU fortsätter satsa på kompetensutveckling för lärare inom matematik, teknik och grundskolans praktiskt estetiska ämnen. Förvaltningen deltar i flera kollegiala kompetensutvecklingsinsatser genom skolverket, digitala lyftet, mm.



Socialnämnd

Avvikelse 2017: -13 mkr inkl tilläggsanslag på 6,4 mkr

Ansvarsområden

Socialnämnden beviljar insatser efter behov inom:

- Särskilt boende
- Hemsjukvård
- Daglig verksamhet för äldre och funktionsnedsatta
- Hemtjänst
- Funktionshinderomsorg och personlig assistans
- Stöd till familjer, barn och vuxna
- Försörjningsstöd
- Missbruksvård
- Integration
- Stöd att komma ut i arbetslivet

Ansvarig ordförande: Mats Antonsson

Ansvarig socialchef: Pär Thudeen

Viktiga händelser under året

- Byggnation påbörjad av Råsvägen nytt säbo
- Införande av IBIC, Individens behov i centrum, ett systematiskt arbetssätt för strukturerad dokumentation.
- Breddinförande av Cosmic Link som IT-stöd för samordnad vårdplanering 27 april.
- Införande av moderna digitala larmsystem inom alla särskilda boenden under 2017.
- Ny tjänst som kvalitets- och utvecklingschef tillträdde 1 januari.
- Organisationsförändring – IFO+Bistånd=sammanslagning
- Planering av boende för personer med samsjuklighet (missbruk+psykiatri)
- Brist på bostäder samt lokalbrist till olika målgrupper inom socialtjänsten
- Utvecklad samverkan barn och familj – myndighet och utförarverksamhet

Måluppfyllelse

Socialnämnden bidrar till tillväxtmålet genom att stärka de kommuninvånare som behöver stöd, vård eller omsorg för att leva ett gott liv. Socialnämnden fortsätter arbeta målmedvetet med målet att minska antalet hushåll med försörjningsstöd samt minska antalet unga

som är beroende av försörjningsstöd. Verksamheten vill även öka kontinuiteten inom hemtjänst samt utveckla antalet aktiviteter för äldre på särskilt boende till minst tre per vecka. Prognosen är att målen uppfylls.

Verksamhet

Socialnämnden har en engagerad personal som utför tjänster till medborgarna med hög kvalitet vilket framgår i flera undersökningar. Antalet ensamkommande barn har minskat och är nu stabilt. Kommunens åtagande att ta fram bostäder till 30 individer med uppehållstillstånd utifrån bosättningslagen klarades 2016 men blir en stor utmaning 2017.

Som en del i den fortsatta satsningen på ständiga förbättringar och välfärdsteknologi arbetar personalen i verksamheterna med processkartläggningar. Detta för att öka effektiviteten och hitta smidigare vägar till samarbete med kunden i centrum.

Ekonomisk analys

Vid uppföljningen 20170531 var prognosen för 2017 ett underskott på 16,6 mkr. Sektionerna arbetar aktivt med utvecklingsprojekt för att bromsa den negativa utvecklingen. Dessa utvecklingsprojekt tar dock längre tid än beräknat då det är stora och omfattande förändringar.

De största orsakerna till förvaltningens underskott sektionsvis: IFO lämnar en årsprognos på -6,5 mkr. Det är köp av platser och IFO:s egen verksamhet för samsjuklighet som utblir på grund av lokalbrist som bidrar till denna prognos. Kostnaderna för försörjningsstöd har ökat och antalet personer med försörjningsstöd i åldergruppen 18-24 år är 39 jämfört med 38 personer i maj 2017.

Inom Hemtjänsten är det ett ökat kundbehov med mera insatser i flera områden samt ökade bemanningskostnader som gör att de prognostiserar ett underskott på -8,7 mkr.

Särskilt boende lämnar en prognos på -1,4 mkr. Prognosen beror på heltidsmöjlighet för personal som verksamheter inte har behov av



samt att Östanå har gjort om 6 boendeplatser till 6 korttidsplatser och det är skillnad på drygt en årsarbetare.

Stöd och omsorg lämnar en årsprognos på -2,8 mkr. Detta beror på nya LSS-ärenden samt ökat personalbehov samt avslag från Försäkringskassan.

Framtiden

Socialnämnden ser stora utmaningar i att hitta utbildad personal till vård och omsorg samt bostäder för olika målgrupper och lokaler för verksamheten.



Teknik- och Griftegårdsnämnd

Avvikelse 2017: +0,3 mkr

Ansvarsområden

Kvalitet, uppföljning och utvärdering inom följande verksamhetsområden:

- Gator, trafik och parker
- Vattenförsörjning och avloppshantering
- Renhållning
- Kostförsörjning
- Bostadsanpassning
- Hamnar
- Skogsbruk
- Begravningsverksamhet

Ansvarig ordförande: Jennie Saxfeldt

Ansvarig förvaltningschef: Bo Horndahl

Viktiga händelser under året

Under årets åtta första månader har verksamheten mest handlat om att sköta driften av nämndens verksamheter samt genomförande av olika investeringar. Byggnation pågår av bron på Falkgatan. Deltagande i Sverigeförhandling och arbete med Trafikverket avseende åtgärdsvalstudie höghastighetsbana pågår. Organisationsförändring har genomförts vid Näckström Va/avfall, gata för att bättre möta framtidens alla uppdrag. Tre nya avdelningschefer är rekryterade varav två till Näckström och en till Park/Griftegård då nuvarande chef går i pension.

Måluppfyllelse

Samtliga av nämndens antagna styrtalet bedöms uppfyllas förutom examensarbeten där ingen student hittills har anmält intresse. Även styrtalet omläggningstid asfalt kan bli svårt att nå emedan asfaltspriserna har stigit. Nöjd invånarindex, NMI, har ej mätts 2017. Nästa mätning genomförs 2018.

Verksamhet

Drift och underhåll inom alla verksamheter har under året utförts enligt plan. Infrastruktur är genomförd Ängaryd för bostadsbyggande.

Nya strövstigar i Östanåparken anläggs.

Trädäck mitt emot Stadshuset är färdigställt liksom bryggor i Sommen och inre hamnen. Va-ledningar Krämarp och Övrarp är under byggnation. Ny gång och cykelväg i Granelund är påbörjad. Det största projektet med ny bro på Falkgatan ska vara klar runt årsskiftet.

Ekonomisk analys

Efter åtta månader ligger nämnden under planerat utfall och just nu pekar resultatet vid årets slut mot ett överskott om 0,3 mkr för den skattefinansierade verksamheten.

Vad gäller den taxefinansierade verksamheten beräknas ett överskott på avfall, 0,75 mkr, som kommer att fonderas. Vatten och avlopp samt griftegård prognostiseras mot nollresultat.

Framtiden

Beslut om genomförande av höghastighetsbanan styr mycket av planering och genomförande av infrastrukturen. Beslut om Arena Tranås påverkar tillagningskök för kostverksamheten.



Tranås Stadshus AB

Avvikelse 2017: -4,0 mkr

Ansvarsområden

Tranås Stadshus AB är ett helägt dotterbolag till Tranås kommun och syftet är att äga och förvalta aktier och värdepapper. Tranås Stadshus AB har två dotterbolag, Tranås Energi AB och AB Tranås bostäder. Tranås Stadshus AB fick från 2015 en ny bolagsstyrelse som utgörs av Kommunstyrelsens arbetsutskott.

Viktiga händelser under året

Under 2014 såldes dotterbolaget Tranås Industriefastigheter AB med befintlig fastighet Skytteln 19. En miljöutredning startades under slutet av 2014 för att undersöka eventuella behov av sanering av befintlig mark på fastigheten Skytteln 19. Klart är att Tranås Stadshus AB kommer att belastas med saneringskostnaden för fastigheten.

Ekonomisk analys

Bolagets resultat visar en förlust på 1,6 mkr per 2017-08-31. Budgeterat resultat för helåret 2017 är en förlust om 4,0 mkr. Det prognosticerade resultatet för 2017 beräknas bli en förlust på totalt 4,0 mkr. I bolagets årsredovisning för 2015 reserverades 5 mkr i årsresultatet. Av dessa medel återstår per 2017-08-31 3,6 mkr. Detta belopp ser i nuläget ut att räcka för resterande saneringskostnader.

Budgeterade kostnader i bolaget avser räntekostnader samt administrativa kostnader.



Tranås Energi AB

Avvikelse 2017: -1,1 mkr

Ansvarsområden

Bolagets affärsidé är att producera el och värme med förnyelsebara energikällor samt leverera el, elnät, fibernät, värme och energitjänster efter kundens önskemål. Detta med konkurrenskraftigt pris, överenskommen kvalitet och hög energieffektivitet.

Tranås Energis ansvarsområden är:

- Elhandel
- Elnät
- Kraftvärme
- Fibernät
- Vattenkraft
- Energitjänster

Styrelsens ordförande: David Hultman

Bolagets VD: Niklas Johansson

Viktiga händelser under året

Utbyggnad av fibernät pågår i Sommen (sista etappen) och Sjukhusområdet. Utbyggnad har påbörjats i Diplomaten.

Vad beträffar fjärrvärme pågår utbyggnad för närvarande i delar av Junkaremålen. I höst kommer bland annat delar av Fröafall och ytterligare delar av Junkaremålen som inte har fjärrvärme att erbjudas detta. Dessutom pågår en utredning kring eventuell fjärrvärmeutbyggnad i Höganloft.

En snabbbladdstation för elfordon har färdigställt och driftsatts vid Ågatan, vilket är ett samarbetsprojekt med Länsförsäkringar.

En förstudie har färdigställt och en fördjupad utredning är genomförd avseende en eventuell solcellspark. Kalkylen visar dock att ett sådant projekt i dagsläget ej är genomförbart utifrån bolagets lönsamhetskriterier och också utifrån en allt för lång pay-back tid. Projektet har därför lagts på is men kommer att återupptas om och när förutsättningar finns. Ett samarbete har dock inletts med en lokal entreprenör, DJ rör, i syfte att kunna erbjuda hushåll och företag solcellspaket och då i första hand för

takinstallation. Tranås Energi kommer också installera solceller på den egna kontorsbyggnaden.

Måluppfyllelse

Till varje mål finns en handlingsplan och prognosen är att de flesta målen kommer att uppnås.

Verksamhet

Se viktiga händelser och framtiden.

Ekonomisk analys

Utfall per 31/8 relativt 30/5 framstår som lågt. Bolagets intjäning sker dock i huvudsak under första och sista kvartalet och avseende perioden maj till september är en förlust budgeterad.

Resultatet för perioden ligger något under budget och då i huvudsak till följd av att perioden enligt SMHI:s definition varit varmare än normalt. Detta har påverkat resultatet negativt jämfört med budget och då främst avseende fjärrvärmeförsäljningen.

Påverkbara intäkter och kostnader ligger dock i fas eller bättre relativt budget.

I prognosen för helår är hänsyn tagen till marknadens uppskattningar och bedömningar av elpris och pris elcertifikat resterande del av året och i övrigt att utfall kommer att följa budget avseende ej påverkbara poster.

Framtiden

För närvarande pågår införsäljning av fiber i resterande del av Tranås tätort, det vill säga Granelund, Kimarp och Tingshusområdet. Utbyggnad kommer ske under 2017 och våren 2018. Efter detta kommer 96 % av invånarna i Tranås kommun ha tillgänglighet till fiberuppkoppling.

Planering pågår också vad gäller resterande landsbygd, där offentligt stöd sökts. Under förutsättning att detta beviljas kommer utbyggnad att genomföras under 2018/2019.

Vad gäller bolagets vindkraftsprojekt erhöles ett miljötillstånd i november 2013 avseende 11



verk och med en totalhöjd av max 150 m (2,0-2,3 MW). Projektet har dock legat vilande till följd av de för närvarande alltför låga elpriserna. Sedan tillståndet erhöles har den tekniska utvecklingen gått fort framåt och en genomförd utredning visar att ett projekt bestående av färre (5-6 st) men högre (+200 m) och en effekt på ca 3,5 MW är betydligt lönsammare. Styrelsen har därför beslutat att ett nytt miljötillstånd ska sökas för aktuellt område. Arbetet med ansökan pågår och kommer att lämnas in under hösten. Ett tillstånd bör sedan vara klart inom två år och ett eventuellt investeringsbeslut kommer därför tidigast aktualiseras 2020 eller 2021.

Framtagen kalkyl avseende byggnation av ny vattenkraft med skruvturbin vid Tranås kvarn visar i dagsläget på bristande lönsamhet till följd av allt för lågt elpris. Ytterligare utredning pågår dock i syfte att sänka investeringskostnaden. Investeringsbeslut kan därför tidigast komma att aktualiseras under hösten.

Under året planerar bolaget för byggnation av minst en ny laddstation för elfordon och då i Bredstorp. Eventuellt även en i Norraby. Dessutom kommer två befintliga laddstolpar av äldre modell med mycket lång laddtid att bytas ut vid stadshuset och resecentrum. Även möjligheten att installera laddare för ecykel i de nybyggda cykelgaragen utreds.

Förberedelser för den under 2016 beslutade investeringen i ny fördelningsstation i Bredstorp pågår och byggnation kommer ske under 2018.



AB Tranås bostäder

Avvikelse 2017: +-0 mkr

Ansvarsområden

AB Tranås bostäder äger, bygger och förvaltar fastigheter inom Tranås kommun. Bolaget ska med bra service och kunnande erbjuda bostäder och lokaler som väl uppfyller kundernas behov.

AB Tranås bostäder ska, på affärsmässiga grunder, tillhandahålla bostäder och lokaler som är attraktiva och väl anpassade efter kundernas behov. Genomföra investeringsprojekt på kundens uppdrag. Förtäta befintligt fastighetsbestånd. Ha ett hållbarhetsfokus i allt som görs, både beträffande det egna liksom kundernas beteenden. Bolaget är en viktig aktör beträffande kommunens tillväxtmål.

Styrelsens ordförande: Krister Rydholm

Bolagets VD: Sören Carp

Viktiga händelser under året

Byggnationen av Skogsgläntans förskola, på Blodroten 1, har avslutats och fastigheten har tagits i anspråk av verksamheten. Byggnation av Råsvägens Särskilda boende, kv Blodroten 1, fortgår enligt plan. Inflyttning planerad till 2018-06.

Pågående projekt:

- Kv Blodroten, nybyggnation Särskilt boende
- Arena Tranås, projektering multihall, restaurangutbildning m m. Bygglov, detaljplan och politiskt beslut inväntas
- Kv Läroverket, projektering av nybyggnation och tillgänglighetsanpassning Holavedsgymnasiet
- Kv Korsörten 2/Krassen 1, projektering om- och tillbyggnad F-6 skola
- Kv Ängaryd 4:8, om- och tillbyggnad Hubbarpskolan
- Kv Snäckan 1, projektering om- och tillbyggnad Ängaryds förskola

- Kv Häggatorpet 4, ombyggnad till socialtjänsten
- Kv Norraby 3:1, nybyggnation grundskola F-6 inkl idrottshall
- Energieffektiviseringar/Hållbarhetsprojektet ”HEM 20/20”
- Kv Vitsippan 17, projektering och detaljplanarbete för nybyggnation av ca 30 lägenheter
- Tillgänglighetsåtgärder, hissar

Bolagets långsiktiga plan kring bostadsbyggande innefattar även områdena Junkaremålens backar och Granelund/Norraby. Det pågår ett ständigt arbete med att utreda möjligheter att skapa nya bostäder centralt i befintliga fastigheter.

Måluppfyllelse

Av bolagets 10 styrtal beräknas nio vara uppfyllda vid bokslut 2017.

Ekonomisk analys

AB Tranås bostäder redovisar för perioden ett resultat om 12,5 mkr vilket är bättre än budgeterat. Redovisningsreglerna, K3, innebärande att stora delar av underhållet (komponentutbyten) hanteras som investeringar, ger en betydande positiv resultatpåverkan, dock utan ökade likvida medel.

Framtiden

Då bolaget arbetar på affärsmässiga grunder med utveckling av fastighetsbeståndet är det viktigt att alla fastigheter bär sina egna kostnader samt ger god avkastning över tiden. För att möta kundernas krav på ökad service, tillgänglighet och lokalanpassningar kommer arbetet med ständiga förbättringar att intensifieras. Bolaget står inför stora investeringar de närmaste åren. Prognosen pekar på att under kommande femårsperiod kommer investeringarna landa på omkring 1,5 mkr. Med rätt laguppställning ser AB Tranås bostäder med tillförsikt fram emot kommande utmaningar.





Resultat & Balans inklusive noter och redovisningsprinciper

Resultaträkning

Belopp i mkr	Not	Utfall	Utfall
		20170101- 20170831	20160101- 20160831
Verksamhetens intäkter	1	225,5	272,2
Verksamhetens kostnader	2	-916,8	-919,5
Avskrivningar	3	-23,6	-20,2
VERKSAMHETENS NETTOKOSTNADER		-714,9	-667,5
Skatteintäkter	4	528,7	491,8
Generella statsbidrag och utjämningsar	5	195,9	187,0
		724,5	678,8
RÖRELSERESULTAT		9,7	11,3
Resultat från finansiella poster			
Finansiella intäkter	6	4,0	4,2
Finansiella kostnader	7	-0,6	-0,5
RESULTAT FÖRE EXTRAORDINÄRA POSTER		13,1	15,0
Extraordinära intäkter	8	0,0	0,0
PERIODENS RESULTAT	9	13,1	15,0

Delårsrapport



Balansräkning

Belopp i mkr	Not	Utfall 20170101- 20170831	Utfall 20160101- 20161231
TILLGÅNGAR			
Anläggningstillgångar			
Materiella anläggningstillgångar			
Mark, byggnader och tekniska anläggningar	10	459,1	418,7
Maskiner och inventarier	11	86,2	84,7
SUMMA MATERIELLA ANLÄGGNINGSTILLGÅNGAR		545,3	503,4
Finansiella anläggningstillgångar			
Värdepapper, andelar, bostadsrätter	12	40,9	38,1
Långfristiga fordringar	13	7,1	9,8
SUMMA FINANSIELLA ANLÄGGNINGSTILLGÅNGAR		48,0	48,0
SUMMA ANLÄGGNINGSTILLGÅNGAR		593,3	551,4
Omsättningstillgångar			
Varulager	14	1,6	1,3
Kortfristiga fordringar	15	92,1	138,0
Kortfristiga placeringar	16	133,3	246,6
Likvida medel	17	113,3	44,3
SUMMA OMSÄTTNINGSTILLGÅNGAR		340,3	430,2
SUMMA TILLGÅNGAR		933,6	981,6
EGET KAPITAL OCH SKULDER			
Eget kapital		718,0	700,3
Periodens resultat		13,1	17,7
Summa eget kapital	18	731,1	718,0
Avsättningar			
Avsättningar	19	48,7	48,9
Skulder			
Långfristiga skulder	20	17,5	16,9
Kortfristiga skulder	21	136,2	197,8
Summa skulder		153,8	214,7
SUMMA EGET KAPITAL, AVSÄTTNINGAR OCH SKULDER		933,6	981,6
Ansvarsförbindelser			
Borgensförbindelser	22	769,1	709,3
Pensionsåtagande	23	420,7	426,4
Andra ansvarsförbindelser	24	7,4	6,3
		1 197,2	1 142,0

Delårsrapport



Nothänvisning Resultaträkning

Belopp i mkr	Utfall 2017-01-01- 2017-08-31	Utfall 2016-01-01- 2016-08-31
Not 1. Verksamhetens intäkter		
Verksamhetens externa intäkter	223,8	269,1
Vinst försäljning fastighet (mark, byggnad)	1,7	3,1
Verksamhetens intäkter	225,5	272,2
Not 2. Verksamhetens kostnader		
Nämndrelaterade kostnader	-882,9	-889,3
Nyintjänad pension inkl löneskatt	-13,1	-12,5
Pensionsutbetalning ansvarsförbindelse inkl löneskatt	-20,8	-17,6
Verksamhetens kostnader netto	-916,8	-919,5
Not 3. Avskrivningar		
Fastigheter och anläggningar	-10,1	-9,4
Maskiner och Inventarier	-13,5	-10,8
Summa	-23,6	-20,2
Not 4. Skatteintäkter		
Kommunalskatt	522,5	490,1
Begravningsavgift	5,7	5,4
Slutavräkningar	-0,5	-3,7
Summa	527,7	491,8
Not 5. Generella statsbidrag, utjämning mm		
Inkomstutjämning	147,0	139,3
Mellankommunal utjämning	0,9	1,4
Flyktingbidrag från staten	3,9	3,4
Regleringsbidrag/-avgift	-0,1	-0,4
Kostnadsutjämning	17,7	17,9
Utjämningsbidrag/avgift LSS	5,7	5,2
Fastighetsavgift	20,8	20,4
Summa	195,9	187,0
Not 6. Finansiella intäkter		
Utdelning på aktier och andelar	1,0	1,7
Ränteintäkter	3,9	2,4
Ränteintäkter på kundfordringar	0,2	0,0
Summa	5,1	4,2
Not 7. Finansiella kostnader		
Räntekostnader	-0,6	-0,5
Summa	-0,6	-0,5
Not 8. Extraordinära intäkter		
Övriga	0,0	0,0
Summa	0,0	0,0

Delårsrapport



Belopp i mkr	Utfall 2017-01-01- 2017-08-31	Utfall 2016-01-01- 2016-08-31
Not 9.		
Periodens resultat		
Periodens resultat	13,1	15,0
Summa periodens resultat	13,1	15,0
	Utfall 2017-08-31	Utfall 2016-08-31
Fördelning av periodens resultat		
Periodens resultat exklusive nämndsunderskott/överskott	-20,4	17,0
Nämndsunderskott/överskott	7,3	-2,0
Summa	-13,1	15,0
Fördelning av totalt eget kapital		
Övrigt eget kapital	-517,0	-458,0
Pensionsreserv	-201,0	-201,0
Periodens resultat exklusive nämndsunderskott	-20,4	-17,0
Periodens nämndsunder/överskott	7,3	2,0
Summa	-731,1	-674,0
Avstämning balanskrav		
Periodens resultat	13,1	15,0
Avgår realisationsvinster	-1,7	-3,0
Jämförelsestörande poster	0,0	0,0
Balanskravsresultat	11,4	12,0



Nothänvisning Balansräkning

Belopp i mkr		Utfall	Utfall
		2017-01-01- 2017-08-31	2016-01-01- 2016-12-31
Not 10.	Mark, byggnader och tekniska anläggningar		
	Ingående anskaffningssvärden	661,2	590,6
	Inköp	51,2	70,6
	Försäljningar/utrangeringar	-0,7	-1,5
	Omklassificeringar	0,0	1,6
	Utgående ackumulerade anskaffningssvärden	711,7	661,2
	Ingående avskrivningar	-242,5	-230,4
	Omklassificeringar	0,0	2,1
	Årets avskrivningar	-10,1	-14,2
	Utgående ackumulerade avskrivningar	-252,6	-242,5
	Ingående uppskrivningar/nedskrivningar	0,0	3,7
	Omklassificeringar	0,0	-3,7
	Utgående ackumulerade upp/nedskrivningar	0,0	0,0
	Utgående redovisat värde	459,1	418,7
Not 11.	Maskiner och inventarier		
	Ingående anskaffningsvärde	158,3	125,1
	Inköp	15,1	31,5
	Försäljningar/utrangeringar	-0,5	0,0
	Omklassificeringar	0,0	1,7
	Utgående ackumulerade anskaffningsvärden	172,9	158,3
	Ingående avskrivningar	-73,5	-54,9
	Försäljningar/utrangeringar	0,3	0,0
	Omklassificeringar	0,0	-1,7
	Årets avskrivningar	-13,5	-17,0
	Utgående ackumulerade avskrivningar	-86,7	-73,5
	Utgående redovisat värde	86,2	84,7
Not 12.	Värdepapper, andelar och bostadsrätter		
	Andelar i koncernföretag		
	Tranås Stadshus AB	11,0	11,0
	Östanå Park AB	10,1	10,1
	Aktier och andelar, övriga		
	Rederi AB SS Boxholm II	0,1	0,1
	Södra Skogsägarna ekonomisk förening	2,8	0,1
	Kommuninvest ekonomisk förening	16,6	16,6
	Kreditgarantiföreningen Jönköpings län förlagsinsats	0,3	0,3
	Utgående bokfört värde	40,9	38,1
Not 13.	Långfristiga fordringar		
	Fordran AB Tranås bostäder	2,9	2,9
	Fordran Kommuninvest	3,7	3,7
	Fordran Östanå Parken AB	0,5	0,5
	Medlemskonto Södra Skogsägarna	0,0	2,7
	Utgående bokfört värde	7,1	9,8

Delårsrapport



Belopp i mkr	Utfall 2017-01-01- 2017-08-31	Utfall 2016-01-01- 2016-12-31
Not 14. Varulager		
Gatuförråd	1,6	1,3
Utgående bokfört värde	1,6	1,3
Not 15. Kortfristiga fordringar		
Fakturafordringar	8,9	22,4
Interimsfordringar	65,6	87,2
Skattefordringar	8,9	9,1
Upplupna ränteintäkter	0,6	1,4
Övriga fordringar	8,2	17,9
Utgående bokfört värde	92,1	138,0
Not 16. Kortfristiga placeringar		
Obligationer/Företagscertifikat	131,2	244,5
Donationsmedelsfond	2,1	2,1
Utgående bokfört värde	133,3	246,6
Not 17. Likvida medel		
Kassa/Plusgiro/Bank	113,3	44,3
Utgående bokfört värde	113,3	44,3
Not 18. Eget Kapital		
Eget Kapital	718,0	658,6
Effekt byte av redovisningsprincip	0,0	41,7
Årets resultat	13,1	17,7
Utgående bokfört värde	731,1	718,0
Soliditet	78,3%	73,2%
Soliditet inkl pensionsskuld ansvarsförbindelse	33,2%	29,7%
Not 19. Avsättningar		
Avsättningar för pensioner		
Ålders-/förmånsbestämd-/efterlevandepension	10,6	10,5
Summa pensionsavsättningar	10,6	10,5
Särskild löneskatt	2,5	2,6
Summa pensionsavsättningar, inkl löneskatt	13,1	13,1
Övriga avsättningar		
Avsättning återställande av deponeringsplats	23,2	23,2
Avsättning investeringsfond Vatten-och Avlopp	9,1	9,2
Avsättning investeringsfond Avfall	2,8	2,8
Avsättning Griftegård - resultat	0,4	0,6
Summa övriga avsättningar	35,6	35,9
Utgående bokfört värde	48,7	48,9
Not 20. Långfristiga skulder		
Förutbetalade intäkter från anslutningsavgifter Vatten och Avlopp intäkt anslutningsavgifter VA	16,3	15,7
Investeringsbidrag	1,2	1,2
Utgående bokfört värde	17,5	16,9

Delårsrapport



Belopp i mkr	Utfall 2017-01-01- 2017-08-31	Utfall 2016-01-01- 2016-12-31
Not 21.		
Kortfristiga skulder		
Leverantörsskulder	29,1	61,4
Övriga kortfristiga skulder	30,0	23,7
Upplupna kostnader o förutbetalda intäkter		
Förutbetalda intäkter övriga	7,5	16,7
Semesterlöneskuld och övertidsskuld	22,8	48,8
Upplupna pensioner	28,7	28,5
Lagstadgade sociala avgifter	17,7	15,4
Upplupna kostnader, övriga	0,4	3,2
Utgående bokfört värde	136,2	197,8
Not 22.		
Borgensförbindelser		
Kommunägda företag		
AB Tranås bostäder	457,1	412,9
Tranås Energi AB	202,4	186,9
Tranås Stadshus AB	109,1	109,1
Kommunalt ansvarstagande för bostadslån		
SBAB*	0,1	0,1
Föreningar		
Sommens Byggnadsförening	0,2	0,2
Tranås Ridklubb	0,2	0,2
Summa	769,1	709,3
*Vad gäller borgensförbindelser har SBAB:s värden uppskattats till samma belopp som vid bokslutet 20161231		
Övriga borgensförbindelser		
Under 2002 har Tranås kommun ingått medlemskap i Kommuninvest Ekonomisk förening. Denna förening äger Kommuninvest i Sverige AB som i första hand förmedlar lån till kommuner och kommunala bolag. Medlemskapet innebär också att kommunen tillsammans med övriga medlemmar tecknar solidarisk borgen såsom för egen skuld (proprieborgen) för de förpliktelser som Kommuninvest i Sverige AB åtar sig i sin verksamhet (Kommunfullmäktige 2002-06-17, §62).		
Not 23.		
Pensionsförpliktelser och särskild löneskatt äldre än 1998		
Pensionsförpliktelser	338,6	343,1
Löneskatt	82,1	83,2
Summa	420,7	426,4
Not 24.		
Övriga ansvarsförbindelser o ställda säkerheter		
Gravskötselavtal	7,4	6,3
Summa	7,4	6,3
Not 25.		
Leasingavtal		
Fordon med förfall inom 1 år	0,5	0,7
Fordon med förfall inom 1 -5 år	9,3	8,6
Summa	9,8	9,3



Tillämpade redovisningsprinciper

Tranås kommun följer den kommunala redovisningslagen som regleras av **Lagen om kommunal redovisning (SFS 1997:614)** och Rådet för kommunal redovisning (RKR) rekommendationer, med vissa undantag. Här kommenteras vissa andra tillämpade redovisningsprinciper som kan vara intressanta utifrån kommunal särart.

Intäkterna redovisas i den omfattning som det är sannolikt att de ekonomiska tillgångarna kommer tillgodogöras kommunen och kan beräknas på ett tillförlitligt sätt.

Ändrade redovisningsprinciper

Under 2016 ändrade Tranås kommun redovisningsprincip. Fram till och med 2015 har de medel som kommit från Migrationsverket intäktsförts mot verksamhetens upplupna kostnader för mottagningsverksamheten. Storleken på intäkten bestämdes av kostnadsutvecklingen inom verksamheter vilka var öronmärkta kostnader som skulle täckas av statsbidragen från Migrationsverket. Metoden är vanlig för att avräkna statsbidrag mot verksamhetskostnader, särskilt i fall då beloppen ska återredovisas mot bidragsgivaren.

Redovisningsprincipen har förändrats så att intäkter möter kostnader i rätt period. De bidragsbelopp som avser ett visst år ska intäktsföras i samma verksamhetsår. Eftersom eftersökta belopp ska hänföras till den period då kostnaden uppstått måste dessa poster bokföras som en fordran mot Migrationsverket. Sedan intäktsföras det eftersökta beloppet direkt i redovisningen i rätt period.

I varje bokslut görs en riskvärdering av fordran mot Migrationsverket. Den justeras i förhållande till fordringens storlek och förändringen under året. Denna värdering görs i slutet av året. Föregående års reservering ligger kvar till dess att ny riskvärdering genomförs.

Periodisering

Kostnader och intäkter som avser redovisningsåret har i huvudsak belastat respektive tillgodoräknats periodens redovisning.

Löner avseende timanställda och Ob-ersättning till månadsanställda redovisas enligt kontantprincipen. Det innebär att löner och ersättningar som intjänats under december 2016 har belastat januari 2017, vilket är ett avsteg från principen om matchning. Avvikelsen förklaras med att summan av dessa kostnader inte uppgår till något väsentligt belopp. Mot denna bakgrund gör kommunen bedömningen att påverkan på resultatet är försumbart.

Skatteintäkter

Periodens redovisade skatteintäkter består av preliminära skattebetalningar som kommit kommunen tillgodo under året, prognos för slutavräkning, samt skillnaden mellan den slutliga taxeringen och den redovisade skatteintäkten för föregående år.

Den preliminära slutavräkningen för skatteintäkter baseras på Sveriges Kommuner och Landstings (SKL) decemberprognos i enlighet med rekommendation RKR 4.2 Redovisning av skatteintäkter.

Övriga intäkter

Från år 2007 ställer lagstiftningen krav på att VA-verksamheten ska särredovisas från annan verksamhet. Anslutningsavgiften ska betraktas som förutbetalad intäkt, vilken successivt intäktförs i samma takt som den tillgång den bidragit till att finansiera skrivs av. Anslutningsavgiften ska därmed periodiseras över beräknad nyttjandeperiod 50 år. Tranås kommun uppfyller dessa krav och en särskild särredovisning upprättas.

Investeringsbidrag redovisas som en förutbetalad intäkt och redovisas bland långfristiga skulder och periodiseras linjärt över anläggningens nyttjandeperiod.



Semesterlöneskuld

Semesterlöneskulden avser ej uttagna semesterdagar vid årets slut. Tillsammans med kompenserad övertid och därpå upplupen arbetsgivaravgift redovisas den som en kortfristig skuld.

Anläggningstillgångar

Tillgångar avsedda för stadigvarande bruk och med nyttjandeperiod om minst 3 år klassificeras som anläggningstillgång om anskaffningsvärdet överstiger 1/2 prisbasbelopp.

Anläggningstillgångar har i balansräkningen upptagits till anskaffningsvärdet efter avdrag för planenliga avskrivningar. Avskrivningarna påbörjas månaden efter som investeringen tas i bruk. Linjär avskrivning tillämpas och görs efter en bedömning av tillgångens nyttjandeperiod. Viss vägledning finns i SKL:s förslag till avskrivningstider. På tillgångar i form av mark och konst görs inga avskrivningar.

Enligt RKR rekommendation nr 13.1, ska vid **finansiellt leasingavtal** leasingobjektet redovisas som anläggningstillgång i balansräkningen, medan så inte är fallet om ett operationellt leasingavtal föreligger. Avtal tecknade före den 1 januari 2003 får dock även efter rekommendationens ikraftträdande klassificeras som operationella. Kommunens finanspolicy uttrycker restriktivitet vad gäller leasing och avsikten är att omfattningen av leasing ska minska. Därmed har inte något leasingobjekt redovisats som anläggningstillgång i kommunens balansräkning.

Enligt RKR:s rekommendationer ur 15.1, ska upplysning lämnas om huvudmetod eller alternativ metod tillämpas vid beräkning av tillgångars anskaffningsvärden. Tranås kommun använder huvudmetoden, d v s inga lånekostnader inräknas i tillgångarnas anskaffningsvärden.

Pensionsskulden

Pensionsskulden redovisas enligt blandmodellen vilket innebär att intjänade pensioner fram till och med år 1997 inte redovisas som skuld eller avsättning, utan redovisas som ansvarsförbindelse. Endast utbetalningar som avser denna del av pensionsskulden belastar resultatet.

Pensionsförmåner intjänade från år 1998 redovisas som förpliktelse i balansräkningen. Den avgiftsbestämda delen redovisas under kortfristiga skulder och utbetalning sker i mars nästkommande år. Försäkringsavgift för pensionsförmåner över 7,5 inkomstbasbelopp betalas ut löpande under året. Visstidspensioner samt särskild avtalspension redovisas som avsättningar. Redovisning av löneskatt sker i enlighet med RKR:s rekommendation nr 17. Den särskilda löneskatten redovisas enligt samma principer som gäller för redovisning av pensioner, den så kallade blandmodellen. Enligt RKR 7.1 ska nämnas hurvida kommunen innehar finansiella placeringar av pensionsmedel. Tranås kommun har inte finansiell placering av pensionsmedel.

Komponentavskrivning

Enligt rekommendation RKR 11.4 Materiella anläggningstillgångar, ska en tillgång delas upp på olika komponenter och skrivas av separat om den förväntade skillnaden i förbrukning mellan de olika komponenterna är väsentlig.

Kommunen påbörjade arbetet genom att tillämpa komponentavskrivning på vissa anläggningar som aktiverades från och med 2014.

Arbetet har fortsatt med att ta fram en uppdelning av komponenter på Tranås kommuns befintliga anläggningar och i samband med detta har beräkningar genomförts vad gäller avskrivningar. Vid jämförelse mellan tidigare redovisningslagstiftning och nuvarande lagstiftning, K3, blev skillnaden vad gäller avskrivningsbeloppet marginell.



Därmed genomförs ingen komponentindelning på befintliga anläggningar, dessa skrivs av på samma sätt som tidigare.

Från hösten 2017 tillämpas komponentavskrivning på nyinvesteringar av anläggningstillgångar.

Övrigt

Enligt RKR, rekommendation nr 10.1 redovisas avsättningar för återställande av Norraby deponeringsplats. Deponering av icke brännbart avfall pågick till och med år 2008. Nuvärdesberäkning av kommande utbetalningar har gjorts och beräkningen visar att tillräckliga medel är avsatta. Baserat på en projektering beräknas den totala sluttäckningskostnaden uppgå till cirka 23 mkr. Åtagandet är nuvärdesberäknat med en diskonteringsränta på 1,75 procent. Återställandet av deponin startade 2013 och beräknas pågå fram till 2027.

Vad gäller markexploatering följer kommunen rekommendationer från RKR. Mark som iordningsställt för försäljning redovisas såsom omsättningstillgång.

Jämförelsestörande poster

Händelser som är viktiga att uppmärksamma vid jämförelser med andra perioder redovisas som jämförelsestörande poster. Som jämförelsestörande post redovisas intäkter och kostnader som sällan förekommer.

Finanspolitik

Kommunen och dess helägda bolag ska ha en god ekonomisk hushållning i sin verksamhet. Detta innebär att verksamheten ska bedrivas på ett ändamålsenligt och ekonomiskt tillfredsställande sätt. Vidare ska kommunen och dess helägda bolag förvalta sina medel på ett sådant sätt att krav på god avkastning och betryggande säkerhet kan tillgodoses.

Denna policy gäller för kommunen och dess direkt och indirekt helägda bolag.

Policyn inkluderar de föreskrifter för kommunens medelsförvaltning som fullmäktige ska fastställa enligt 8 kap 3 § Kommunallagen, inklusive 3 a § vilken avser pensionsmedel. Kommunfullmäktige beslutar om ramar för upp- och utlåning, borgen, likviditetsbehov för investeringar, avsättning för pensionsmedel, avsättning för framtida ändamål samt övriga finansiella lån i samband med årligt budgetbeslut.

En ny finanspolicy har upprättats för politisk behandling under oktober månad.



Revisorernas bedömning

Revisorerna Tranås kommun

2017-09-25

Till: Kommunfullmäktige i Tranås kommun

TRANÅS KOMMUN
KL-Förvaltningen

Ank. 2017-09-27

Dnr.....

Revisorernas bedömning av delårsrapporten för Tranås kommun 2017-08-31

Vi av fullmäktige utsedda revisorer har uppdraget att bedöma om resultatet i delårsrapport per 2017-08-31 är förenligt med de mål fullmäktige beslutat. Revisorernas bedömning ska biläggas delårsrapporten inför fullmäktiges behandling av densamma.

Bedömningen är baserad på en översiktlig granskning av delårsrapporten. Det innebär att granskningen har varit begränsad i omfattning, inriktad på övergripande analys och inte på detaljer i redovisningen.

Kommunfullmäktige har beslutat om kommunövergripande finansiella och verksamhetsmässiga mål. De finansiella målen är att soliditeten inklusive ansvarsförbindelse för pensionsskuld ska uppgå till 20 % år 2017 samt att nämndernas kostnadsandel av skatteintäkter och bidrag ska uppgå till maximalt 98 % år 2017. Avseende dessa mål samt övriga uppmätta verksamhetsmässiga mål enligt nämndernas styrkort bedömer revisorerna redovisad måluppfyllelse som rimlig. Avseende övriga ännu inte under år 2017 uppmätta mål görs ingen bedömning då dessa inte följs upp av kommunen förrän i årsredovisningen för år 2017.

Revisorerna bedömer att resultatet i delårsrapporten i huvudsak är förenligt med de verksamhetsmässiga mål som fullmäktige beslutat. Vad gäller de finansiella målen så bedömer revisorerna att helårsprognosen synes rimlig, vilket därmed innebär att kommunens ekonomi kommer att vara i balans år 2017. De sakkunnigas granskning presenteras i bifogad rapport.

Tranås den 25 september 2017


Roland Ström


Lars Hultman


Birgitta Andersson


Christer Pettersson


Peter Rittmark


Stefan Gustafson

Delårsrapport



www.tranas.se