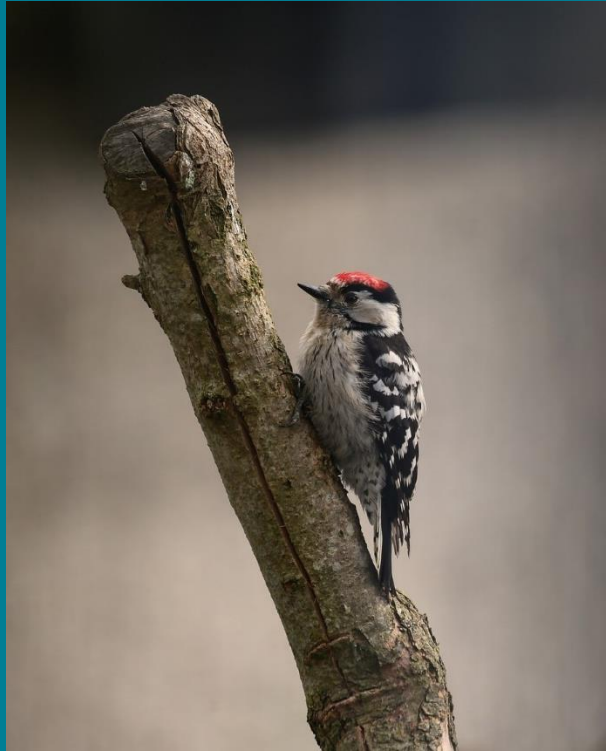


# Utredning av fågelfaunan i område vid Tostås

Tranås kommun 2022



Örnberg Kyrkander  
Biologi & Miljö AB



Örnborg Kyrkander Biologi & Miljö AB

[www.ornborgkyrkander.se](http://www.ornborgkyrkander.se)

Rapport 2022:521

Version 2022-09-13

Framsida: Mindre hackspett (*Dryobates minor*)



*Ansvarig handläggare:* Britta Lidberg

*Övriga medverkande:* Jonas Örnborg

*Foto:* (upphovsrätt Örnborg Kyrkander)

*Internt projektnamn:* 521 – Fågelinventering Tranås kommun

*Granskad av:* Jonas Örnborg

*Uppdragsgivare:* Tranås kommun,

*Uppdragsgivarens ombud:* Klara Nilsson, planarkitekt

*Rapporten refereras:* Lidberg, B. & Örnborg, J. 2022. Utredning av fågelfaunan i område vid Tostås, Tranås kommun. Tranås kommun. 2022:521. Örnborg Kyrkander Biologi & Miljö AB.

## Sammanfattning

Tranås kommun planerar för ett nytt villaområde i anslutning till stadsdelen Tostås i södra delen av Tranås tätort. Som en del av detaljplanearbetet har en utredning av områdets fågelfauna med särskilt fokus på mindre hackspett och spillkråka gjorts av Örnborg Kyrkander Biologi & Miljö AB under våren/försommaren 2022.

Området har inventerats genom en förenklad revirkartering. Inventeringen utformades på sådant sätt att en så komplett artlista som möjligt för området prioriterades framför en hög precision av antalet häckande par. Tre fältbesök gjordes, datumerna för dessa var 16 april, 10 maj och 14 juni. Utifrån resultatet av inventering samt tidigare observationer (från Artportalen och SLU Artdatabanken) har en bedömning gjorts av vilken påverkan den planerade exploateringen kan få på fågelfaunan.

Sammanlagt noterades 32 fågelarter i området under de tre fältbesöken 2022. Sett till vilka landskapstyper som är av betydelse för dessa arter så är skog av stor betydelse för i princip samtliga.

Spillkråka och mindre hackspett har pekats ut som särskilt intressanta arter. Av dessa gjordes inga observationer av spillkråka men däremot noterades mindre hackspett vid samtliga besök och vid tredje besöket kunde det konstateras att den häckade på två platser inom inventeringsområdet.

En exploatering av det aktuella inventeringsområdet i sin helhet kommer oundvikligen påverka fågellivet. För de flesta av de arter som noterades kommer en exploatering innebära minskat livsutrymme och en lokal tillbakagång då skog är en landskapstyp av stor betydelse för dem. Eventuell anpassning av detaljplanen så att vissa mer viktiga miljöer undantas kan medföra att påverkan inte blir så stor. Den väg som anlagts i sydost har sannolikt redan haft en negativ påverkan.

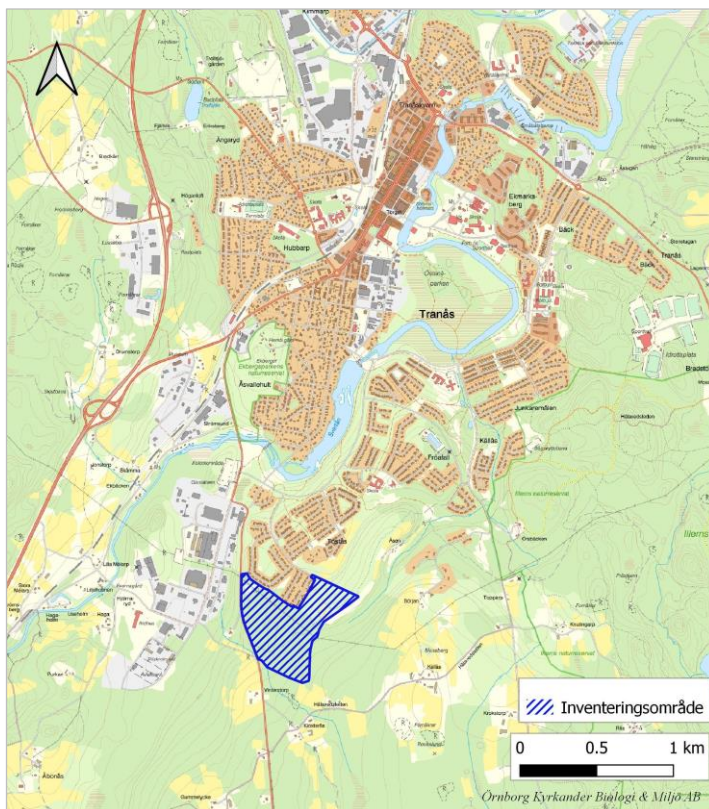
# Innehållsförteckning

|                                 |    |
|---------------------------------|----|
| Inledning .....                 | 5  |
| Metod .....                     | 5  |
| Fågelinventering .....          | 5  |
| Resultat .....                  | 6  |
| Inventeringsområdet.....        | 6  |
| Tidigare artobservationer ..... | 6  |
| Fågelinventering .....          | 7  |
| Naturvärdesinventering .....    | 7  |
| Diskussion .....                | 7  |
| Referenser .....                | 10 |

## Inledning

Tranås kommun planerar för ett nytt villaområde i anslutning till stadsdelen Tostås i södra delen av Tranås tätort. Som en del av detaljplanearbetet har en utredning av områdets fågelfauna med särskilt fokus på mindre hackspett och spillkråka gjorts av Örnberg Kyrkander Biologi & Miljö AB under våren/försommaren 2022. Resultatet presenteras i föreliggande rapport. Under våren och sommaren har även en fladdermusinventering genomförts inom samma uppdrag. Fladdermössen inventerades av Nattbakka Natur och resultatet presenteras i en separat rapport.

Det aktuella inventeringsområdets lokalisering framgår av figur 1. Området omfattar ca 27 ha.



Figur 1. Aktuellt inventeringsområde söder om stadsdelen Tostås i Tranås.

Örnberg Kyrkander genomförde under 2020 även en naturvärdesinventering (NVI) i området.

## Metod

### Fågelinventering

Med tanke på områdets begränsade omfattning ansågs en förenklad revirkartering vara en lämplig metod för att få en bild av områdets fågelfauna. Den metod som använts är Naturvårdsverkets undersökningstyp för fåglar i jordbruksmark (Naturvårdsverket, 2012). Det aktuella området utgörs nästan helt av skogsmark men metoden används även i andra biotoper än jordbruksmark när områdena är små. Inventeringen utformades på sådant sätt att en så komplett artlista som möjligt för området prioriterades framför en hög precision av antalet häckande par. Tre fältbesök gjordes utspridda över säsongen. En slinga lades ut så att ingen del av området passerades på längre avstånd än 50-100 m. Slingan inventerades genom långsam promenad varvid samtliga observerade fåglar noterades tillsammans med position och eventuell häckningsindikation.

De tre fältbesöken inleddes med en revirkartering enligt ovan och därefter med att området genomsöktes efter aktiva bohål av mindre hackspett och spillkråka.

Ett eftersök i Artportalen, inkl. uttag av skyddsklassade uppgifter, gjordes av observationer av naturvårdsintressanta arter som kan knytas som häckfåglar till det aktuella området.

Utifrån resultatet av inventering samt tidigare observationer har en bedömning gjorts av vilken påverkan den planerade exploateringen kan få på fågelfaunan.

Fågelinventeringen har gjorts av Jonas Örnberg och Britta Lidberg, båda anställda på Örnberg Kyrkander Biologi & Miljö AB. Datum, tid och väderlek för inventeringstillfällena redovisas i tabell 1.

Vid allt kartarbete har koordinatsystem SWEREF 99 TM använts.

Tabell 1. Tidpunkt för de tre fågelinventeringsrundorna samt väderleksuppgifter.

| Runda | Datum      | Starttid | Sluttid | Väder/vind                             | Temperatur vid start | Inventerare |
|-------|------------|----------|---------|--|----------------------|-------------|
| 1     | 2022-04-16 | 06:30    | 11:00   | Klart, svag västlig vind, uppehåll     | 10 °C                | Jonas       |
| 2     | 2022-05-10 | 05:00    | 09:15   | Halvklart-molnigt, svag vind, uppehåll | 8 °C                 | Jonas       |
| 3     | 2022-06-14 | 04:55    | 08:40   | Klart, svag vind, uppehåll             | 9 °C                 | Britta      |

## Resultat

### Inventeringsområdet

Inventeringsområdet ligger i anslutning till befintlig bostadsbebyggelse i Tostås. I norr avgränsas området av villatomter och åt andra håll är området omgivet av skog, väg och jordbruksmark.

Inventeringsområdet är trädbevuxet med olika bestånd som varierar i sammansättning vad gäller träd- och buskslag, täthet m.m. Enda egentliga undantaget från detta är en liten åker i östra delen, även den håller dock på att växa igen.

Genom det område i sydost som i den tidigare naturvärdesinventeringen bedömdes hysa Påtagligt naturvärde (klass 3), har en väg nyligen anlagts.

### Tidigare artobservationer

En sökning i Artportalen på artobservationer inom och upp till ca 300 m från inventeringsområdet, samt uttag av skyddsklassade fynd för samma område, ger en lång träfflista. Av de observationer som rapporterats med häckningsindikationer är det dock inga som med säkerhet kan knytas till inventeringsområdet.

## Fågelinventering

Sammanlagt noterades 32 fågelarter i området under de tre fältbesöken 2022. Sett till vilka landskapstyper som är av betydelse för dessa arter (enligt artfakta.se) så är skog av stor betydelse för samtliga utom skatan.

Samtliga arter som noterades vid inventeringen, hur många observationer som gjorts av respektive art samt vid hur många av besöken de noterats, vilka arter som är rödlistade eller prioriterade i Skogsvårdslagen samt arternas populationstrender (BirdLife Sverige and Lunds universitet, 2021) framgår av tabell 2. I tabellen finns också en bedömning huruvida respektive art häckar i området eller ej.

Spillkråka och mindre hackspett har pekats ut som särskilt intressanta arter. Av dessa gjordes inga observationer av spillkråka men däremot noterades mindre hackspett vid samtliga besök och vid tredje besöket kunde det konstateras att den häckade på två platser inom inventeringsområdet (figur 2). Vid häckningen som noterats med 1 i figur 2 hördes tiggande ungar och en hane kom med mat åt ungarna. Hanen varnade upprört både före och efter matningen. Bohålet var utmejslat i en klen torraka troligen av asp. Den andra häckningen (nr 2 i figur 2) noterades i en björkhögstubbe. Även här hördes tiggande ungar och en adult individ varnade upprört alldeles i närheten. Mindre hackspett har stora revir, upp till 200 ha där 40 ha ska vara äldre lövskog, vilket talar mot att det är två par som häckar så nära varandra. I stället rör det sig sannolikt om någon form av polygami, vilket är tämligen vanligt hos mindre hackspett.

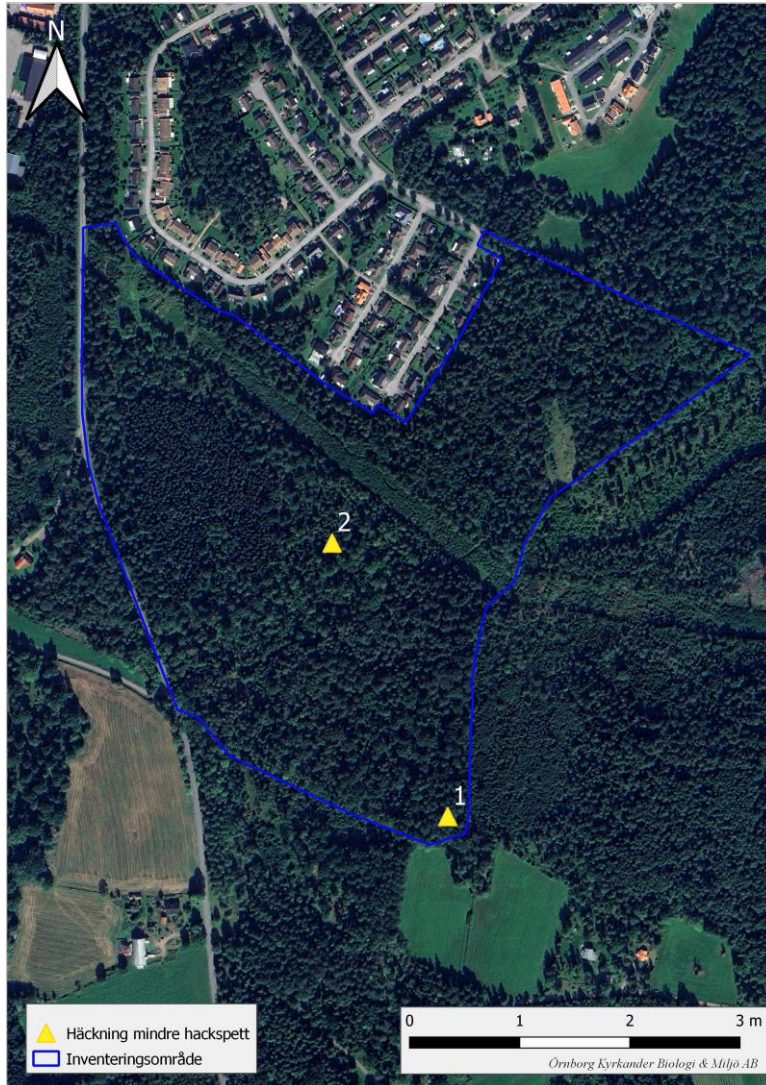
## Naturvärdesinventering

Den kunskap som tillkommit tack vare fågel- och fladdermusinventeringen kan användas för att göra en översyn och eventuell uppdatering av den naturvärdesinventering som gjordes 2020. En sådan översyn har inte ingått i detta uppdrag men rekommenderas.

## Diskussion

En exploatering av det aktuella inventeringsområdet i sin helhet kommer oundvikligen påverka fågellivet. För de flesta av de arter som noterades kommer en exploatering innebära minskat livsutrymme och en lokal tillbakagång då skog är en landskapstyp av stor betydelse för dem. Entita, mindre hackspett och rödvingetrast är arter som har konstaterats eller bedöms häcka i området och som samtidigt är rödlistade och/eller prioriterade i Skogsvårdslagen, samtliga dessa kommer missgynnas av en exploatering som innebär att de tätare skogspartierna och döda, stående träd försvinner. Mindre hackspett är mycket ortstroga och en individ som en gång börjat häcka i ett område lever oftast där resten av livet, vilket gör arten känslig för förändringar. Eventuell anpassning av detaljplanen så att vissa mer viktiga miljöer undantas kan medföra att påverkan inte blir så stor.





Figur 2. Konstaterade häckningar av mindre hackspett.

För andra arter, t.ex. svartvit flugsnappare som ofta häckar i människors närhet, behöver en exploatering inte innebära lika stor påverkan om anpassningar görs genom att spara lämpliga hålträd eller sätta upp holkar.

Den väg som anlagts i sydost har sannolikt redan haft en negativ påverkan genom att den lummiga lövskogsmiljön har fragmenterats. Vägen har av allt att döma anlagts under våren vilket innebär att flera pågående häckningar kan ha påverkats. Häckning nr 1 (figur 2) av mindre hackspett noterades inte långt från den nya vägen.



Tabell 2. Total artlista över observerade fågelarter vid inventeringens tre besök.

| Art                   | Vetenskapligt namn                   | Totalt antal observationer | Antal fältbesök med notering av arten | Rödlistad | Prioriterad art i Skogsvårdslagen | 20 års förändring TREND (2001-2020) | Häckfågel i området     |
|-----------------------|--------------------------------------|----------------------------|---------------------------------------|-----------|-----------------------------------|-------------------------------------|-------------------------|
| Blåmes                | <i>Cyanistes caeruleus</i>           | 26                         | 3                                     |           |                                   | Måttlig ökning                      | Häckfågel               |
| Bofink                | <i>Fringilla coelebs</i>             | 30                         | 3                                     |           |                                   | Måttlig ökning                      | Häckfågel               |
| Entita                | <i>Poecile palustris</i>             | 5                          | 3                                     | NT        | X                                 | Måttlig minskning                   | Häckfågel               |
| Gransångare           | <i>Phylloscopus collybita</i>        | 2                          | 1                                     |           |                                   | Kraftig ökning                      | Häckfågel               |
| Grå kråka             | <i>Corvus corone cornix</i>          | 1                          | 1                                     | NT        |                                   | Måttlig minskning                   | Möjlig häckfågel        |
| Gröngöling            | <i>Picus viridis</i>                 | 3                          | 1                                     |           |                                   | Måttlig minskning                   | Möjlig häckfågel        |
| Grönsiska             | <i>Spinus spinus</i>                 | 1                          | 1                                     |           |                                   | Måttlig ökning                      | Möjlig häckfågel        |
| Grönsångare           | <i>Phylloscopus sibilatrix</i>       | 1                          | 1                                     | NT        |                                   | Måttlig minskning                   | Möjlig häckfågel        |
| Gärdsmyg              | <i>Troglodytes troglodytes</i>       | 17                         | 3                                     |           |                                   | Måttlig ökning                      | Häckfågel               |
| Gök                   | <i>Cuculus canorus</i>               | 1                          | 1                                     |           | X                                 | Stabil                              | Möjlig häckfågel        |
| Göktyta               | <i>Jynx torquilla</i>                | 1                          | 1                                     |           | X                                 | Måttlig ökning                      | Ej häckfågel            |
| Järnsparv             | <i>Prunella modularis</i>            | 2                          | 1                                     |           |                                   | Stabil                              | Mindre trolig häckfågel |
| Koltrast              | <i>Turdus merula</i>                 | 21                         | 3                                     |           |                                   | Stabil                              | Häckfågel               |
| Korp                  | <i>Corvus corax</i>                  | 2                          | 2                                     |           |                                   | Stabil                              | Möjlig häckfågel        |
| Kungsfågel            | <i>Regulus regulus</i>               | 2                          | 2                                     |           |                                   | Stabil                              | Möjlig häckfågel        |
| Lövsångare            | <i>Phylloscopus trochilus</i>        | 27                         | 2                                     |           |                                   | Stabil                              | Häckfågel               |
| Mindre hackspett      | <i>Dryobates minor</i>               | 8                          | 3                                     | NT        | X                                 | Stabil                              | Häckfågel               |
| Morkulla              | <i>Scolopax rusticola</i>            | 2                          | 1                                     |           |                                   | Stabil                              | Möjlig häckfågel        |
| Nötskrika             | <i>Garrulus glandarius</i>           | 1                          | 1                                     |           |                                   | Stabil                              | Möjlig häckfågel        |
| Nötväcka              | <i>Sitta europaea</i>                | 21                         | 3                                     |           |                                   | Måttlig ökning                      | Häckfågel               |
| Ringduva              | <i>Columba palumbus</i>              | 8                          | 3                                     |           |                                   | Måttlig ökning                      | Häckfågel               |
| Rödhake               | <i>Erithacus rubecula</i>            | 25                         | 3                                     |           |                                   | Måttlig ökning                      | Häckfågel               |
| Rödvingetrast         | <i>Turdus iliacus</i>                | 2                          | 2                                     | NT        |                                   | Måttlig minskning                   | Häckfågel               |
| Skata                 | <i>Pica pica</i>                     | 1                          | 1                                     |           |                                   | Måttlig minskning                   | Möjlig häckfågel        |
| Stenknäck             | <i>Coccothraustes coccothraustes</i> | 2                          | 2                                     |           |                                   | Måttlig ökning                      | Möjlig häckfågel        |
| Större hackspett      | <i>Dendrocopos major</i>             | 16                         | 3                                     |           |                                   | Måttlig ökning                      | Häckfågel               |
| Svarthätta            | <i>Sylvia atricapilla</i>            | 26                         | 2                                     |           |                                   | Måttlig ökning                      | Häckfågel               |
| Svartvit flugsnappare | <i>Ficedula hypoleuca</i>            | 5                          | 2                                     | NT        |                                   | Måttlig minskning                   | Häckfågel               |
| Talgoxe               | <i>Parus major</i>                   | 33                         | 3                                     |           |                                   | Måttlig ökning                      | Häckfågel               |
| Taltrast              | <i>Turdus philomelos</i>             | 9                          | 3                                     |           |                                   | Stabil                              | Häckfågel               |
| Trädgårdssångare      | <i>Sylvia borin</i>                  | 7                          | 1                                     |           |                                   | Måttlig ökning                      | Häckfågel               |
| Trädpiplärka          | <i>Anthus trivialis</i>              | 2                          | 2                                     |           |                                   | Måttlig ökning                      | Möjlig häckfågel        |

# Referenser

BirdLife Sverige, Lunds universitet, 2021. Sveriges fåglar 2021.

Naturvårdsverket, 2012. Undersökningstyp: Fåglar: förenklad revirkartering för jordbruksmark (No. ver1.1 2012-05-28).