

Mål och Budget 2021

Budget 2021 med plan 2022 – 2023
KF beslut 2020-10-26 § 156





i Tranås kommun har vi
kunden i centrum,
kvalitet i varje
möte och vi ser
möjligheterna.

Det här är Mål och Budget

Mål och budget är Tranås kommuns främsta styrdokument. Det beskriver bland annat hur skatte- medlen ska användas, vilka prioriteringar kommunen väljer att göra och vad Tranåsborna kan för- vänta sig av kommunen framöver. Här bestäms övergripande mål, skattesats, nivåer på ramar och hur resurserna ska fördelas. Mål och budget är kommunens huvudsakliga verktyg för planering och styrning av verksamheterna. Den innehåller både drift- och investeringsbudget.

Styrdokumentet är planen för resursfördelningen mellan nämnderna och anger inriktningar på verk- samheter och investeringar de tre kommande åren.

Nämndernas ekonomiska ramar för åren 2021-2023 kommer att beslutas på kommunfullmäktige 26 oktober.

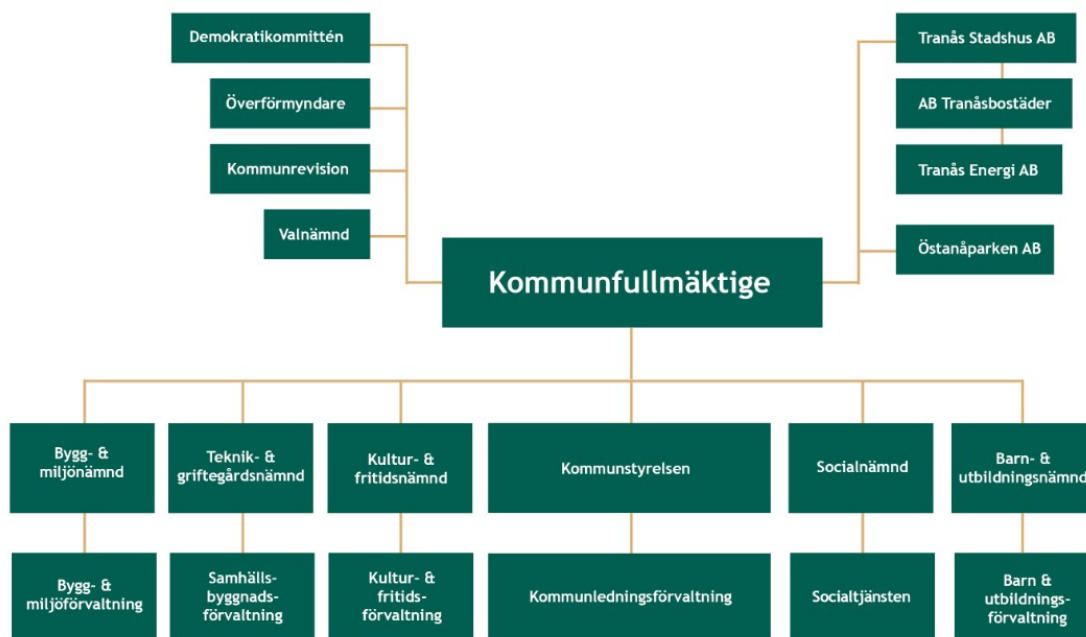
Mål och Budget 2021

Budget 2021 med plan 2022 – 2023 KF beslut 2020-10-26 § 156

Innehållsförteckning

Kommunkoncernens organisation.....	4
Så styrs Tranås.....	5
Viktiga förhållanden för resultat och ekonomisk ställning	8
Tranås ekonomi	9
Drift.....	9
Investeringar	9
Finansiering	10
God ekonomisk hushållning i Tranås.....	10
Tranås kommuns verksamhetsmässiga mål	12
Förutsättningar inför budget 2021 -2023.....	13
Budgetprocess.....	13
Beräkning av budgetramar inkluderat resursfördelning.....	13
Över och underskott	14
Finansiell analys av budget 2021 – 2023	16
Ekonomisk sammanställning	19
Nämndernas budget och verksamhetsplan.....	21
Kommunfullmäktige	21
Kommunstyrelse.....	25
Bygg- och miljönämnd	31
Kultur- och fritidsnämnd.....	34
Teknik- och griftegårdsnämnd	39
Barn- och utbildningsnämnd.....	46
Socialnämnd	50
Tranås Stadshus AB.....	58
Tranås Energi AB – verksamhetsplan.....	59
AB Tranås bostäder – verksamhetsplan	62
Tranås United AB	65
Budgetbeslut för år 2021 med plan 2022-2023	67
Drift- och investeringsbudget år 2021 med plan 2022 + 2023.....	70
Investeringsprojekt	76

Kommunkoncernens organisation



Politisk Ledning

Mandatfördelning i Kommunfullmäktige

1/11 2018- 31/10 2022

Moderata samlingspartiet	9
Kristdemokraterna	3
Liberalerna	2
Centerpartiet	3
Socialdemokraterna	12
Miljöpartiet de gröna	2
Vänsterpartiet	2
Sverigedemokraterna	8
Totalt antal mandat	41

Kommunstyrelsen

Ordförande	Mats Holmstedt	(M)
Kommunalråd		
1:e vice ordf.	Mikael Stenquist, oppråd	(S)
2:e vice ordf.	Carin Wallin	C
	Krister Rydholm	(M)
	Tony Ståhl	(KD)
	Erik Nygårds	(L)
	Agnetha Lantz	(S)
	Anders Karlsson	(S)
	Bjöm Thiele	(S)
	Bjöm Forsell	(SD)
	Thorbjörn Johansson	(SD)
insynsplats	Karin Sissek	(V)

Kommunfullmäktiges presidium

Ordförande	Gunnel Lind	(M)
1:e vice ordf.	Veronica Holmstedt	(S)
2:e vice ordf.	Bjöm Forsell	(SD)

Så styrs Tranås

Kommunvision 2040 – Tranås tar initiativet

Den 27 maj 2019 fastställde kommunfullmäktige Kommunvision 2040 – Tranås tar initiativet. Visionen är en färdplan för framtiden och ska användas vid den strategiska planeringen av Tranås utveckling.

Visionen innehåller beskrivningar om framtidsplaner för en handlingskraftig kommun där Tranås är en förebild i medmänsklighet, mångfald och öppenhet med en trygg miljö, ett rikt näringsliv och ett hållbart samhälle som växer i balans med sina naturtillgångar.

Utvecklingsstrategi – Strategi för hållbar utveckling 2020-2023

I början av varje mandatperiod revideras de politiska prioriteringarna avseende kommunens verksamheter. Detta dokumenteras i kommunens utvecklingsstrategi som redovisar vilka frågor som är särskilt viktiga för kommunens utveckling de närmaste åren. Kommunfullmäktige fastställde denna strategi 2019-12-16 för 2020-2023. Strategin utgår från tre perspektiv - ekonomiska, sociala och miljömässiga - och alla är lika viktiga för att uppnå hållbar utveckling.

Fyra fokusområden har valts ut för att prioriteras under mandatperioden;

- ✓ **Innovativ integration**
- ✓ **Utbildningsnivå**
- ✓ **Kommunikationer och infrastruktur**
- ✓ **Företagsklimat**

Till dessa fokusområden har samtliga 17 globala mål kopplats enligt Agenda 2030.

För att skapa driv i arbetet med fokusområdena har två fokusgrupper utsetts med stöd av koncernledningsgruppen KCG. En grupp ska arbeta för innovativ integration samt höjd utbildningsnivå, och en grupp ska arbeta för förbättrat företagsklimat samt förbättrade kommunikationer.

Att arbeta med fokusområdena är av högsta prioritet för verksamheten, näst efter att fullgöra respektive grunduppdrag/kärnverksamhet inom budgetram. Arbete med fokusområden görs inom ramen för ordinarie grunduppdrag/kärnverksamhet.

Fokusgrupperna rapporterar till koncernledningsgruppen som är styrgrupp. Efter behandling i styrgruppen informerar fokusgrupperna sitt arbete med jämna mellanrum till kommunstyrelsen. Utöver det som åstadkoms i nämnder och bolag till följd av fokusgruppernas arbete ansvarar respektive förvaltning och bolag för att också på eget initiativ driva sitt grunduppdrag/kärnverksamhet och samtidigt styra mot strategin för hållbar utveckling.

Ledning och styrning

Tranås kommuns ledningsmodell är ett kommunövergripande ramverk för ledning och styrning, som gäller både förtroendevalda och medarbetare. Vår gemensamma utgångspunkt är att leverera bästa möjliga kvalitet till kunden i förhållande till tillgängliga resurser och uppsatta mål.

I början av varje mandatperiod revideras den politiska viljeinriktningen till kommunens verksamheter. Detta dokumenteras i kommunens Utvecklingsstrategi och målen formuleras i styrkorten.

Syfte

Syftet med ledningsmodellen är att säkerställa att verksamheterna styrs utifrån lagar och andra krav, den politiska inriktningen, att vi uppfyller fastställda mål och att skattemedel används på bästa

tänkbara sätt. Ledningsmodellen i sig är neutral och fungerar över tid oavsett den politiska majoriteten.

Kommunens utveckling ska bygga på god insyn och hög delaktighet i såväl beslutsprocess som genomförande. Alla relationer – såväl mellan politik och verksamhet, såväl som mellan medarbetare och kund – ska präglas av dialog och samverkan.

Grundförutsättningar

Genom en tydlig ledningsmodell med demokratin och värdegrunden Ledstjärnan som grund ska den politiska viljeinriktningen uppfyllas och rollfördelningen mellan politik och verksamhet klargöras. Vidare ska samverkan, hänsyn till miljö, välbefinnande och tillväxt genomsyra verksamheten.

Ansvar och roller

För att kommunen ska fungera effektivt krävs en tydlig ansvarsfördelning mellan förtroendevalda och medarbetare.

Förtroendevalda – VAD och NÄR

Ytterst är det kommunallagen som reglerar vad förtroendevalda har för skyldigheter och befogenheter, liksom vad de får och inte får delegera. Det handlar om de strategiska frågorna vad och när och om målinriktning, omfattning och kvalitet.

Kommunfullmäktige är det högsta beslutande organet och har det övergripande ansvaret för ekonomi och strategiska frågor. Det är här de mest övergripande frågorna beslutas, medan mer specifika frågor delegeras till nämnderna och via dem till verksamheterna.

För att styra detta finns en kedja av reglemente och delegationsordningar. Kommunfullmäktige, kommunstyrelsen och nämnderna fastställer därmed vad som ska göras och när det ska vara klart.

Medarbetare – HUR och VEM

Medarbetarna ansvarar för det praktiska arbetet och verkställa beslut. Det åligger dem att beskriva och besluta hur uppdraget ska utföras och vem/vilka som ska genomföra det. De har ett professionellt förhållningssätt till uppdragen och utarbetar väl underbyggda underlag för beslut och uppföljning, utvärdering och kontroll.

Styrdokument

Som förtroendevald och medarbetare styrs vi av många olika lagar och krav, men även styrdokument som myndigheter utfärdar. Utöver dessa fastställer Tranås kommun interna styrdokument för sina verksamheter. Styrdokument anger inriktningar och ramar för hur kommunens verksamheter ska ledas och styras. Syftet är att kvalitetssäkra det vi utför. Styrdokument kan vara både normerande och aktiverande och beslutas på politisk nivå eller på verksamhetsnivå.

Kommunens styrdokument finns i tre nivåer:

1. Kommunfullmäktige
2. Nämnder (gäller även kommunstyrelsen)
3. Verksamheter (förvaltningar)

Mål & Kvalitet

Målstyrning innebär att leda en verksamhet mot uppsatta mål. En förutsättning i målstyrning är att vi ser den röda tråden i målkedjan, från nationella och politiska mål till verksamhetsnära mål.



I Tranås kommun arbetar vi med målstyrning utifrån 4 perspektiv:

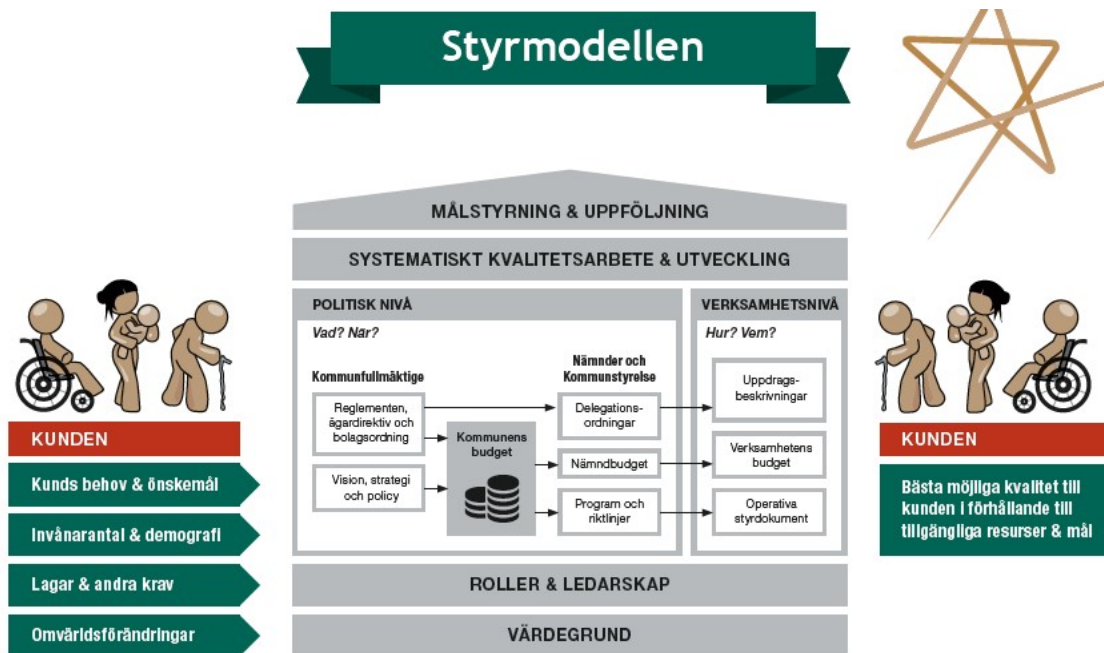
- Kunden
- Verksamheten
- Personalen
- Ekonomin

En förutsättning för att uppnå kvalitet är att vi arbetar systematiskt med att dokumentera, analysera och följa upp resultat i förhållande till de krav och mål vi har att förhålla oss till. Först därefter kan vi ta ställning till åtgärder och genomföra det som utvecklar verksamheten.

För att kunna leverera rätt kvalitet till våra kunder är det viktigt att systematiken - planera, genomföra, följa upp och förbättra – är en naturlig del i allt vi gör.

Summering

Genom tydliga processer och roller med utgångspunkt i vår ledstjärna skapar vi en stabil verksamhet med kunden i centrum. En stabil organisation som arbetar systematiskt med utveckling kan enklare och snabbare anpassa sig efter omvärldsförändringar och nya krav. När vi gör rätt saker på rätt sätt skapar vi bästa möjliga kvalitet till kunden i förhållande till tillgängliga resurser och mål.



Viktiga förhållanden för resultat och ekonomisk ställning

Tranås och omvärlden

Det enskilt största hotet i omvärlden är coronaviruset med allt vad det kan innebära för enskilda medborgare och för samhällsekonomin. Med anledning av detta har regeringen beslutat om en ändringsbudget med kompensation till kommuner och regioner för extraordinära kostnader, extra resurser till berörda statliga myndigheter, slopat karensavdrag samt stöd till företag som drabbas ekonomiskt. Ett krispaket har snabbt utarbetats för att mildra de ekonomiska effekterna av virusutbrottet. Åtgärderna är omfattande och förhoppningsvis tillräckliga.

Många kommuner och regioner befinner sig redan under hård press och frågor uppstår nu om hur skatteintäkterna kommer att utvecklas. Virusutbrottet befaras påverka skatteintäkter på grund av varsel och uppsägningar.

SKR:s senaste prognos (2020-08-24) visar att konjunktursvackan blir djupare än vad man beräknade i våras. Bedömningen man gjorde i våras om att BNP skulle falla mindre i Sverige än i andra länder ser ut att vara korrekt. Dock så tycks nedgången ha varit större än vad som antogs i vårens prognos. Mycket ser ut att ha stabiliserats, både i Sverige och i omvärlden, men den globala utvecklingen präglas av stor ovisshet. Lågkonjunkturen antas bestå fram till och med 2023.

Förändringar i statsbidrag- och utjämningsystemet

Under 2019 beslutade regeringen att revidera kostnadsutjämningsystemet med start redan år 2020. Modellen har ändrat inom individ- och familjeomsorg och den stora skillnaden är att två variabler tas bort (barnfattigdomsvariabeln och andel invånare äldre än 65 år) samt att variabelernas viktning räknas om. Variabeln tätortsbefolkning ges tyngre vikt, varför storstäderna får ett förbättrat utfall. Eftersom kostnadsutjämningsen är en omfördelning mellan alla kommunerna innebär det att många andra kommuner får ett försämrat utfall, och storstadskommunerna får ett bättre. För Tranås kommun blev det en försämring i kostnadsutjämningsen och orsaken till det är att Tranås har höga andelar i långvarigt ekonomiskt bistånd, plats 13 i Sverige och i nivå med Södertälje.

Under de senaste tio åren har befolkningen ökat med cirka 100 personer per år och invånarantalet är drygt 19 000. Prognoser gällande fördelningen mellan olika åldersgrupper visar på relativt stora öknings i gruppen barn- och ungdomar samt äldre över 80 år, vilket innebär ökade krav på kommunala verksamheter och lokaler. Tranås har i jämförelse med riket en högre andel i åldersgruppen 65 år och uppåt. Vi är 2 % fler invånare i åldersgruppen 80+ i Tranås än snittet i riket och det betyder att äldreomsorgens andel är större i Tranås än i vissa andra kommuner.

En majoritet av kommuninvånarna, 78 procent bor i Tranås tätort. Flyttningsnettot, det vill säga skillnaden mellan in- och utflyttning, gav ett överskott på 25 personer under 2019. Målsättningen är att invånarantalet genom satsningar på boende och företagsklimat med mera ska öka till 20 000 invånare till år 2025. Detta förutsätter en ökning med 200 personer per år för att uppnå målet, vilket idag kan anses bli svårt att uppnå. År 2019 ökade Tranås med 16 invånare vilket betyder att målet inte uppnåddes under året.

Flyttrörelserna är som störst i åldersgruppen 20-30 år och där har Tranås ett flyttunderskott. I gruppen 30-40 år är det däremot fler som flyttar till än från Tranås. De flesta år har Tranås haft ett negativt inrikes flyttnetto vilket vägs upp av en inflyttning från utlandet. Då Tranås har ett negativt födelsetto, det vill säga det dör fler än det föds, är befolkningstillväxten beroende av inflyttning.

Bostadsbeståndet i Tranås kommun uppgår till totalt 9350 bostäder fördelat på 4085 småhus, 4578 lägenheter i flerbostadshus samt 364 specialbostäder och 323 övriga hus. Jämfört med liknande

kommuner i närområdet är det en relativt hög andel lägenheter och Tranås sticker även ut när det gäller upplåtelseform med en hög andel hyresrätter.

Arbetslösheten i Tranås kommun per 2019-12-31 ligger på 8,1 % vilket är 1,1 procent högre än riksgenomsnittet och 2,2 % högre än genomsnittet för Jönköpings län. Länet ligger på femte lägsta arbetslösheten i Sverige. Mätning är den procentuella andel av den registerbaserade arbetskraften, 16-64 år som är öppet arbetslösa eller sökande i program med aktivitetsstöd. I det rådande Corona-läget kommer arbetsinsatsen falla markant i år och arbetslösheten kommer att antas stiga med cirka 2 %. Lågkonjunkturen antas bestå ända till år 2023.

Arbetsmarknaden i Tranås karakteriseras av en hög andel sysselsatta inom framförallt tillverkning och byggsektorn, men även handel är en bransch med förhållandevis många arbetstillfällen. Totalt uppgick dagbefolkningen (de som har sin arbetsplats i kommunen) till 8873 personer år 2018. Antalet Tranåsbor som både bor och arbetar inom kommunens gränser uppgick till 6741, antalet utpendlare till 1872 och antalet inpendlare till 2132. Inpendlingen tenderar att öka medan utpendlingen planat ut de senaste åren. Sett över en 10-årsperiod kan konstateras att dagbefolkningen relativt sett ökat snabbare än befolkningen. Framförallt är det inpendlingen från mindre grannkommuner som ökat.

Tranås ekonomi

Drift

Tranås kommun har under en lång period visat goda ekonomiska resultat. De senaste åren har dock engångsintäkter i form av riktade statsbidrag förstärkt verksamhetsbudgeten. Dessa består främst av kostnadsersättning för flyktingar, men även extra intäkter i form av återbetalning av premier från AFA försäkring samt riktade statsbidrag som enbart tillförs kommunen under en begränsad tidsperiod.

Tranås kommuns ekonomiska resultat har emellertid försämrats gradvis under senare år. En av de största utmaningarna är hög arbetslöshet bland utrikesfödda, äldre befolkning i behov av välfärdstjänster, låga inkomstnivåer samt kompetensförsörjning. Liknande utveckling kan dock noteras i flera kommuner i Sverige.

Investeringar

Tranås kommuns mål är att investeringar ska vara självfinansierade, det vill säga finansierade av årets avskrivningar, avsättningar och årets resultat. Detta är kommunens grundläggande nivå för investeringsramens storlek. Det innebär en lägre investeringsvolym i jämförelse med kommunerna i Jönköpings län, men en stark soliditet. Investeringar som är företagsekonomiskt lönsamma skulle kunna finansieras med upplåning.

Nämnden ska i beslut om detaljbudget precisera investeringar och alla investeringsprojekt beslutas av fullmäktige. Lönsamma investeringar kräver alltid en investeringskalkyl för att kunna motivera investeringen. Beroende på vilken typ av investering som görs får investeringen varierande konsekvenser för driftskostnaderna framöver.

Investeringar kopplade till den avgiftsfinansierade verksamheterna i kommunen, vatten, avlopp, avfall och griftegård finansieras genom beslutade taxor och avgifter.

Fullmäktige kan besluta om undantag av full kompensation för kapitalkostnad om synnerliga skäl föreligger.

Det är inte givet att förvaltningarna skall ha en investeringsram utan det är Tranås kommuns strategi som skall styra vilka projekt som skall prioriteras att investera i.

Stora investeringar kommer att behöva göras via AB Tranås bostäder, som äger och förvaltar kommunens verksamhetsfastigheter inom skola, äldreomsorg och fritid. Skuldsättningsgraden för AB Tranås bostäder kommer därmed att öka betydligt samtidigt som driftkostnaderna avseende hyra i hög grad påverkar den kommunala verksamheten.

För att säkerställa kostnadsökningarna från 2021 och samtidigt behålla god ekonomisk hushållning måste kommunen säkerställa ekonomiskt utrymme i driftbudgeten.

Finansiering

Grunden för kommunens ekonomi är det finansiella utrymmet. Den enskilt största finansieringskällan är skatte- och statsbidragsintäkter som uppgår till cirka 80 procent av kommunens nettointäkter.

Skatteunderlaget växer långsammare än tidigare medan välfärdskostnaderna ökar markant. Beräkning av intäkter och kostnader har som utgångspunkt att generera ett överskott på 15 – 33 msek de tre kommande åren. Men prognosen kommande år från förvaltningarna visar på att nettokostnaderna kommer att ligga högre än tilldelade budgetram, vilket leder till sämre resultat för Tranås kommun. Kostnadsökningarna beror bland annat på att staten ger mer ansvar till kommunerna utan att avsätta erforderliga resurser.

God ekonomisk hushållning i Tranås

Kommunallagen kräver att kommuner anger mål och riktlinjer som är av betydelse för god ekonomisk hushållning. I Tranås innebär det:

- Att ha kontroll på alla intäkter och kostnader.
- Att ha en ekonomisk buffert för att kunna hantera oförutsedda händelser och konjunktursvängningar.
- Att medel från försäljning av anläggningstillgångar används för att återbetala lån eller återinvestera i nya anläggningar.
- Att verksamheterna bedrivs kostnadseffektivt och ändamålsenligt. Det ska finnas ett klart samband mellan resursåtgång, prestation, resultat och effekter.

Ambitionen är att den kommunala verksamheten skall karaktäriseras av framsynt planering och god hushållning samt att den skall resultera i en samhällsservice som stämmer väl överens med kommuninvånarnas behov.

För att kunna bedöma och följa kommunens ekonomiska ställning föreslås kommunfullmäktige att följa upp följande ekonomiska indikatorer:

Tranås kommuns finansiella mål/indikatorer

(msek)	Utfall 2019	Prognos 2020	Budget 2021	Plan Budget 2022	Plan Budget 2023
Soliditet inkl pensions- skuld	28 %	27 %	25 %	25 %	25 %
Vinst i % av skatteintäkter & generella bidrag	-2,8%	0,9 %	2,2 %	1,8%	1,9%
Låneskuld	0	0	0	0	10
Placerade medel	114	61	25	28	0
Pensionsskuld	392	380	368	355	343
Nettoinvesteringar	93	94	82	74	76
Skattefinansieringsgrad av *ej lönsamma investering- ar	16 %	81%	163%	156 %	219%
Skattefinansieringsgrad av totala investeringar	11 %	41 %	71 %	86 %	101%
Skattesats	22,01%	22,01%	22,01%	22,01%	22,01%
Tranås kommun resultat	-33	11**	27	23	25

I ovan siffror betyder (-) underskott och utan tecken är det ett överskott.

*Ej lönsamma investeringar ger inga intäkter till kommunen utan enbart kostnader jämfört med lönsamma investering så räknas de som företagsekonomiska projekt som ger mer intäkter än kostnader över en viss tid.

**Från prognosuppföljning 2020-08-31 med uppdatering av SKL:s skatteprognos 2020-10-01.

Tranås kommunkoncerns finansiella mål/indikatorer

(msek)	Utfall 2019	Prognos 2020	Budget 2021	Plan Budget 2022	Plan Budget 2023
Soliditet inkl pensions- skuld	18 %	18 %	17 %	17 %	16 %
Låneskuld	1 270	1 336	1 470	1 608	1 749
Nettoinvesteringar	368	209	209	190	181
Tranås kommunkoncerns resultat före skatt	-3	30	54	51	53

Förklaring av indikatorer:

Soliditet – (eget kapital i förhållande till totala tillgångar) beskriver hur kommunens långsiktiga betalningsstyrka utvecklas. Ju högre soliditet desto större finansiellt handlingsutrymme. Soliditeten är ett mått på kommunens långsiktiga finansiella handlingsutrymme. Den visar hur stor del av kommunens tillgångar som har finansierats med eget kapital. Ett viktigt kriterium för god ekonomisk hushållning är att soliditeten över en längre period inte försvagas utan utvecklas i positiv rikt-

ning. Detta innebär då att kommunen blir mindre skuldsatt och ökar sitt finansiella handlingsutrymme inför framtiden.

Vinst i % av skatteintäkter & generella bidrag – beskriver hur stor vinsten är i % av skatteintäkter och generella bidrag.

Skattefinansieringsgrad av investeringarna – beskriver hur stor andel av årets investeringar som kommunen kan finansiera med egna medel i form av återstående skatteintäkter. Egna medel räknas fram genom att resultatet före extraordinära poster tillförs årets avskrivningar. Kallas ibland självfinansieringsgrad. När kommunens löpande driftskostnader har finansierats bör en tillräckligt stor andel av skatteintäkterna återstå för att kunna finansiera årets investeringar. Detta mäts genom nyckeltalet ”skattefinansieringsgraden av investeringarna”. Redovisas ett värde hos nyckeltalet på 100% eller mer, innebär det att kommunen kan skattefinansiera samtliga investeringar som genomförts under året. Detta stärker då kommunens finansiella handlingsutrymme. Allt över 100% kan användas till att amortera av kommunens skulder och/eller stärka likviditeten.

Tranås kommuns verksamhetsmässiga mål

Tranås kommuns ekonomi ska präglas av ansvarstagande i såväl goda tider som stunder av finansiell oro. God ordning på ekonomi skapar handlingsutrymme på både lång och kort sikt.

Nämnderna skall ha nämndmål som leder till att kommunens styrdokuments viljeinriktning, de kommunövergripande målen som berör nämnden, strategiska utvecklingsplanen och fokusområden och nämndernas uppdrag enligt reglementet uppfylls/verkställs.

Verksamhetsmässiga mål inom fokusområdena

Innovativ integration

1. Godkända resultat i skolan
2. Ökad sysselsättning bland utrikes födda
3. Arbetslösheten minskar till under genomsnittet i länet

Företagsklimat

1. Tranås ranking av företagsklimat ökar till topp 20 i Sverige
2. Markberedskap

Utbildningsnivå

1. Fler ungdomar väljer högre utbildning
2. Fler människor stannar kvar eller återvänder för att bo och arbeta vilket utvecklar kommunen

Infrastruktur

1. Utökad turtäthet med buss och tåg
2. Högre standard på vägnätet till och från Tranås
3. Utbyggnad av gång och cykelbanor

Konflikt mellan mål och medel

För att få en långsiktig hållbar ekonomisk utveckling gäller balans mellan verksamhet och tillgängliga resurser. Vid konflikt mellan mål och medel gäller medlen för samtliga nämnder och förvaltningar. Det innebär att tillgång till ekonomiska och andra resurser sätter gräns för måluppfyllelsen och verksamhetens inriktning och omfattning.

I de fall det finns en tvingande lagstiftning som innebär en skyldighet för kommunen att göra utbetalningar eller svara för kostnader är det möjligt att överskrida medelsramen. Berörd nämnd är dock skyldig att snarast anmäla detta till kommunstyrelsen.

Åtgärdsplaner vid oplanerade underskott

Nämnder som redovisar eller befarar ett underskott som överstiger en procent av tilldelad budgetram ska, om underskottet uppgår till mer än 1 mnkr, snarast redovisa en åtgärdsplan till kommunstyrelsen.

Förutsättningar inför budget 2021 -2023

Budgetprocess

I början av varje ny mandatperiod antar kommunfullmäktige en utvecklingsstrategi med utvecklingsområden för kommande mandatperiod. En budgetberedning sammanträder årligen och då redovisar nämnderna sina respektive verksamhetsplaner, innehållande uppdragsbeskrivning och omvärldsanalys med drift- och investeringsramar samt resultat- och finansieringsbudget (räkenskaper). Detta utgör underlag för styrning av verksamheterna.

Beräkning av budgetramar inkluderat resursfördelning

Ett av de grundläggande ansvarsområdena är att säkerställa välfärden inom Tranås kommun genom att driva verksamheter i syfte att tillvarata den lokala befolkningens intressen och behov. Det ligger i allmänhetens intresse att verksamheterna drivs på ett fungerade och kvalitativt sätt. För att uppnå detta krävs en sund kommunal ekonomi, där resurserna används på ett effektivt sätt.

Befolkningsprognoser är en viktig variabel i beräkningsunderlaget för resursfördelning i vissa verksamheter. Framtida förändringar i åldersgrupper spelar stor roll vid fördelning av medel. Förändringar i antal kunder kan ha en stark påverkan på verksamhetens resursbehov.

Resursfördelningen används i syfte att kompensera för demografiska förändringar inom utvalda grupper såsom förskola, familjedaghem, förskoleklass, fritidshem, grund- och gymnasieskola, äldreomsorg, hemtjänst- och handikappomsorg (0-64 år) och LSS (totalt antal invånare i åldern 0-64 år).

Mål och Budget 2021

Verksamhet	Kostnad per kund i Tranås (kr)	Index-just för 2 år	Kostnad per kund inkl index-regl	Invånare 20191231	Invånare 20201231	Föränd	Nyttjandegrad	Total beräknad resurs
<i>Förskola inkl pedagogisk verksamhet</i>								
1-5 år	177 100	4,6 %	185 163	1 047	1 037	-10	84 %	-1 574 876
<i>Grundskola</i>								
6 år (förskoleklass)	55 792	4,6 %	58 332	185	227	42	100 %	2 434 740
7-15 år	120 229	4,6 %	125 702	2 118	2 118	0	100 %	0
<i>Fritidshem</i>								
6-12 år	41 191	4,6 %	43 066	1 566	1 582	16	51 %	341 492
<i>Gymnasieskola</i>								
16-18 år	123 788	4,6 %	129 423	682	722	40	92 %	4 810 464
Totalt								6 011 820

Verksamhet	Kostnad per kund i Tranås (kr)	Index-just för 2 år	Kostnad per kund inkl index-regl	Invånare 20191231	Invånare 20201231	Föränd	Total beräknad resurs
<i>Äldreomsorg</i>							
80-84 år	209 228	4,7 %	219 019	701	724	23	5 143 981
85-89 år	209 228	4,7 %	219 019	424	435	11	2 383 521
90- år	209 228	4,7 %	219 019	285	280	-5	-1 008 434
Totalt							6 519 068

Kommentar: Resursfördelningen i budgetförslaget för år 2021. Kostnad per kund hämtas från SCB statistik som inhämtas från alla kommuner varje år. Indexjusteringen (4,6 %) avser två år och detta på grund av att kostnaden per kund är från år 2018. Nyttjandegraden kan variera och det beror på att det inte alltid är alla inom åldersspannet som är kunder i verksamheten.

Över- och underskott

Fullmäktige beslutar årligen om nämndens över- respektive underskott av driftbudgeten ska flyttas med till nästkommande budgetår. Huvudregeln är att såväl över- som underskott ska överföras till nästkommande år oavsett orsak. Fullmäktige kan besluta om undantag från den regeln om synnerliga skäl föreligger. Bedömning ska göras utifrån möjligheten att påverka uppkomna över- eller underskott samt kommunens totala resultatnivå.

Skattesatser och antal invånare

Den totala kommunala skattesatsen höjs i genomsnitt nästa år och uppgår till 32,28 procent. Den totala kommunala skattesatsen består av två delar, kommunal skattesats och skattesats till regioner. Kommunala skattesatsen höjs i genomsnitt med 2 öre.

För invånarna i 61 kommuner höjs den totala skattesatsen för 2020. Av dessa så får invånarna i sju kommuner en höjning som är större än 1 procentenhet eller 1 krona nästa år. Mest höjs skattesatsen för invånarna i Ödeshög som från och med nästa år betalar 34,15 procent. Det är 1,85 kronor mer i total skattesats jämfört med förra året. I Hammarö, Ydre, Danderyd, Åtvidaberg, Mönsterås och Mörbylånga kommun höjs skattesatsen med minst 1,29 kronor.

Mål och Budget 2021

	2020	2019	Antal invånare 20191231	Antal invånare 1 nov
Vadstena	22,80	22,80	7 428	7 452
Ödeshög	22,60	21,60	5 337	5 348
Ydre	22,55	21,95	3 747	3 776
Nässjö	22,54	22,19	31 538	31 527
Mullsjö	22,34	22,34	7 290	7 309
Eksjö	22,26	22,26	17 753	17 736
Gnosjö	22,24	22,24	9 712	9 713
Habo	22,17	22,17	12 433	12 418
Aneby	22,09	22,09	6 848	6 834
Tranås	22,01	22,01	19 003	18 976
Gislaved	21,99	21,99	29 963	29 962
Sävsjö	21,92	21,92	11 677	11 661
Mjölby	21,90	21,90	27 758	27 723
Boxholm	21,82	21,82	5 476	5 475
Motala	21,70	21,70	43 673	43 680
Jönköping	21,64	21,64	141 081	140 946
Värnamo	21,52	21,52	34 560	34 576
Vaggeryd	21,49	21,49	14 275	14 226
Kinda	20,95	20,95	9 940	9 952
Linköping	20,20	20,20	163 051	162 984

<i>Jönköpings län</i>	<i>21,86</i>	<i>21,84</i>	<i>363 599</i>	<i>363 351</i>
<i>Östergötlands län</i>	<i>21,23</i>	<i>21,20</i>	<i>465 495</i>	<i>465 214</i>

Definitioner och förklaringar

Den totala kommunala skattesatsen består av skattesats för kommuner och regioner. Skatteunderlaget avser den beskattningsbara förvärvsinkomsten för fysiska personer år t-2. Skattekraften definieras som skatteunderlaget per invånare. Den genomsnittliga skattesatsen för hela landet, beräknas genom att väga den totala kommunala skattesatsen med skatteunderlaget i respektive kommun.

De skattesatser som redovisas i denna Statistiknyhet inkom till Skatteverket senast den 30 november 2019. De skattesatser som eventuellt rapporterats till Skatteverket efter detta datum ligger inte till grund för denna Statistiknyhet.

Finansiell analys av budget 2021 – 2023

Tranås kommun budgeterar ett resultat för 2021 på 27 msek. Relateras kommunens resultat till skatteintäkter samt kommunalekonomisk utjämning och statsbidrag beräknas kommunens resultat hamna på 2,2 %. Resultaten under 2022 och 2023 har budgeterats till 1,8 % respektive 1,9 %.

Självfinansieringsgraden av ej lönsamma investeringar beräknas under 2021 uppgå till 161 %. Totala investeringsnivån är 82 msek och utav dem är 46,5 msek företagsekonomisk lönsamma investeringar vilket innebär att dessa projekt kommer generera intäkter som är större än kostnaderna. Under åren mellan 2021 och 2023 beräknas självfinansieringsgraden av ej lönsamma investeringar i genomsnitt uppgå till 171 %. Investeringsnivån, inkluderat även företagsekonomiskt lönsamma investeringar, ger en självfinansieringsgrad år 2021 på 70 % och genomsnittet på budgetåren blir 82 %. Detta innebär att det kommer att finnas ett lånebehov till företagsekonomisk lönsamma projekt. Allt är också under förutsättningen att resultatet kommer upp i budgeterad nivå.

Skatteintäkter

I rådande tider med en pågående pandemi är osäkerhetsfaktorn stor för prognosen på kommande skatteintäkter. I budgeten har SKRs prognos från 20201001 varit grunden till skatteintäkter inklusive kommunal ekonomisk utjämning. Dessa intäkter beräknas öka under den kommande treårsperioden med 5,6 % från 2021 till 2023. Det är en lägre ökningstakt än under den senaste femårsperioden. Kommunen budgeterar för en oförändrad skattesats med 22,04 % under perioden. Kommunens nettokostnader beräknas öka under perioden med 4 % på en kommande treårsperiod. För att kunna nå kostnadsökningen på 4 % krävs det att alla verksamheter arbetar med besparingar, effektiviseringar, förändrade arbetssätt för att kunna rymma kostnader som löneökningar, ökade demografiska kostnader och volymökningar främst inom vård- och omsorg.

Budget (%)	2021	2022	2023
Skatteintäktsutveckling	2,2 %	1,8 %	1,9 %
Nettokostnadsutveckling exkl jämförelsestörande poster	1,7%	2,1%	1,8%

Årets Resultat

Tranås kommun har i flera års tid uppvisat goda resultat med stark soliditet. Relateras kommunens resultat till skatteintäkter samt kommunalekonomisk utjämning och statsbidrag beräknas kommunen under 2021 redovisa ett resultat på 2,2 %. Jämfört med utfall 2019 och prognos för 2020 kan det bli svårt att uppnå målet om god ekonomisk hushållning på kort sikt, eftersom kommunen måste belasta kommande års resultat med en reglering enligt balanskravet. På långsikt skall dock målet uppfyllas och resultatet bör ligga på lägst 2 % av skatteintäkter samt kommunalekonomisk utjämning och statsbidrag. Detta kan innebära att kommunens kortsiktiga finansiella handlingsutrymme, i form av likviditet och soliditet inte kan behållas, men på lång sikt är målet att det kommer hållas.

Budget	2021	2022	2023
Årets resultat(mkr)	27	23	25
Vinst i % av skatteintäkter & generella bidrag	2,2 %	1,8 %	1,9 %

Budgeterad investeringsvolym

Tranås samlade investeringsvolym beräknas under 2021 uppgå till 82 mkr, vilket är en klart lägre volym än de senaste åren. Minskningen beror på att lönsamma projekt inte räknas in i budgetramarna. En del reinvesteringar görs löpande vid behov men kommunen kommer också göra investeringar i statlig infrastruktur. Av de skattefinansierade investeringarna beräknas drygt 30 % under perioden göras inom tillväxtområden. Runt 40 % läggs på infrastruktur. Inom socialförvaltningen läggs ca 7 % på ny teknik och nya system. Inom skolan handlar investeringarna om IT och reinvesteringar inom inventarier.

Investeringar i vatten- och avloppsverksamheterna skall finansieras av taxorna, alla taxehöjningar tas i kommunfullmäktiga året innan budgetåret. Företagslönsamma investeringar kommer att finansieras av intäkter kommande år.

Avslutande kommentarer

Budgeten för Tranås kommun är upprätad i enlighet med de riktlinjer som finns i kommunallagen gällande budget. Tranås har i dagsläget ett slags tillfredställande ansträngt finansiellt läge, trots en vikande resultatnivå och minskad skattefinansieringsgrad av investeringarna de senaste åren. Detta har dock lett till ett försvagat finansiellt handlingsutrymme. Därför är det viktigt att denna trend bryts och att resultatnivån de närmaste åren förbättras till runt 2 % i förhållande till verksamhetens kostnader för att möta förväntade framtida utmaningar. Tranås är en av de kommuner i Jönköpings län som har försvagat sitt finansiella läge mest under de senaste fem åren. Det är av stor vikt att de föreslagna budgetramarna hålls de kommande tre åren för att skapa en god ekonomisk hushållning.

Kommunen har gått från att ha haft en av de starkaste ekonomierna till att hamna bland de svagaste ekonomierna. Vill man bryta denna trend måste en tydlig styrning ske av verksamhet och ekonomi där verksamheten anpassas till det ekonomiska läget. Det är av största vikt att Tranås, om det är möjligt, förbättrar sitt finansiella utrymme, eftersom de kommande åren förväntas bli tuffa på grund av att kommunerna står inför utmaningar som fortsatt ökade investeringar och ökade behov hänförliga till befolkningsförändringar. Detta innebär att kostnaderna för kommunala tjänster kommer att öka betydligt snabbare än tidigare. Vi vet också att Corona-krisen kommer påverka framtiden i form av minskade skatteintäkter och ökade kostnader för t ex försörjningsstöd. Med största säkerhet

kommer inte skatteunderlagets tillväxt att räcka för att möta uppräknade faktorer. En viktig del för att minimera skattehöjningar och/eller minimera besparingar är att effektivisera verksamheten genom att göra goda analyser som visar på olika effektiviseringsmöjligheter. Detta får vi alla medarbetare i Tranås kommun hjälpas åt med.

Viktiga områden att analysera och bevaka är skatteintäkter, investeringsvolym, löneavtal och volymtillväxten inom verksamheten. Ett extra fokus kommer också under perioden läggas på att följa upp nämndernas prognoser- och budgetföljsamhet för att säkerställa en god ekonomistyrning i verksamheten.

Mål och Budget 2021

Ekonomisk sammanställning

*(-) = intäkter, (inget tecken) = kostnader

Driftbudget

(Belopp i tkr)	Ram 2020	Justeringar	Resursfördelnings system	Lönerevision	Högre prisnivå	Komp fler invånare	Proportionell justering	Täckning för beräk-nad kaptjänst	Förslag Budget 2021	Förslag Budget 2022	Förslag Budget 2023
KF nkl revision	5 832,0			15,1	14,7	14,8	0,0	0,8	5 877,5	6 439	6 098
KS+KLF+HR&AMF	92 771,0	63 458,7		852,3	940,7	238,9	-1 528,4	876,4	157 529,7	160 255	162 777
BMN	6 056,0	-86,1		116,2	34,2	15,7	-100,3	30,8	6 066,5	6 184	6 298
TGN	45 058,0	-238,5		634,3	511,7	116,7	-746,8	536,7	45 952,2	46 743	47 679
KFN	40 904,0	-147,9		278,5	572,7	105,5	-674,9	-70,9	40 967,0	41 743	42 507
BU	497 300,0	-24 040,3	6 011,8	5 847,1	5 472,2	1 265,9	-8 196,2	730,3	484 390,9	493 828	503 132
SOC	481 319,0	-43 945,9	6 519,1	5 190,8	6 071,5	1 244,3	-8 066,4	-493,4	447 839,0	458 830	467 204
Netto exkl finans	1 169 240,0	-5 000,0	12 530,9	12 934,2	13 617,9	3 001,8	-19 312,8	1 610,8	1 188 622,7	1 214 021	1 235 695
Finansverksamhet	21 964,0							-1 610,0	20 354,0	22 510	23 410
Uttag bolagen	-10 000,0								-10 000,0	-10 000	-10 000
Skatteintäkter och bidrag	-1 190 957,0	-16 271,0						-19 191,0	-1 226 419,0	-1 249 393	-1 273 769
	-1 178 993,0								-1 216 065,0	-1 236 883	-1 260 359
Årets resultat, Tranås kommun	-9 753,0								-27 442	-22 862	-24 664
Resultat i % av skatteintäkter/bidrag	0,8%								2,2%	1,8%	1,9%

*förändring från KS beslut är SKR:s nya skatteprognos från 2020-10-01, där regeringens senaste aviseringar 7 september för 2021 och 2022 är inkluderat.

Investeringsbudget

Budgetutrymme för investeringar beräknas genom att lägga ihop årets resultat och avskrivningar, vilket blir den summa som Tranås kommun kan investera för egna medel. Investerings gränsen innebär att likvida medel används och i vissa fall kan även ett lånebehov uppstå.

Förslag grundram investeringar	Förslag Budget 2021	Förslag Budget 2022	Förslag Budget 2023
Skattefinansierade lönsamma	15 100	7 500	12 500
Skattefinansierade ej lönsamma	35 475	40 950	34 625
Taxfinansierade	31 025	25 325	28 650
Totalt	81 600	73 775	75 775

*Detaljerad projektlista av investeringar för budgetåren finns i slutet av häftet.

Medarbetare och arbetsmiljö

Utmaningar för framtidens arbetsgivare

Sveriges kommuner befinner sig i en tid där kravet på service och tillgänglighet ökar samtidigt som konkurrensen om arbetskraften är stor. Alla verksamheter står inför stora utmaningar gällande dels kompetensutveckla personal, dels kompetensförsörja kommunens olika verksamheter. Tidigare har kommunerna kunnat erbjuda tjänster som inte krävt högre eller ens någon utbildning. Med en ökande komplexitet i uppdragen ökar behovet av personal med teoretisk utbildning. Flera kommunala yrkeskategorier närmar sig den privata marknaden, vilket ökar konkurrensen ytterligare.

Tranås kommun är definierad som lågpendlingskommun nära större stad, vilket innebär en kommun där mindre än 40 procent av nettobefolkningen pendlar till arbete i större stad. Det strategiska läget mellan två större städer innebär utvecklingspotential för ytterligare pendling.

Nästa generation står på tröskeln till arbetsmarknaden och de påvisar helt andra fokus såsom val av yrkesområden och sätt att se på sin omvärld än vad som varit gällande tidigare.

Fokusområden

Områden som fortsatt är prioriterade är kompetensutveckling, rekrytering och chef- och ledarskapsutveckling. Dessa tre områden har en stor påverkan både på arbetsmiljön och för arbetsgivarens arbete med varumärket (Employer Branding).

Sedan våren 2018 har kommunen arbetat med ett åtgärdsprogram för att sänka sjuktalen. Programmet innefattar *Chefens uppdrag* samt *Friskare medarbetare*.

Arbetet med att sänka sjuktalen har varit framgångsrikt och uppfyller de politiska mål för sjuktalen de kommande tre åren:

2019: 5,5 % **2020:** 5 % **2021:** 4,7 %

Sjuktalen för hela kommunen sjönk under 2018 från 6,3 procent till 5,1 procent, men ökade något under sista kvartalet 2019 till 5,7 procent. Insatser mot kort sjukfrånvaro prioriteras även framöver eftersom den är mest kostsam. HR-avdelningen har framgångsrikt implementerat arbetet med sjuktalen i alla olika områden som HR ansvarar för. Det har bidragit till en ökad medvetenhet ute bland verksamheternas chefer om bland annat arbetsmiljöarbetet och dess klara koppling till sjuktal och vinsterna som följer med ett aktivt arbete inom dessa områden. Det föranleder följande fokusområden:

- Arbetet med *kompetensutveckling* kommer fortsätta att vara i fokus även under kommande år. Rätt kompetens för uppdraget samt tydliga mål och förväntningar från arbetsgivaren minskar risken för stressrelaterad ohälsa.
- I paritet med kompetensutveckling kommer också *rekryteringsarbetet* fortsatt att ligga under lupp kommande år. Förutom rätt kompetens på ett individuellt plan, är det också viktigt att arbetslagen har rätt fördelning på sitt arbete och att det finns en kontinuitet bland personalen på avdelningen. Detta kommer att hanteras genom en genomsyn av kommunens vikariehantering i förhållande till tillsvidareanställningar. Ett arbete som ligger nära och påverkar arbetsmiljöarbetet och så även sjuktalen.
- *Chefs- och ledarutveckling* är fortsatt ett prioriterat område. Den första linjens chefer är ett av de kommande årens viktigaste fokusområden inom den strategiska kompetensförsörjningen. Rätt förutsättningar för chefer är nödvändigt, både för att attrahera ny personal och för att behålla befintliga chefer.

Nämndernas budget och verksamhetsplan

Kommunfullmäktige

Kommunfullmäktiges ansvarsområden

Kommunfullmäktige är det högsta beslutande politiska organet i Tranås kommun med det yttersta ansvaret för den kommunala verksamheten. Kommunfullmäktige delegerar beslutanderätt till kommunens nämnder genom reglementen.

Uppdrag

Kommunfullmäktige ansvarar exempelvis för att:

- Besluta om kommunens inriktning, verksamhet och ekonomi, såsom beslut om budget, skattesats och avgifter för kommunal service.
- Besluta om den kommunala förvaltningens organisations- och verksamhetsformer.
- Välja ledamöter och ersättare till kommunstyrelsen och nämnderna.
- Välja revisorer som granskar kommunens verksamhet.

Personalresurser

Kommunfullmäktige består av 41 ledamöter.

Förbättringar och prioriteringar budget 2021 och plan 2022 - 2023

- Mer struktur i planering vilket frigör tid.
- Ökat samarbete med Revisionen i vissa uppgifter.
- Öka demokratin i Tranås genom olika aktiviteter, exempelvis se över arbetsformer för möte mellan invånare och politiker.
- Handläggningen av medarbetarförslagen har effektiviserats och går snabbare, vilket kommer ge en tidsbesparing.

Budget 2021 och plan 2022-2023

	Budget 2021	Budget 2022	Budget 2023
Drift (mnkr)			
KOMMUNFULLMÄKTIGE	2 721	3 223	2 823
Totalt	2 721	3 223	2 823
Ram	2 721	3 223	2 823
Avvikelse	0	0	0

Analys av driftbudget 2021 och plan 2022-2023

Kommunfullmäktiges budgetram ökar till 2022 och det beror på att det är valnämnden som ökar upp sin rambudget för att genomföra valet för en ny mandatperiod. Utökningen av valnämndens budgetram är för år 2022 0,5 mnkr.

Investeringsbudget 2021 och plan 2022-2023

Inga planerade investeringar för kommande år.

Systematiskt kvalitetsarbete

Kommunfullmäktige ansvarar för att följa upp *Utvecklingsstrategin för hållbar utveckling 2020-2022* för mandatperioden. I uppdraget ingår även att fatta beslut om nya satsningar som utgår från

Kommunvision 2040 – Tranås tar initiativet. Den digitala översiktsplanen som ger underlag till detaljplaner, förhandsbesked och bygglov beslutas av kommunfullmäktige.

Omvärlds och framtidsanalys

I uppdraget ingår att fatta beslut om nya satsningar som utgår från Kommunvision 2040 – Tranås tar initiativet.

Överförmyndarverksamheten

Överförmyndarens verksamhet och ansvarsområde

Överförmyndaren ska rekrytera och granska ställföreträdare (SF) det vill säga gode män, förvaltare och förmyndare.

Personalresurser

Antal ordinarie anställda är två årsarbetare.

Förbättringar och prioriteringar budget 2020 och plan 2021 - 2022

Vi är i en upplärningsfas och genom utbildning och erfarenhet förbättras arbetet hela tiden. Det finns ett stort behov av ökad kunskap hos våra ställföreträdare, vilket kommer prioriteras med utbildningar och information. Vi har påbörjat detta arbete. Handläggarna kommer att få utbildning i datasystem – Wärna, samt påbörjar ett arbete med rutiner i verksamheten under hösten.

Budget 2021 och plan 2022-2023

	Budget 2021	Budget 2022	Budget 2023
Drift (mnkr)			
ÖVERFÖRMYNDARE	2 250	2 293	2 335
Totalt	2 250	2 293	2 335
Ram	2 250	2 293	2 335
Avvikelse	0	0	0

Analys av driftbudget 2020 och plan 2021-2022

Oförändrad verksamhet under perioden 2020-2022.

Taxor och avgifter

Debiteringsregler enligt Föräldrakalkylen 12 kap 16 §.

Omvärlds- och framtidsanalys

Länsstyrelsen i Dalarna har som uppdrag att sammanställa statistik över samtliga överförmyndarenheter i Sverige. Talen för 2019 publicerades i maj:

- I Sverige jobbade 902 heltidsanställda (årsarbetstid) inom överförmyndarverksamheten.
- Totalt 119 901 ställföreträdaruppdrag administrerade de och till sin hjälp hade de 102 301 ställföreträdare dvs gode män och förvaltare.
- Att vara ”god man” var det vanligaste uppdraget – 58 % av alla uppdrag var just det. Därefter förmyndare, förvaltare och sist god man till ensamkommande barn.
- Ställföreträdarna, dvs gode män och förvaltare, förvaltade 45 msek i förmögenhet och 13 msek i inkomster åt sina huvudmän. Med andra ord är det stora värden.
- De 902 anställda i Sverige hanterade i genomsnitt 133 uppdrag/anställd. De två anställda i Tranås hanterar ungefär lika många ärenden som sverigenomsnittet.
- I arvode till gode män och förvaltare betalade Sveriges kommuner ut 863 msek. I den mån huvudmannen har en tillräcklig inkomst och/eller en förmögenhet får man vara med och betala

kostnaden för arvodet till ställföreträdarna. I Sverige debiterades 53 % av arvodet ut på huvudmännen.

- I Tranås debiterades 57 % av godemansarvodet ut på huvudmännen under 2019.

Framtidsfullmakter

Lagen om framtidsfullmakter infördes i Sverige den 1 juli 2017. Förslaget hade diskuterats i nästan 15 år och liknande system finns i våra grannländer.

Syftet är att, när man är frisk, man kan utse den eller de som skall värna om mitt väl och ve den dag jag själv inte kan göra det. Och man kan alltså välja explicit den eller de personer som skall vara ställföreträdare för just mig. Det är inte fallet idag utan man är i stort hänvisad till det urval av personer som överförmyndarmyndigheten ”har på sin lista”.

Det kommer alltså att utvecklas till ett parallellt system till dagens överförmyndarverksamhet. Kommunens överförmyndarverksamhet är INTE involverad i den verksamhet som framtidsfullmakter medför. ”Fullmaktsgivaren” skulle i teorin kunna önska att ÖF vore en kontrollinstans så att uppdraget sköttes på ett korrekt sätt. Men en myndighet eller en förvaltning får inte ha det uppdraget, bara en fysisk person kan enligt lagen åta sig det uppdraget.

Även om nu lagen funnits i tre år så finns det givetvis en fördröjning i när den börjar få verkan. Man kan tänka sig att inom ett antal år, kanske tio, så är det en mer vanligt förekommande företeelse med aktiva fullmaktstagare. Då först kan man se vilken effekt lagen haft på kommunernas överförmyndarverksamhet.

Anhörigbehörighet

Denna lag trädde också i kraft den 1 juli 2017. Syftet är att en nära anhörig skall på enklare sätt få rätten att kunna genomföra betalning av räkningar, banköverföringar etc. utan större formella krav som t.ex. ansökan om godmanskap eller utfärdandet av bankfullmakt. Anhörigbehörigheten är idag ett användbart komplement.

Systematiskt kvalitetsarbete

Vi arbetar efter årshjulet och har för avsikt att följa och ev förbättra detta.

Med hjälp av bra rutiner, utbildning och information kommer kvaliteten att förbättras för både handläggare och ställföreträdare.

Revisionen

Revisionens verksamhet och ansvarsområde

Kommunrevisionen arbetar på kommunfullmäktiges uppdrag med att:

- granska samtliga nämnder samt samordna lekmannarevisionen av kommunens bolag och stiftelser.
- öka effektivitet och säkerhet i kommunen.
- pröva om verksamheten är ändamålsenlig och effektiv, om styrningen är tillräcklig och räkenskaperna rättvisande.

Personalresurser

Kommunrevisionen består av sex förtroendevalda.

Förbättringar och prioriteringar budget 2021 och plan 2022- 2023

Revisionen arbetar med att genomlysa olika verksamheter i kommunen där förbättringar kan upptäckas. Resultaten från de granskningar och rapporter är en del i ställningstagandet vid de ansvarsprövningar som sker årligen i kommunfullmäktige.

Budget 2021 och plan 2022-2023

Drift (mnkr)	Budget 2021	Budget 2022	Budget 2023
REVISIONEN	906	923	940
Totalt	906	923	940
Ram	906	923	940
Avvikelse	0	0	0

Analys av driftbudget 2021 och plan 2022-2023

Revisionens uppdrag från kommunfullmäktige är att ge en årlig analys av kommunens situation, av dess verksamhet, ekonomi, planering och ledning. Kommunfullmäktiges presidium kan även begära uppdrag om fördjupning inom funktioner såsom räkenskap, internkontroll, ändamålsenliga processer, projekt och övergripande funktioner, ledning med mera. Varje uppdrag dokumenteras och presenteras för kommunfullmäktige.

Revisionen har en budget på 906 tkr och all tid för uppdragen får inte överstiga tilldelad budgetram.

Systematiskt kvalitetsarbete

Kommunrevisionen kan genom granskningar bidra till att uppmärksamma brister och driva på förbättringar.

Kommunstyrelse inkl Kommunlednings och HR-& Arbetsmarknadsförvaltningen

Kommunstyrelsens ansvarsområden

Kommunstyrelsen ansvarar för kommunledningsförvaltningen som består av sex avdelningar; kansli, data, ekonomi, HR, samhällsskydd- och beredskap samt tillväxtavdelning. Tranås kommun har en privat utförare för uppdrag avseende näringslivsfrågor, kommunikation och turism.

Från 2020-01-01 kommer HR tillsammans med arbetsmarknadsavdelningen skapa en ny förvaltning som blir HR & Arbetsmarknadsförvaltningen. Denna förvaltning kommer att ha kommunstyrelsen som nämnd.

För att tydliggöra ram för den nyskapade förvaltningen kommer en separat beskrivning av denna efter kommunstyrelsen.

Uppdrag

Kommunstyrelsen är kommunens ledande politiska förvaltningsorgan och ansvarar för hela kommunens utveckling och ekonomiska ställning. Kommunstyrelsen leder och samordnar planeringen och uppföljningen av kommunens ekonomi och verksamheter.

Ekonomi- och upphandlingsavdelningen stödjer verksamheterna och dess chefer i ekonomifrågor, upphandlingar och överförmyndarverksamhet. Avdelningen genomför internkontroller inom verksamhetsområdet för att kvalitetssäkra samt utveckla och förbättra verksamheten.

Data- och serviceavdelningen stödjer verksamheterna med digitalisering, IT-drift, support och inköp inom datakommunikation samt växel/reception, tryckeri/vaktmästeri, centralarkiv och posthantering. Avdelningen avlastar även förvaltningarna med inventering och uppföljning av programlicenser och datorer/läsplattor.

Kansliavdelningen samordnar administration och beredning av ärenden till kommunstyrelsen och kommunfullmäktige samt övriga politiska organ inom kommunledningsförvaltningen. Avdelningen arbetar också med att utveckla administrativa processer och att samordna samt utveckla kvalitets- och innovationsarbetet inom kommunen. Utöver detta är kommunens dataskyddsombud placerat inom kansliavdelningen.

HR-avdelningen kommer från 2021-01-01 att flyttas över till en nybildad förvaltning; Hr & Arbetsmarknadsförvaltningen. HR stödjer organisationens chefer i bland annat frågor rörande kompetensförsörjning, rehabilitering, arbetsmiljö, rekrytering, chef- och ledarskapsutveckling, facklig samverkan och förhandling samt i frågor kring personalsystem, pensioner och löneadministration. HR-avdelningen hanterar och bevakar lokala och kollektiva avtal samt de lagar som är kopplade till respektive område såsom arbetsmiljölagen och LAS (lagen om anställningsskydd).

Samhällsskydd- och beredskapsavdelningens ansvarsområden är operativ räddningstjänst, förebyggande brandskydd, krisberedskap, totalförsvars- och civilförsvarsfrågor, övergripande intern säkerhet samt krisinformation.

Tillväxtavdelningens ansvarsområde omfattar allt inom fysisk planering från översiktplanering där även kollektivtrafik och statistik ingår, till detaljplanering med alla dess breda utredningsuppdrag. Avdelningen förvaltar även kommunens marktillgångar med förvärv, avyttring och förädling samt innehar en kontroll- och stödfunktion för kommunens lokalbehov.

Personalresurser

Kommunledningsförvaltningen har **104 personer** tillsvidareanställda vilka utgör **99** årsarbetare.

Fördelning per avdelning:

Data	20	Samhällskydd och beredskap	17
*HR	38	Kansli	5
Ekonomi	15	Kommundirektör	1
Tillväxt	8		

**HR kommer från 2020-01-01 att flyttas över till HR & arbetsmarknadsförvaltningen.*

Förbättringar och prioriteringar budget 2020 och plan 2021 - 2022

Digitalisering är en stor möjliggörare för att möta den demografiska utvecklingen med bibehållen kvalitet, service och kostnad. Digitalisering inom förvaltningen gör oss effektivare och med nya arbetssätt ökar vi kvalitet och service mot övriga förvaltningar. Förvaltningen är delaktig i digitaliseringsprojekt som pågår inom kommunen och stödjer verksamheterna i sitt digitaliseringsarbete.

Prioriterade aktiviteter som planeras för perioden är exempelvis; inköpssystem, skapa en stabil IT-grund, trygghetskameror, digitaliserad och rättsäker ärendehanteringsprocess, kvalitetssäkrad rekryteringsprocess genom utveckling av HR-manager, utvecklade och automatiserade system för att förenkla i vardagen för medarbetare att administrera sin anställning samt för chefer att administrera sina personalgrupper.

Budget 2021 och plan 2022-2023

Drift (mnkr)	Budget	Budget	Budget
	2021	2022	2023
KOMMUNSTYRELSEN	22 994	23 429	23 856
TILLVÄXTAVDELNINGEN	8 399	8 557	8 713
AC KANSLI	3 133	3 192	3 250
AC DATA	15 537	15 830	16 118
AC EKONOMI	10 837	11 043	11 244
AC PERSONAL	14 154	14 420	14 684
AC SAMHÄLLSKYDD OCH BER	19 097	19 457	19 812
Totalt	94 151	95 928	97 677
Ram	94 151	95 928	97 677
Avvikelse	0	0	0

Budget 2021 och plan 2022-2023 exkl HR avdelningen

Drift (mnkr)	Budget 2021	Budget 2022	Budget 2023
KOMMUNSTYRELSEN +KLF	22 994	23 429	23 856
TILLVÄXTAVDELNINGEN	8 399	8 557	8 713
AC KANSLI	3 133	3 192	3 250
AC DATA	15 537	15 830	16 118
AC EKONOMI	10 837	11 043	11 244
AC SAMHÄLLSKYDD OCH BER	19 097	19 457	19 812
Totalt	79 997	81 508	82 993
Ram	79 997	81 508	82 993
Avvikelse	0	0	0

Analys av driftbudget 2021 och plan 2022-2023

Kommunledningsförvaltningen planerar att inte avvika från fastställd budgetram. Stödfunktionerna har under flera år inte fått uppräknings i takt med organisationens övriga tillväxt. Det innebär att kommunens stödprocesser är på en basnivå. Under 2019 har alla administrativa tjänster setts över och återbesättning har inte gjorts på alla utan omorganisation och effektivare arbetsätt har gjort att förvaltningen har klarat av uppräknings av löner och priser samt effektiviserat för att nå 1% bufferten.

Investeringsplan

Avdelning	Budget 2021	Budget 2022	Budget 2023
KOMMUNSTYRELSEN	100	800	500
TILLVÄXTAVDELNINGEN	16 200	8 500	14 100
AC KANSLI	120	120	0
AC DATA	4 330	4 750	4 200
AC EKONOMI	400	400	400
AC PERSONAL	400	1 900	500
AC SAMHÄLLSKYDD OCH BER	3 900	1 100	500
Totalt	25 450	17 570	20 200
Ram	25 450	17 570	0
Avvikelse	0	0	-20 200

Investeringsplan exkl nya förvaltningen

Avdelning	Budget 2021	Budget 2022	Budget 2023
KOMMUNSTYRELSEN	100	800	500
TILLVÄXTAVDELNINGEN	16 200	8 500	14 100
AC KANSLI	120	120	0
AC DATA	4 330	4 750	4 200
AC EKONOMI	400	400	400
AC SAMHÄLLSKYDD OCH BER	3 900	1 100	500
Totalt	25 050	15 670	19 700
Ram	25 050	15 670	0
Avvikelse	0	0	-19 700

Analys av investeringsbudget 2021 och plan 2022-2023

Inköpsstopp av möbler råder ännu men i framtiden ser vi att det är viktigt att, ur arbetsmiljösynpunkt, byta ut möblemanget i Tranan 1-3 som har skjutits upp i flera år. Tyvärr har vi inte med denna post de närmaste 3 åren men 2024 måste detta prioriteras.

Fortsatt arbete med tillväxtområden är viktigt för att Tranås ska växa i form av bostadsområden och industrimark. Tillväxtområdena finns med i denna budget och här krävs en prioritering eftersom investeringsplanen är betydligt mer omfattande än vad budgeten tillåter. Exempel på områden med investeringssumma är Höganloft III (8 mnkr), Junkaremålens strand (7,5 mnkr), Norraby udde 2.0 mnkr, stadsvision, nya exploateringsområden (1,0 mnkr) Norraby Fyra (0,5 mnkr), Tostås Bo (0,5 mnkr), samt mindre summor avseende övriga utredningar (2,55 mnkr).

Förvaltningen ska fortsätta att utveckla användningen av ärendehanteringssystemet W3D3 för en rättsäker och digitaliserad ärendeprocess.

Förvaltningen ska uppgradera Officepaketet eftersom det nuvarande är från 2010, samt behöver både serverinfrastrukturen och det centrala klientsystemet uppgraderas för att kunna hålla en bra kvalitet och standard.

Implementering av inköpssystemet Proceedo påbörjades 2020 och kommer att slutföras under 2021. Införandet skall leda till kvalitetssäkring av inköps- och fakturahantering.

En äldre tankbil kommer att bytas ut, beställningen gjordes redan 2020 men leveransen är först år 2021 därav är investeringsutgiften flyttad till år 2021.

Förvaltningen skall investera i Time Care som är ett system för schemalaggnings och vikariehanteringen. Detta system kommer att ägas av HR-avdelningen men nyttjandet kommer att göras inom social-, barn och utbildnings- och kultur- och fritidsförvaltningen samt kostavdelningen. Det finns en potential i att effektivisera hanteringen av tillsättning av vikarier och schemalaggnings i hela kommunen.

Taxor och avgifter

Taxor och avgifter ses över årligen då det är viktigt att de motsvarar självkostnadspris. Ambitionsnivån är att successivt minska internfaktureringen och därmed sänka de administrativa kostnaderna.

Inom kommunledningsförvaltningen är det främst inom samhällsskydd och beredskap som det finns ett flertal taxor. Kansliavdelningen har en avgift för begäran om handlingar vid omfattande sidantal.

Omvärlds- och framtidsanalys

En bedömning är att kärnverksamheten inom flera områden mäter sig väl med andra storleksmässigt jämförbara kommuner. Med god omvärldsbevakning ökar vi tempot inom digitalisering, vi är aktiva inom digitaliseringsrådet Jönköpings län och SKRs nätverk inom artificiell intelligens(AI).

En utmaning är att Tranås kommun samarbetar med både Region Jönköpings län och Östergötland, vilket kan innebära splittring i olika frågor. Det är viktigt att satsa på utveckling av kommunen för att hålla en hög attraktionskraft för tillväxt genom arbetskraftsinflyttning.

Systematiskt kvalitetsarbete

Syftet med kvalitetsarbetet är att säkerställa rätt kvalitetsnivå i verksamheten samt att stimulera nya innovativa arbetssätt för att möta framtidens utmaningar. Samtliga medarbetare har ansvar för verksamhetsutveckling som bidrar till ändamålsenlig och kostnadseffektiv verksamhet. Cheferna har det övergripande ansvaret för förbättringsarbete och verksamhetsutveckling och att denna stimuleras genom ett tillitsbaserat ledarskap.

Förvaltningen samordnar processer för kvalitets- och innovationsarbete mellan kommunens förvaltningar genom olika typer av samarbeten. Ett exempel är samverkan kring en kvalitetssäker och enhetlig hantering av kommunens styrdokument. Förvaltningen arbetar också med att utveckla formerna för internkontroll inom kommunen.

Inom området digitalisering jobbar vi strukturerat med behovsfångst i verksamheten där initiativ från verksamheten fångas in och provas i småskaliga pilottester.

HR- och Arbetsmarknadsförvaltningen

Uppdrag och ansvarsområden

Förvaltningen omfattar följande verksamheter:

- HR-avdelningen,
- Ekonomiskt bistånd
- Arbetsmarknad och Integration
- VUX
- SFI

Genom att aktualisera frågan kring arbetsmarknad och därmed komma till skott med ett effektiviserat arbete kring den samma, ligger det i Förvaltningens primära uppdrag att bidra till en sänkt arbetslöshet som i sin tur ska leda till en ökad egenförsörjning i kommunen. I uppdraget ligger att hitta det flöde i integrationsprocessen så att fler personer kan lämna en försörjning i kommunens regi.

Arbetslöshetssiffrorna är i Arbetsförmedlingens ägo men påverkar kommunens ekonomi negativt genom ökade kostnader i utbetalda ekonomiskt bistånd. Därför utgör kostnaderna för utbetalt ekonomiskt bistånd det primära måttet för hela förvaltningens resultat.

Genom ett intensifierat arbete ska bättre förutsättningar skapas för den som idag har ekonomiskt stöd från kommunen. Detta genom ett ökat antal utbildningar och skapande av flera alternativa vägar mot en egen försörjning.

Personalresurser (årsarbetare)

109 personer

Förbättringar och prioriteringar budget 2020 och plan 2021 - 2022

I den totala kundgrupp som idag har ekonomiskt stöd i kommunen (400 hushåll) utgör ett flertal olika kategorier. Det finns de personer som står väldigt långt borta från arbetsmarknaden och där det till och med inte är möjligt att skapa en egenförsörjning genom sysselsättning. Därtill finns det ett stort antal som av olika anledningar inte kommit vidare i sin process mot egenförsörjning.

Efter en analys av de kunder som idag nyttjar ekonomiskt bistånd har det framgått att det finns ca 100 personer som anses stå närmast arbetsmarknaden. Dessa personer kommer under 2021 att vara en prioriterad grupp för förvaltningens arbete och fokus för samtliga verksamheter kommer att ligga på att denna grupp ska komma i egenförsörjning.

För att intensifiera arbetet ytterligare flyttas enheten för Ekonomiskt bistånd till samma lokaler som Arbetsmarknads och integrationsenheten (AMIE). Detta sker redan under hösten 2020. Den förväntade effekten av att det båda enheterna hamnar i samma lokaler är att processen individ ska kunna effektiviseras *från bidrag till arbete*.

Budget 2021 och plan 2022 – 2023

	Budget 2021	Budget 2022	Budget 2023
Drift (mnkr)			
Ny förvaltning	74 900	76 035	77 151
Totalt	74 900	76 035	77 151
Ram	74 900	76 035	77 151
Avvikelse	0	0	0

Analys av driftbudget 2021 och plan 2022-2023

HR och Arbetsmarknadsförvaltningen startar 2021 med en prognos på ett minusresultat. Anledning till resultatet är dels stadigt ökade kostnader för ekonomiskt bistånd, men också uteblivna migrationsmedel. Detta förväntas dock att förändras genom förvaltningens påbörjade arbete som ska generera i sänkta kostnader för ekonomiskt bistånd.

Investeringsplan

	Budget 2021	Budget 2022	Budget 2023
INVESTERINGAR			
HR-avdelningen	400	200	200
Totalt	400	200	200
Ram	400	200	200
Avvikelse	0	0	0

Omvärlds- och framtidsanalys

Under våren 2020 gjordes en omvärldsanalys för att se hur andra kommuner lyckats. I analysen framgick det att flertalet kommuner som kontaktades, hade genomfört exakt den process som Tranås

nu står inför. Det vill säga att sammanföra samtliga instanser och verksamheter i kommunen i syfte att få kontroll över skenande kostnader för ekonomiskt bistånd.

Omvärldsanalysen visar att kommunerna som har den här sammansättningen har förutsättningar att hantera uppdraget väl och därmed kan deklarerat goda resultat.

Systematiskt kvalitetsarbete

Inom förvaltningen så ska samtliga medarbetare bidra till verksamhetsutveckling och utveckling av de processer som är ändamålsenliga och innefattar en god ekonomisk medvetenhet och hushållning.. Förvaltningens chefer har det övergripande ansvaret för det strategiska arbetet för respektive verksamhet där förbättringsarbete och verksamhetsutveckling är prioriterat. Detta och att denna stimuleras genom ett tillitsbaserat ledarskap.

Det kommer att läggas stor vikt på att samtliga verksamheter har en gemensam syn på uppdraget och att samtliga medarbetare och chefer bidrar till en god samverkan mellan verksamheterna.

Förvaltningen stödjer sig på två framtagna politiska mål; *Innovativ integration* och *ökad utbildningsnivå*. Med detta som utgångspunkt är det prioriterat i förvaltningen att hitta nya och effektiviserade vägar från *bidrag till arbete*.

Bygg- och miljönämnd

Bygg- och miljönämndens verksamheter

Bygg- och miljönämnden har tre verksamhetsområden där två är myndighetsutövning och ett är strategiskt arbete med miljö-, klimat- och energifrågor. Myndighetsutövningens två delar är kopplat till olika lagstiftningar med plan- och bygglagen som en del och miljöbalken och livsmedelslagen som en del.

Myndighetsutövningen innebär prövning, tillsyn, rådgivning och information. En del av det arbetet planerar och styr nämnden utifrån lagkrav. Resten bestäms av de ärenden som kommer in i form av olika ansökningar och anmälningar.

Det strategiska miljöarbetet med utgångspunkt i Agenda 2030 är kommunövergripande och har som syfte och mål att se till att kommunen arbetar aktivt med sitt hållbarhetsarbete.

Uppdrag och ansvarsområden

Bygg- och miljönämnden har till uppgift att fullgöra kommunens uppgifter inom plan- och byggnadsväsendet och inom miljö- och hälsoskyddsområdet. Nämnden har också ett övergripande ansvar för miljö-, klimat- och energifrågor.

Personalresurser (årsarbetare)

Bygg	5
Miljö	6,75
Miljöstrateg inkl. Energi- och klimat	2
Administration och ledning	3

Totalt antal ordinarie anställda inom förvaltningen 16,75

Förbättringar och prioriteringar budget 2020 och plan 2021 - 2022

Nämnden arbetar med att hålla en god service med korta handläggningstider. För att klara kravet på

att vara en tillgänglig myndighet kommer antalet e-tjänster att utökas de närmaste åren. Parallellt med detta ska rättssäkerheten prioriteras med beslut som formuleras på ett enkelt och tydligt sätt.

Den lagstyrda tillsynen och kontrollen kommer att prioriteras för att så långt som möjligt uppfylla lagstiftningens krav på myndighetsutövning.

Budget 2021 och plan 2022 – 2023

Drift (mnkr)	Budget 2021	Budget 2022	Budget 2023
BYGG OCH MILJÖ	6 153	6 270	6 384
Totalt	6 153	6 270	6 384
Ram	6 153	6 270	6 384
Avvikelse	0	0	0

Analys av driftbudget 2021 och plan 2022-2023

Det går att få en budget i balans med givna resurser, men de täcker inte behoven enligt de krav på myndighetsutövning som finns i lagstiftningen enligt förvaltningens behovsutredning.

Investeringsplan

	Budget 2021	Budget 2022	Budget 2023
INVESTERINGAR			
BYGG OCH MILJÖ	50	60	60
Totalt	50	60	60
Ram	50	60	60
Avvikelse	0	0	0

Analys av investeringsbudget 2021 och plan 2022-2023

Bygg- och miljönämnden har inga planerade investeringar utöver den digitala agendan de kommande åren.

Taxor och avgifter

Bygg- och miljönämnden använder tre taxor: taxa för livsmedelskontroll, miljöbalkstaxa och plan- och bygglovstaxa. Alla tre taxorna utgår på samma sätt från lagstiftningen och är taxor som ska finansiera den del av prövning, tillsyn och kontroll som lagstiftningen föreskriver. I lagstiftningen finns delar som inte får finansieras med avgifter utan måste vara skattefinansierade. Taxorna ses över regelbundet och uppräknas med index varje år. För att förutsättningarna att genomföra myndighetsutövningen inte ska försämrats är det viktigt att taxorna följer verksamhetens kostnader. Detta säkerställs genom regelbunden genomgång av taxenivåerna i nämnden minst en gång per mandatperiod och med årlig indexuppräkning.

Omvärlds- och framtidsanalys

Myndighetsutövningen i Tranås kommun har, jämfört med kommunerna i övriga Jönköpings län, ungefär lika mycket resurser som genomsnittet. Men det är ändå inte tillräckligt enligt den behovsutredning som görs för tillsyn, prövning och kontroll enligt miljöbalken och livsmedelslagen. Genom att förbättra arbetssätt och metoder försöker förvaltningen använda de medel som finns så effektivt som möjligt. Länets kommuner samarbetar för att effektivisera och förbättra tillsyn och kontroll.

Systematiskt kvalitetsarbete

Myndighetsutövningen prövas regelbundet när beslut överklagas till länsstyreslen och miljödomstolen. Nämnden följer upp och utvärderar dessa beslut vilket är ett sätt att kontrollera kvaliteten i kommunens myndighetsutövning. Nämnden arbetar också med bemötande och kundrelationen i det som skrivs genom ett aktivt arbete med klarspråk. Tillgänglighet och korta handläggningstider är ytterligare två parametrar som nämnden arbetar med och följer upp regelbundet.

Kultur- och fritidsnämnd

Verksamhet och ansvarsområde

- Kansli – administration, föreningservice, ekonomi och lokalbokning
- Allmäncultur, öppen ungdomsverksamhet
- Bibliotek
- Anläggningar – idrotts- och friluftsliv
- Strategisk folkhälsosamordning

Uppdrag

- Skapa meningsfullhet, tillhörighet och delaktighet för människor samt medverka till att individer och grupper vill leva och verka i Tranås.
- Arbeta med bildning, hälsa och utveckling där målet är inkludering, integration och allas möjlighet till livskvalitet.
- Möjliggöra möten mellan människor som, om utrymme inte ges, annars inte skulle äga rum.
- Vara civilsamhällets katalysator, vilken skapar mervärde och attraktivitet.
- Ska inom sitt verksamhetsområde följa vad som anges i lag eller annan författning.

Personalresurser

Förvaltningschef	1,0
Kansli, administration, föreningservice, lokalbokning	3,75
Allmän kultur, öppen ungdomsverksamhet	6,25
Bibliotek	7,5
Anläggningar och friluftsliv	17,8
Föreningsadministration, utvecklings- och integrationsarbete	1,0
Totalt antal ordinarie anställda inom förvaltningen	37,3

(Totalt i förvaltningen 2019 och del av 2020 var 39,8 anställda vilket innebär en effektivisering med 2,5 tjänst)

Förbättringar och prioriteringar budget 2021 och plan 2022 – 2023

En ambition för perioden 2021-2023 är att i ännu högre grad förtydliga och synliggöra kultur- och fritidssektorns roll i samhället. Verksamheterna inom ansvarsområdet är sådana som skapar attraktivitet och delaktighet i en kommun, vilket i sin tur leder till tillväxt. Redskapen är Strategi för hållbar utveckling med prioriteringar 2020-2023 och Kommunvision 2040 – Tranås tar initiativet.

Kansli, administration, föreningservice och lokalbokning (3,75) arbetar med en effektiv nämndadministration och ökad självservicegrad hos våra kunder när det gäller lokalbokningar och föreningsstöd. Ett stort fokus fortsätter att vara en innovativ integration i civilsamhället och att agera möjliggörare för engagerade kunder att förverkliga aktiviteter för en bred allmänhet.

Kulturavdelningen (2,25) stimulerar kommunens invånare och besökare att ta del av och bilda sig genom exempelvis musik, teater, konst och kulturarv. Kulturavdelningens förlängda arm, föreningslivet och det för Tranås unika fenomenet Kultivera, är nödvändiga och fruktbara samverkanspart-

ners. Stort fokus kommer att läggas vid fortsatt digitalisering av verksamhetsinnehållet och även fortsatt utveckling av det under 2020 omdanade Eriksbergsmuséet.

Ungdomsverksamheten Epic (4,0) ska fortsätta på den inslagna vägen att verka mer uppsökande; i skolan, via föreningslivet, med socialtjänsten och polisen. Naturskolan, ett projekt delvis finansieras av medel från Länsstyrelsen, kommer att införlivas i verksamheten med utgångspunkt i Östanåparken.

Biblioteket (7,5) fortsätter att sätta fokus på barn och unga, bildning, innovativ integration och tillgänglighet, både i samverkan med andra förvaltningar och med civilsamhället. Digital vägledning och läsfrämjande aktiviteter fortsätter utvecklas och bibliotekets personal arbetar med uppsökande verksamhet i form av exempelvis pop-up bibliotek ute i parker och i bostadsområden. En tydlig trend är att de fysiska besöken minskar men att samtidigt utlåningen av media fortsätter öka. Biblioteket som demokratiarena och informationsplattform i samhället befästs tydligt.

Anläggnings- och friluftslivsavdelningen (17,8) satsar på att utveckla badplatserna, spår och leder, det tätortsnära friluftslivet, verksamheten i simhallen och att med hög serviceanda möjliggöra föreningsdriven verksamhet på Bredstorps idrottsplats. Ett synliggörande av viktiga strategiska satsningar som flickidrott, egen träning, idrott genom hela livet och anläggningsutveckling (fullmåttshall) fortsätter. Därför görs en analys av olika idrotters förutsättningar i kommunen.

Den strategiska folkhälsosamordningen (1,0) prioriterar social hållbarhet genom de två fokusområdena innovativ integration och utbildningsnivå. Arbetet samordnas bl.a i en samverkansgrupp med representation från förvaltningar och bolag. Det integrationspolitiska programmets uppföljning sker även här. Fortsatt arbete med kartläggning av behov och riktade satsningar sker i samverkan med regionen och civilsamhället. Ett fortsatt nätverkande sker även på nationell nivå.

Lokalförsörjningsplan

I Tranås kommun saknas ändamålsenliga lokaler för alla åldrar och många intressen som bidrar till möten och bildning. En diskussion om gemensam lokalisering för allmänskultur, ungdomskultur, folk- och gymnasiebibliotek, medborgarkontor, studievägledning, destinationsutveckling, kulturskola, konsthall, kulturscen (300 platser), kommun- och konstarkiv ska därför återupptas. En idrotts- och evenemangshall i fullmått med plats för en publik i storleksordningen 1500 saknas. Utredningar kring Kvarteret Läroverket och Arena Tranås kommer fortsatt ligga till grund för ett fortsatt arbete kring dessa brister i kommunen. Ledorden i sammanhanget är smarta, digitala och dynamiska lösningar. På längre sikt behövs en ny simhall och vidareutveckling av Bredstorp. Föreningslivet, både i tätorten och i omkringliggande landsbygd, behöver samverka mer även i lokalfrågor för att kunna satsa och utvecklas. Tre ridklubbar och två brukshundsklubbar är bara två exempel på sådana företeelser. Idéer om en modern ridsportanläggning initierad av en stark ridsportallians började ta form under 2019.

Budget 2021 och plan 2022 – 2023

Drift (mnkr)	Budget 2021	Budget 2022	Budget 2023
KULTUR OCH FRITIDSNÄMND	445	453	461
FC OCH FOLKHÄLSA	1 691	1 719	1 754
AC ADMIN, LOKALBOKNING, FÖRENINGSSERVICE	5 385	5 372	5 456
AC ANLÄGGNING OCH FRILUFT	20 077	20 454	20 827
AC BIBLIOTEKSAVDELNING	7 644	7 792	7 928
AC KULTUR OCH UNGDOMSAVD	6 674	6 801	6 928
Totalt	41 915	42 591	43 355
Ram	41 115	41 891	42 655
Avvikelse	-800	-700	-700

Analys av driftbudget 2021 och plan 2022-2023

Uppräkningen av driftbudgetramen från 2020 till 2021 utgör 0,5 % eller 211 tkr. Enbart uppräkningsen av hyror och löner överstiger denna knappa utökning med närmare en miljon kronor, vilket naturligt får konsekvenser för samtliga avdelningar och enheter inom kultur- och fritids ansvarsområde.

Bemannade öppettider behöver minskas, lokalytor minskas, vikarier vid sjukdom och tjänstledigheter dras in, neddragningar i personalstyrkan över hela linjen blir aktuell. Vidare behövs åtgärder som minskat antal programpunkter som föreläsningar, föreställningar, konserter, författarbesök, festivaler, barnteatrar, idrotts- och ungdomsaktiviteter. Exempel på sådana evenemang kan vara fri-luftskonserter, KONSTRAKAN, Idrottens Dag, SmåLit, valborgsfirande och nationaldagsfirande, Epics musikfestival. Ytterligare åtgärder i form av strukna studiebesök, ingen kompetensutveckling, inget nätverkande och struket samarbete med Kommunal utveckling/FoUrum samt enbart marknadsföring i sociala medier (dvs ingen annonsering, affischering, broschyrer eller liknande).

Uppräkningen vidare till 2022 och 2023 är ungefärligen ca 700 tkr årligen vilket utgör vad en årlig lönerevision brukar gå till och räcker således inte till ökande hyreskostnader eller andra prishöjningar. Ytterligare effektiviseringar och besparingar måste till och därtill höjda taxor för föreningar och privatpersoner. Alternativet skulle också kunna vara att skära i föreningsbidragen och bidragen till studieorganisationerna, men eftersom varje krona förmeras flera gånger i det sammanhanget är det ett dåligt sådant.

Analysen landar i att det inte möjligt att med föreslagna ramar minska lite varstans enligt osthyvel-principen utan att hela större delar av verksamheten istället avvecklas.

OBS: Ett alternativ är att äska om större ram

Förutom effektiviseringar och besparingar som föreslagna ramar 2021-2023 innebär arbetar förvaltningen sedan slutet av 2019 med ett åtgärds paket som ytterligare innebär en 5%-ig nivå-sänkning utöver nu föreslagna driftbudgetramar för 2021-2023. Konsekvenserna blir kvalitetsförsämringar och verksamhetsavveckling inom hela ansvarsområdet. Några av åtgärderna; digitaliserad vattenrening (TB) som innebär effektiviseringar på personalsidan, ej återbesättning vid pensionsavgång, en allmän återhållsamhet som innebär struken kompetensutveckling, marknadsföring och program-

neddragningar, minskade lokalytor, övertagande av städning med befintlig personal och senare uppfrysning av isytor.

Investeringsplan

INVESTERINGAR	Budget 2021	Budget 2022	Budget 2023
KULTUR OCH FRITID	2 325	2 585	2 040
Totalt	2 325	2 585	2 040
Ram	2 325	2 585	0
Avvikelse	0	0	-2 040

Analys av investeringsbudget 2021 och plan 2022-2023

Investeringsnivån för 2021, 2022 och 2023 ligger runt 2 mkr årligen. Fokus bör ligga på attraktivitet och tillgänglighet. För 2021 finns plan för 21 olika projekt inom alla avdelningar. Första prioritet är en konstnärlig gestaltning längs Storgatan eftersom den behövs skjutas upp sedan 2018. Andra prioriteringar handlar om utveckling och tillgänglighetsarbete på Hätte, biblioteksutveckling och digital utveckling över hela linjen. Förvaltningarna har blivit ombedda att göra en exakt prioriteringsordning av alla investeringar, vilket blir en chanstagning för kultur- och fritid eftersom det i förväg inte går att exakt avgöra vilken utrustning som kommer behöver bytas ut på grund av slitage eller nya regler för exempelvis arenaidrotten. Prioriteringarna för 2022 och 2023 ser ungefärligen ut som för 2021. En konsekvens av analysen här blir att det vore bättre att besluta om ram och sedan låta förvaltningen prioritera.

Taxor och avgifter

Det finns en rad olika slag av taxor och avgifter, både för föreningar och privatpersoner, vuxna och barn- och ungdomar. En utredning har genomförts vilken innebär en genomlysning främst av alla föreningars taxor i kommunala lokaler och anläggningar, men också vilka aktiviteter som får kompensation och i vilken grad. Utredningen syftar till att oavsett aktivitet och egentlig kostnad införa en mer likvärdig debitering. Inför 2021 kommer ett förslag om att höja taxor för traditionell arenaidrott i relation till andra taxor.

Omvärlds- och framtidsanalys

Coronapandemin har inneburit att digitaliseringen fått ordentlig fart och att samverkan mellan förvaltningar, bolag och civilsamhälle uppfattas som mer framkomlig än tidigare. Människors behov av meningsfullhet och tillhörighet i tillvaron beskrivs i medier, av regering och riksdag och av SKR med flera som synnerligen angeläget område att prioritera – och här kommer kultur- och fritidsnämndens huvuduppdrag; *skapa meningsfullhet, tillhörighet och delaktighet för människor samt medverka till att individer och grupper vill leva och verka i Tranås* på ett tydligt sätt in i vad som verkligen behövs i samhället för att allting ska fungera, alla delar hör ihop.

I ljuset av detta befinner vi oss i ett bekymmersamt ekonomiskt läge där kultur- och fritidsnämndens budgetutrymme minskat från redan låga nivåer som 4,1 % av skatteintäkterna 2017 till 3% 2020. I Tranås kommuns Strategi för hållbar utveckling 2020-2023 syns behovet av en väl fungerade och utvecklingsorienterad kultur- och fritidsverksamhet som förhåller sig till Agendamålen; 3 God hälsa och välbefinnande, 4 God (ut)bildning för alla, 5 Jämställdhet, 10 Minskad ojämlikhet, 11 Hållbara städer och samhällen samt 16 Fredliga och inkluderande samhällen.

Ett starkare, bättre och mer uthålligt Tranås är målet med arbetet och att låta så många olika intressen, åldrar och kulturer som möjligt mötas är eftersträvansvärt. Här är kultur- och fritid en kompetent spelare att ha med i laget där ny teknik, nya arbetsmetoder och samverkan över kommungränserna kommer att bli nödvändigt.

I övrigt handlar framtidsperspektiven på en fortsatt diskussion kring huruvida destinationsutveckling och kulturskola kan och ska införlivas inom kultur- och fritidsnämndens ansvarsområde.

Systematiskt kvalitetsarbete

Kultur- och fritidsnämnden antar varje år en internkontrollplan där det framgår vad som ska kontrolleras under året. Förvaltningens ledningsgrupp diskuterar vid ledningsgruppssammanträden varje månad kvalitetsaspekter på avdelningarnas arbete, utifrån kundernas perspektiv, samt även möjligheter till effektiviseringar.

Teknik- och griftegårdsnämnd

Teknik- och griftegårdsnämndens ansvarsområden

- | | | |
|---------------------|-------------------------|---|
| - Gata och trafik | - Vatten och avlopp | - Avfallshantering |
| - Parker och natur | - Måltidsservice (Kost) | - Teknik- och infrastrukturprojekt |
| - Bostadsanpassning | - Begravningsverksamhet | - Skogsbruk |
| - Hamnar | - Kolonilotter | - Parkeringstillstånd för rörelsehindrade |

Teknik- och griftegårdsnämnden är både en myndighet och en serviceorganisation. Samhällbyggnadsförvaltningen bedriver verksamhet på uppdrag av teknik- och griftegårdsnämnden. För att lösa tilldelade uppdrag har förvaltningen valt att skapa organisatorisk struktur med tillhörande ansvarsområden enligt nedan.

Uppdrag

Tekniska kontoret ansvarar för verksamhetsområdena utfärdande av parkeringstillstånd för rörelsehindrade och bostadsanpassning. På tekniska kontoret finns förvaltningens centrala administration som är ansvarig för att förvaltningen bedriver tilldelade uppdrag på ett ändamålsenligt sätt utifrån uppsatta mål, politiska beslut och styrdokument.

Projektavdelningen är samhällbyggnadsförvaltningens interna teknikkonsultgrupp. Den ansvarar för verksamhetsområdet teknik- och infrastrukturprojekt. Avdelningen hanterar Tranås kommuns mark- och anläggningsprojekt inom nya exploateringsområden, gator och vägar, gång- och cykelvägar (GC-vägar), VA-ledningar, dagvattenanläggningar, parker och allmänna platser. Avdelningen är även stödresurs åt förvaltningens tillståndspliktiga verksamheter. Detta för att säkerställa att verksamheternas miljöarbete uppfyller ställda miljökrav från tillståndsmyndigheten.

Gatuavdelningen ansvarar för verksamhetsområdena gata och trafik samt hamnar. Vidare ansvarar gatuavdelningen för drift och underhåll av kommunens gator, GC-vägar, torg och övrig hårdgjord allmän platsmark samt är huvudman för fyra enskilda vägar. Avdelningen är även ansvarig för kommunens trafiksäkerhetsfrågor, grävstillstånd på kommunal mark, parkeringsövervakning, kommunens tre småbåtshamnar, gatubelysning, bilpool, smedja/verkstad och förråd samt utbetalning av bidrag till enskilda vägar.

VA- och avfallsavdelningen är ansvarig för verksamhetsområdena vatten och avlopp samt avfallshandling. Vidare ansvarar VA- och avfallsavdelningen för att producera rent vatten samt att ta hand om och rena det vatten som Tranås kommuns VA-kunder använder. Avdelningen är även ansvarig för hämtning av hushållsavfall, latrin och slam samt att ta emot hushålls- och verksamhetsavfall på återvinningscentralen (ÅVC) i Norraby.

I verksamhetsområde vatten och avlopp ingår ansvar för drift och underhåll av kommunens VA-ledningsnät samt ansvar för samtliga vattenmätare som används för uppmätning av förbrukat vatten hos kund. I verksamhetsområde avfallshandling ingår ansvar för sluttäckningen av Norraby deponi.

Park- och griftegårdsavdelningen är ansvarig för verksamhetsområdena parker och natur, skogsbruk, kolonilotter och begravningsverksamhet. Parkavdelningen ansvarar för anlagda parker, lekplatser, kommunens skogar, naturreservat och vattendrag samt uthyrning av kolonilotter i Stoeryd, Fällan och Hjälmaryd.

Griftegårdsavdelningen är huvudman för begravningsverksamheten i Tranås kommun, vilket innefattar drift av sex (6) kyrkogårdar och krematoriet.

Kostavdelningen är ansvarig för verksamhetsområde måltidsservice (Kost). Avdelningen tillagar och serverar måltider till grundskola, gymnasieskola och särskilt boende inom äldreomsorgen. Vidare levererar avdelningen måltider till äldre i ordinärt boende samt driver restaurangen med tillhörande cafeteria på seniorboendet Berget.

Kostavdelningen har två (2) tillagningskök; Centralköket och Fröfallsskolans kök. Avdelningen har

även åtta (8) mottagningskök då man från och med den 14 juni 2020 avvecklar mottagningsköket i Wigénsskolan.

Personalresurser (årsarbetare)

Tekniska kontoret	2
Projektavdelningen	6
Gatuavdelningen	19
VA- och avfallsavdelningen	23
Park- och griftegårdavdelningen	25
Kostavdelningen	44
Totalt antal ordinarie anställda inom förvaltningen	119

Förbättringar och prioriteringar budget 2021 och plan 2022-2023

Samhällsbyggnadsförvaltningen har tagit fram följande övergripande förbättringsområden och budgetprioriteringar inom förvaltningen:

- Förbättra den fysiska och psykosociala arbetsmiljön
- Kartlägga befintlig kompetens, utveckla befintlig kompetens och klargöra förväntningar och mål genom upprättande av en personlig uppdragsbeskrivning för samtliga medarbetare inom förvaltningen
- För att minska sårbarheten inom verksamhet bostadsanpassning håller förvaltningen på att ta fram ett samverkansavtal i samarbete med Höglandskommunerna

Avdelningsspecifika förbättringsområden och budgetprioriteringar

- Utveckla projektavdelningens projektmodell med alla ingående aktiviteter från idé till färdig anläggning, där alla aktiviteter och ansvar mellan avdelningarna framgår
- Gemensamt förankrad projektmodell för projektledare, projektbeställare och projektmedlemmar med grunderna i hur man hanterar ett projekt enligt framtagen projektmodell
- Implementering av ett digitalt kartprogram över samtliga gator, vägar och GC-vägar i syfte att underlätta för planeringen av gatudriften i verksamheten
- Implementering av ett nytt digitalt tidrapporteringssystem i syfte att minska den administrativa belastningen inom förvaltningen.
- Implementering av anslutningspolicy/riktlinjer VA
- Implementering av ny VA-strategi och VA-plan
- Implementering av ny avfallsplan i Tranås kommun
- Förnyelseplanering av befintligt VA-ledningsnät
- Implementering av ett digitalt kartprogram över parkens verksamhetsområden park, natur och lekplatser
- Skötselplaner för parkens verksamhetsområden som kopplas mot det digitala kartprogrammet
- Utbyggnad av urngravplatser med begränsad gravrätt på Nya griftegården och Sommens skogskyrkogård
- Uppföljning av avtalstrohet vid inköp av livsmedel på kostavdelningen
- Översyn av ingredienser och livsmedel i recept i syfte att säkerställa att vi köper de prismässigt mest fördelaktiga ingredienserna och livsmedel enligt upphandlat livsmedelsavtal till produktionen
- Översyn av portionsstorlekar i syfte att minska matsvinnet
- Revidera och byta namn på befintlig *Kostpolicy* till *Måltidspolicy*. Måltidspolicyn ska vara ett underlag för att säkerställa måltiderna i Tranås kommun inom förskola, skola, omsorg och äldreomsorg

Lokalförsojningsplan

Förvaltningen ska arbeta vidare med behovsutredningen kring fastigheterna på Näckström, i syfte att samla ihop förvaltningens verksamheter på ett och samma ställe.

Vidare ska förvaltningen även arbeta vidare med förstudien och lokaliseringsutredningen av en ny ÅVC. Sluttäckningen av Norraby deponi ska färdigställas i syfte att avfallsverksamheten ska kunna avsluta sin verksamhet på fastigheten år 2028.

Förvaltningen arbetar för att säkerställa att Kostutredningens förslag beslutas politiskt och genomförs enligt plan.

Budget 2021 och plan 2022-2023

Drift (mnkr)	Budget	Budget	Budget
SKATTEFINANSIERAD	2021	2022	2023
NÄMND	330	336	342
SAMHÄLLSBYGGNADSKONTOR	1 902	1 938	1 973
BOSTADSANPASSNING	2 200	2 241	2 282
PROJEKTVERKSAMHET	61	63	64
GATUVERKSAMHET	31 800	32 400	32 991
PARKVERKSAMHET	9 600	9 781	9 960
KOSTVERKSAMHET	218	222	226
Totalt	46 111	46 981	47 838
Ram	46 111	46 981	47 838
Avvikelse	0	0	0

Skattefinansierad verksamhet

Verksamheten bedöms ha tillräckliga ekonomiska resurser för att kunna bedriva sin verksamhet på ett ändamålsenligt sätt under perioden 2021- 2023.

Nytt för i år är att de skattefinansierade verksamheterna får full täckning för ökade kapitalkostnader för projekt genomförda 2020 och framåt inom den egna avdelningen och från tillväxtprojekt. Kostnadstäckningen för kapitalkostnaderna finns inbyggd i ny rambudget för 2021.

Då tilldelad rambudget ska täcka ökade kapitalkostnader, lönekostnader och övrigt ökade kostnader för att bedriva verksamhetens uppdrag kommer stor återhållsamhet att råda de kommande åren. Stora krav kommer att ställas på förvaltningens verksamheter att hitta nya resurseffektiva arbetsätt. Vid varje uppkommen vakans kommer det göras en bedömning om tjänsten behöver återbesättas samt en översyn av verksamheten för att titta på tjänstens utformning.

Taxefinansierad verksamhet

Avfallsverksamheten är helt taxefinansierad. Det budgeterade resultatet för avfallsverksamheten 2021 uppgår till 290 973 kr. Det budgeterade resultatet är fördelat på att hushållsabbonnenterna ger ett överskott om 202 402 kr samt att verksamhetsavfallet från företag ger ett överskott om 88 571 kr. Detta resultat förutsätter en taxehöjning med ca 2,6 %.

VA-verksamheten är helt taxefinansierad. Det budgeterade resultatet för VA uppgår till 815 687 kr. Detta resultat förutsätter en taxehöjning med 10 % av bruksavgiften. Bruksavgiften består av en fast avgift och en rörlig avgift. Taxehöjning görs på den fasta avgiften med 25 % och ingen höjning på den rörliga avgiften.

VA-verksamheten har en skuld mot skattekollektivet från 2019 års resultat på 505 273 kr.

Avgiftsfinansierad verksamhet

Griftegårdsverksamheten är avgiftsfinansierad via begravningsavgiften, i syfte att garantera alla medborgare en värdig begravning. För Tranås kommuns invånare ligger begravningsavgiften på 24 öre per beskattningsbar hundralapp. Ingen höjning av begravningsavgiften planeras för den kommande perioden.

Griftegårdens budgeterade resultat för 2021 beräknas uppgå till 556 061 kr.

Investeringsplan

INVESTERINGAR (mnkr)	Budget	Budget	Budget
SKATTEFINANSIERAD	2021	2022	2023
PROJEKTVERKSAMHET	0	60	0
GATUVERKSAMHET	9 975	16 400	13 875
PARKVERKSAMHET	975	1 775	1 550
KOSTVERKSAMHET	2 000	300	300
Totalt	12 950	18 535	15 725
Ram	12 950	18 535	0
Avvikelse	0	0	-15 725

INVESTERINGAR (mnkr)	Budget	Budget	Budget
TAXEFINANSIERAD	2021	2022	2023
TAXEFINANSIERAD VHT	29 525	24 225	14 225
AVFALLSVERKSAMHET	800	400	13 300
GRIFTVERKSAMHET	700	700	1 125
Totalt	31 025	25 325	28 650
Ram	10 800	10 800	0
Avvikelse	-20 225	-14 525	-28 650

Analys av investeringsbudget 2021 och plan 2022-2023**Skattekollektivet**

Gatuavdelningen har lagt sina investeringar enligt tilldelad ram. Tilldelad rambudget på gatuavdelningen medger inte det ökade beläggningsunderhåll som behövs enligt framtagen asfaltsinventering från 2018. Enligt asfaltsinventeringen är investeringsbehovet i befintlig beläggning ca 7 miljoner per år i 10 år, mot dagens 4 miljoner, för att komma i fas med beläggningsunderhållet.

Under åren 2022-2023 kommer upprustning av Stadshusbron ske, åtgärd och budget tas fram under 2020.

Parkavdelningen har lagt sina investeringar enligt tilldelad ram. Tilldelad investeringsram 2021-2023 täcker behovet av investeringar i maskinpark samt utveckling av Tranås gröna miljöer.

Kostavdelningen har för 2021 tillförts investeringsmedel medel från övriga skattefinansierade delar i förvaltningen, i syfte att kunna köpa in nya kokgrytor till Centralköket för en budgetrad summa om 2 miljoner kronor.

Taxekollektivet

Avdelningarna inom den taxefinansierade verksamheten (VA, avfall och grift) har en tilldelad ram som är framräknad utifrån avdelningens befintliga avskrivningskostnader. Ramen är därmed den investeringsnivå som avdelningen har råd att bära inom den egna driftbudgeten, utan att låna pengar

av skattekollektivet. Nu finns dock ett beslut om att de taxefinansierade verksamheterna får låna upp mer investeringsmedel om verksamheten klarar av att bära den ökade kapitalkostanden i den egna driften via höjda taxor och avgifter.

VA-avdelningen

VA-avdelningen har äskat om en investeringsbudget på 28 525 000 kr för nyinvesteringar och reinvesteringar i den kommunala VA-anläggningen. Av dessa 28 525 000 kr är 17 350 000 kr avsatt för nybyggnation, 6 475 000 kr avsatt för investeringar inom VA-verket och 4 700 000 kr till investeringar i befintligt rörnät.

Nyinvesteringar i utbyggnaden av VA-anläggningen till nya bostads- och industriområdena är självfinansierande genom anläggningsavgiften.

Nyinvesteringar i utbyggnaden av den kommunala VA-anläggningen till § 6-områden enligt lag (2006:412) om allmänna vattentjänster är dock inte självfinansierade då intäkterna inte täcker kostnaderna. Det innebär att det kommer krävas taxehöjningar av bruksavgiften för att täcka de ökade kapitalkostnaderna i driften för genomförandet av dessa projekt.

Investeringar i VA-verk och befintligt rörnät är inte självfinansierade då dessa projekt helt saknar intäkter. Det innebär att det kommer krävas taxehöjningar av bruksavgiften för att täcka de ökade kapitalkostnaderna i driften för genomförandet av dessa projekt.

Avfallsavdelningen

Avfallsavdelningen ligger inom tilldelad ram 2021 och 2022 då avfallsavdelningen inte planerar att genomföra några större investeringar denna period. År 2023 ligger dock avfallsavdelningen över tilldelad rambudget då man planerar att köpa in fyrfackskärl till införandet av fastighetsnära insamling.

Griftegårdavdelningen

Griftegårdavdelningen har lagt sina investeringar enligt tilldelad ram 2021 och 2022. Tilldelad investeringsram 2021-2022 täcker behovet av investeringar i maskinpark samt utveckling av avdelningens verksamhet.

Griftegårdavdelningen har för 2023 lagt en investeringsbudget om 1 125 000 kr då det finns behov av att byta traktorgrävare, vilket inte ryms i ordinarie investeringsbudget.

Taxor och avgifter

Felparkeringsavgift

Felparkeringsavgifterna ligger på en normal nivå efter jämförelse med andra kommuner. Ingen förändring är planerad för 2021.

Hamnavgifter

Från och med årsskiftet 2020/2021 och framåt sker en årlig indexuppräknings av båtplatsavgiften enligt konsumentprisindex (KPI) 1,4 %.

Avgifter för kolonilotter

Avgift för kolonilott höjs med konsumentprisindex för varor och tjänster med basmånad juli.

VA-taxan

VA-avgifterna består av anläggningsavgifter samt bruksavgifter. Avgifterna ska vara så rättvist fördelade som möjligt utefter den nytta fastighetsägarna anses ha av vattentjänsterna som VA-kollektivet tillhandahåller. Bruksavgifterna går direkt mot resultat i den årliga driftbudgeten. Anläggningsavgift betalar den som ansluter sin fastighet till någon av VA-kollektivets vattentjänster för första gången. Av anläggningsavgiften går 10 procent direkt mot resultatet och övriga 90 procent läggs in i en investeringsfond som sedan skrivs av under en 50-årsperiod.

Brukningssavgiften och anläggningsavgiften kommer att behöva höjas årligen under den kommande perioden i syfte att täcka kostnaderna för utbyggnationen av den kommunala VA-anläggningen samt de ökade driftkostnaderna för underhållet av befintliga VA-anläggningar.

Avfallstaxan

Avfallsavgifterna är fördelade på fasta och rörliga avgifter samt på tilläggsavgifter. Samtliga avgifter i avfallstaxan ingår i resultat i den årliga driftbudgeten.

Avfallstaxan kommer att behöva höjas årligen under den kommande perioden i syfte att täcka de ökade kostnaderna i avfallsverksamheten.

Begravningsavgiften och avgift för gravskötsel

Begravningsavgiften förväntas täcka griftegårdsverksamhetens budgeterade kostnader för 2021-2023. Det innebär att det inte planeras någon höjning av denna avgift.

Griftegårdsverksamheten har externa intäkter för gravskötsel vilket motsvarar dess kostnader. Gravskötselavgiften följer konsumentprisindex för varor och tjänster med basmånad juli, med hänsyn taget till omvärldsanalys och tidigare års utfall.

Portionspris kostavdelningen

Kostavdelningen finansieras genom portionspris mot beställaren. Portionspriserna ökar procentuellt mer än kostavdelningens övergripande kostnader med anledning av att avdelningen säljer färre portioner till sina kunder. Vi har sett en minskad efterfrågan efter levererade portioner både från interna och externa kunder de senaste åren. Detta beror bland annat på genomförda besparingsåtgärder inom barn- och utbildningsförvaltningen och socialtjänsten.

Kostavdelningens portionspriser kommer att öka med ca 7 % inför 2021.

Omvärlds- och framtidsanalys

VA-kollektivet står inför stora investeringsbehov nu och i framtiden vilket innebär att taxan behöver höjas under den kommande perioden. Reinvesteringarna i den befintliga infrastrukturen, det vill säga ledningar och verk, är eftersatta och det ställs även nya strängare krav på avloppsreningen.

Jämförelsepriser 2020 brukningsavgift typhus A

-Mjölby kommun: 8 347 kr inklusive moms

-Värnamo kommun: 5 627 kr inklusive moms

- Nässjö kommun: 7 362,50 kr inklusive moms

-Tranås kommun: 6 771,5 kr inklusive moms

Jämförelsepriser 2020 anläggningsavgift typhus A

-Mjölby kommun: 138 396 kr inklusive moms

-Värnamo kommun: 256 616 kr inklusive moms

-Nässjö kommun: 158 379 kr inklusive moms

-Tranås kommun: 137 875 kr inklusive moms

Avfallskollektivets kostnader för behandling och hantering av avfall kommer troligen att öka, bland annat beroende på nya skatter, högre miljökrav och nya tjänster, exempelvis krav på fastighetsnära insamling.

Begravningsavgiften i Tranås kommun är 24 öre per hundralapp. Svenska kyrkans avgift för denna typ av verksamhet är 25 öre per hundralapp år 2019. Stockholm stad som likt Tranås har denna verksamhet i egen regi tar endast ut en avgift på 6,5 öre per hundralapp. Tranås kommun bör behålla denna verksamhet i egen regi så länge det går att hålla avgiften under eller med samma avgift som Svenska kyrkan.

Inom kostverksamheten förväntas kostnader för råvarorna till varje portion öka mer procentuellt än den årliga ramökningen inom Tranås kommun. Portionspriset avgörs bland annat av vilka lokala ambitioner och förutsättningar som finns, exempelvis när det gäller ekologiska och närproducerade råvaror.

Jämförelsepriser år 2020 på skollunch i angränsande kommuner med liknade befolkningmängd.

- Nässjö Differentierade priser:
F-3 42,00 kr

Mål och Budget 2021

4-6	44,20 kr
7-9	48,60 kr
Gymnasiet	53,00 kr
• Värnamo	7227 kr/elev/läsår (40,60 kr/portion)
• Mjölby	Ingen pris uppgift. Har 2020 övergått till rambudget.
• Tranås	7298 kr/elev/läsår (41,00 kr/portion)

Jämförelsepriser år 2020 på dygnsportion/månad i Särskilt boende i angränsande kommuner med liknade befolkningmängd.

• Nässjö	Säljer middag 68,10kr/portion och kvällsmat 63,00 kr/portion
• Värnamo	3475 kr/ månad
• Mjölby	3369 kr/ månad
• Tranås	Säljer middag 59,00 kr/portion och kvällsmat 35,00 kr/portion

Jämförelsepriser år 2020 på matdistribution, hemmaboende pensionärer i angränsande kommuner med liknade befolkningmängd.

- | | |
|-----------|----------|
| • Nässjö | 72,50 kr |
| • Värnamo | 64,00 kr |
| • Mjölby | 54,00 kr |
- Kund måste beställa minst 4 dagar/vecka. Ersättning för andra kostnader finns i rambudgeten.
- | | |
|----------|----------|
| • Tranås | 60,00 kr |
|----------|----------|

Systematiskt kvalitetsarbete

Förvaltningen arbetar kontinuerligt med det systematiska kvalitetsarbetet genom att ta fram styrdokument för förvaltnings verksamhetsområden. Detta i syfte att synliggöra vad förvaltningen gör, varför och vad det ska leda till.

Under år 2021 kommer arbetet med följande styrdokument stå i fokus:

- Ny VA-strategi
- Ny VA-plan
- Ny Avfallsplan
- Implementering av länsgemensam anslutningspolicy VA
- Nya regler för grävning i kommunala gator och grönytor
- Ny parkeringsstrategi
- Förtydliggande av regler för vinterväghållning
- Nya regler för Tranås kommuns kolonilotter
- Ny måltidspolicy

Barn- och utbildningsnämnd

Barn-och utbildningsnämndens/förvaltningens verksamheter

Barn- och utbildningsnämndens ansvarsområden är förskola, pedagogisk omsorg, grundskola, särskola, gymnasieskola, kulturskola, elevhälsa och central skoladministration.

Uppdrag

Följa och leva upp till kraven i skollagen, läroplaner, kurs- och ämnesplaner på nationell nivå samt verka för högre utbildningsnivå, social inkludering utifrån ekonomiska förutsättningar på kommunal nivå. Genom kompetenta medarbetare och ett systematiskt kvalitetsarbete utveckla verksamheten för att nå goda resultat.

Personalresurser (årsarbetare)

(Utfall från 20200430 inkl Vux)

Tillsvidareanställda	711
Visstidsanställda (ej behöriga, ej legitimerade eller tillfälliga uppdrag)	55
Totalt antal anställda inom förvaltningen	766

Förbättringar och prioriteringar budget 2021 och plan 2022 - 2023

Verksamhetsutveckling

- Skolutveckling som stödjer mål- och resultatuppfyllelsen.
- Digitalisering med ökad tillgång till IT-baserade lärverktyg samt en pedagogisk utveckling av undervisningen.
- Tillgängliga lärmiljöer för alla barn och elever.
- Att majoriteten av kommunens elever väljer att studera på Holavedsgymnasiet.
- Marknadsföring och utveckling av yrkesprogram för att öka attraktiviteten.
- Fortsatt arbete med resurseffektiv skolskjutsorganisation.

Lokalförsörjningsplan

Förvaltningen gör bedömningen att det råder balans mellan tillgång och efterfrågan på barnomsorgsplatser. Grundskolan har behov av nya skollokaler senast 2025 då de tillfälliga byggloven för moduler på Norrskolan och Junkaremålsskolan går ut. Det är också viktigt att se över lokalfrågan på Hubbarpsskolan.

Beslut hos nämnd finns kring byggnation av en ny byggnad på Holavedsgymnasiet med plats för ca 400 elever. Den nya byggnaden ska ersätta två moduler vilket i praktiken innebär att den nya byggnaden ökar kapaciteten med ca 250 elevplatser, vilket är en väl tilltagen byggnad sett till berörd ålderskategori.

Budget 2021 och plan 2022 – 2023

Drift (mnkr)	Budget 2021	Budget 2022	Budget 2023
BU NÄMND	780	790	800
BU FÖRVALTNING CENTRAL	38 500	39 100	39 800
FÖRSKOLA	139 800	143 000	146 300
GRUNDSKOLA	247 100	252 700	258 400
GYMNASIET	90 300	92 900	95 400
KULTURSKOLA	8 600	8 800	9 000
Totalt	525 080	537 290	549 700
Ram	485 653	495 090	504 394
Avvikelse	-39 427	-42 200	-45 306

Analys av driftbudget 2021 och plan 2022-2023

Resultat för BU-nämnden uppgick 2019 till 541 mkr och medförde ett underskott på 67 mnkr. 2020 prognosticeras ett underskott på 37 mnkr. Under 2019 och 2020 har stora personalminskningar genomförts inom förvaltningen. Antalet anställda minskade med ca 55 tjänster under 2019. Arbetet har fortsatt under 2020. Alla verksamheter har genomlysts och neddragningar har gjorts inom hela förvaltningen. Under de kommande åren måste ytterligare effektiviseringar göras för att minska kostnader, men styrdokument och Skollag sätter gränser för vilka ytterligare besparingar som går att genomföra.

Beräkning av kostnader för åren 2021-2023 utgår ifrån den organisation som är beslutad från hösten 2020. Det innebär underskott med 39, 42 och 45 mnkr för respektive år jämfört med de ramar som preliminärt tilldelats för motsvarande år. De ökande underskotten uppstår genom sedvanlig uppräknings av löner, hyreshöjningar samt prisökningar i övrigt. Underskotten påverkas också av att ramökningen mellan 2020 och 2021 är obetydlig.

Orsakerna till det stora underskott som barn- och utbildningsnämnden redovisar beror framför allt på minskade intäkter, höga personalkostnader, ökade hyreskostnader samt för liten ramtilldelning.

- Ramtilldelningen är inte tillräcklig i förhållande till det barn- och elevantal som finns i kommunen. I statistik från Skolverket finns redovisat vad ett barn i förskolan i snitt kostar, sett till alla landets kommuner. Motsvarande kostnad finns även redovisad för elever i grundskolan och gymnasiet, samt vuxenutbildningen. Om man utgår från denna snittkostnad (2018 års kommunblad) och multiplicerar med de barn- och elevantal som finns i Tranås kommun, blir kostnaden ca 60-70 mnkr högre än den tilldelade budgetram för barn- och utbildningsnämnden avseende 2021.
- De totala intäkterna för Barn- och utbildningsförvaltningen har minskat med ca 35 mnkr de senaste åren, till stor del till följd av minskade ersättningar från Migrationsverket.
- Personalkostnaderna har drivits upp betydligt mer än vad budgetramen tillåter. Personalkostnaderna ökade med 3 procent för tillsvidareanställda under 2019. Även 2020 års lönerrevision medförde större löneökningar än beräknat, pga. beslut om riktade satsningar till olika lärargrupper inom grundskolan, gymnasiet och vuxenutbildningen. Enbart kostnader för löneökningar uppgår till över 10 mnkr per år.

Mål och Budget 2021

- Statsbidragen med avsikt att höja löner för delar av lärarkåren har fått en negativ ekonomisk effekt då personalomsättningen har ökat och nyrekryteringen skapat en högre lönenivå för ersättare jämfört med deras företrädare.
- De senaste åren har två nya förskolor byggts, en förskola samt en grundskola är totalrenoverad. Detta har medfört att hyreskostnaderna har ökat rejält. 2018 uppgick hyreskostnaderna till 73 mnkr och 2021 beräknas kostnaden bli ca 87 mnkr, en ökning med 15 mnkr på tre år.

Barn- och elevantal	2016	2017	2018	2019	2020	2021	2022
1-5 år	960	973	975	975	938	1041	1052
6-15 år	2238	2270	2297	2351	2325	2306	2286
16-19 år	830	911	878	838	821	960	987

Barn- och elevutvecklingen utifrån våra administrativa system inom BU

Barn- och elevantal	2016	2017	2018	2019	2020	2021	2022
1-5 år	1034	1036	1022	1047	1037	1041	1052
6-15 år	2153	2202	2254	2303	2301	2306	2286
16-19 år	847	854	876	897	943	960	987

Barn- och elevutvecklingen utifrån befolkningsstatistik och prognoser

Barnantalet i förskolan har de senaste åren varit relativt konstant, men med en svag minskning hittills under 2020. Covid 19 ger konsekvenser för antalet inskrivna barn i förskolan, som förvaltningen i nuläget inte kan överblicka. Elevantalet i grundskolan har ökat de senaste åren, men 2022 ses en minskning av antal elever. Även på gymnasieskolan har antalet folkbokförda elever i Tranås ökat de senaste åren och fortsätter öka även framöver.

Investeringsplan

	Budget 2021	Budget 2022	Budget 2023
INVESTERINGAR (mnkr)			
BARN OCH UTBILDNING	4 000	6 000	6 500
Totalt	4 000	6 000	6 500
Ram	4 000	6 000	0
Avvikelse	0	0	-6 500

Analys av investeringsbudget 2021 och plan 2022-2023

Investeringar är begränsade till nödvändiga digitala investeringar, såsom elevdatorer, personaldatorer samt investeringar i nätverk. En mindre del av investeringsbudgeten avser nödvändigt underhåll i grundskola och förskola, samt utbyte av maskinell utrustning på gymnasiet.

Taxor och avgifter

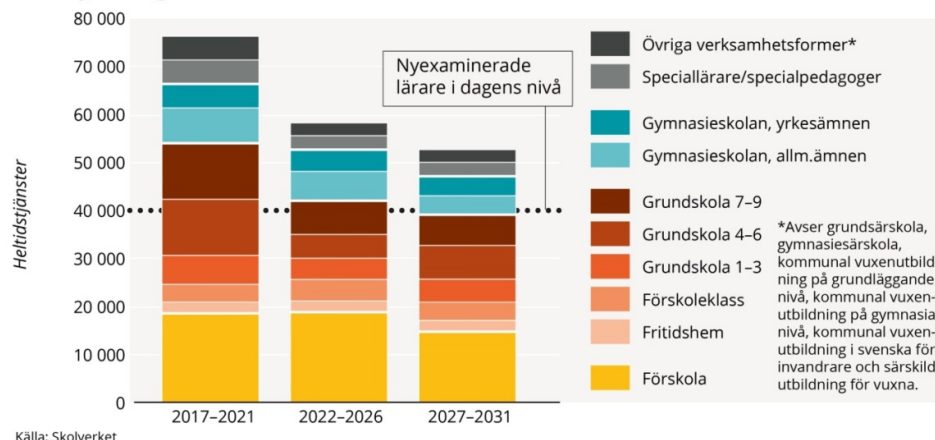
Inom barnomsorgen som innefattar förskola, pedagogisk omsorg och fritidshem tillämpas den nationellt fastställda maxtaxan. För kulturskolan är elevavgifterna på en genomsnittlig nivå i jämförelse med andra kommuner.

Omvärlds- och framtidsanalys

Framöver kommer antalet barn och elever i förskole-, grundskole- och gymnasieålder att öka. Kommunerna står inför behov om omfattande utbyggnad av förskolor och skolor men också upprustning och modernisering av lokaler som är byggda på 70- och 80-talet. I Tranås kommun ökar på liknande sätt barn- och elevantalet på skolenheterna.

Kompetensbristen och bristen på utbildad personal är den största utmaningen inom en tioårsperiod. Här kommer att krävas många olika kreativa lösningar om vi ska kunna klara vårt lagstadgade uppdrag.

Rekryteringsbehov av lärare



Systematiskt kvalitetsarbete

Barn- och utbildningsförvaltningen arbetar för att systematiskt och kontinuerligt följa upp verksamheterna och analysera resultaten och måluppfyllelsen i förhållande till de nationella målen och utifrån detta planera och utveckla utbildningen. Kvalitetsredovisning från alla skolenheter, statistikuppföljning (SCB, SKL, Skolverket, Skolinspektionen) och förvaltningens årliga verksamhetsbesök vid alla skolenheter är några av metoderna för att följa upp detta. Syftet är att öka måluppfyllelsen och likvärdigheten för alla barn och elever.

Socialnämnd

Uppdrag och mål för socialtjänsten

För socialtjänsten och dess verksamheter ska under 2021 gälla följande mål:

- Att kunderna bemöts professionellt och får rätt vård, stöd och/eller skydd.
- Att medarbetarna känner arbetsglädje och har rätt kompetens.
- Att ha ekonomisk kontroll över en kostnadseffektiv verksamhet.

Socialtjänstens uppdrag är att tillhandahålla insatser i form av vård, stöd och skydd till de av kommunens medborgare som har behov av sådana insatser, i syfte att skapa en jämlikhet mellan medborgarna vad gäller deras möjligheter att leva ett självständigt liv och delta aktivt i samhällslivet. Socialtjänsten skall under hänsynstagande till människans ansvar för sin och andras sociala situation inriktas på att frigöra och utveckla enskildas och grupperns egna resurser. Socialtjänsten ska tillhandahålla bästa möjliga kvalitet på vård, stöd och skydd inom ramen för gällande lagar och regelverk, rättspraxis, lokalpolitiska beslut och resurser. Handläggningen ska vara professionell och rättssäker. Socialtjänsten ska arbeta förebyggande.

Socialtjänstens verksamhet och organisation

Socialtjänst ska tillhandahållas Tranås medborgare genom följande verksamheter:

- Barn- och ungdomsvård
- Familjerätt och familjerådgivning
- Färdtjänst/riksfärdtjänst
- Hälso- och sjukvård
- Insatser till personer med funktionsnedsättning (LSS/SFB)
- Insatser till personer med funktionsnedsättning (SoL)
- Tillstånd och tillsyn av alkohol- och tobaksförsäljning
- Vård för vuxna med missbruksproblem
- Vård och omsorg om äldre
- Övriga insatser till vuxna

Organisation

Socialtjänsten är organiserad i fyra sektioner med sammanlagt cirka 700 tillsvidareanställda medarbetare. Individ- och familjeomsorgen (IFO) bedriver myndighetsutövning och öppenvård till barn, familjer och vuxna. Sektion Hemtjänst och Hemsjukvård tillhandahåller vård och omsorg om äldre i ordinärt boende samt hälso- och sjukvård i hemmet. Sektion Särskilt boende tillhandahåller vårdboende, demensboende och korttidsboende till äldre. Sektion Stöd och omsorg tillhandahåller funktionshinderomsorg i form av boendestöd, personlig assistans, boende och sysselsättning.

Den 1 januari 2021 kommer delar av socialnämndens individ- och familjeomsorg, närmare bestämt Ekonomienheten och Arbetsmarknads- och integrationsenheten, att flyttas över till en ny Arbetsmarknads- och HR-förvaltning.

Antal medarbetare i socialtjänsten (dec 2019)			
Förvaltningskontor	9	Sektion Särskilt boende	175
Sektion IFO	89	Sektion Stöd och omsorg	216
Sektion Hemtjänst och Hemsjukvård	213	Totalt antal tillsvidareanställda	702

Systematiskt kvalitetsarbete

I socialtjänstens riktlinjer för ledningssystem för systematiskt kvalitetsarbete enligt SOSFS 2011:9 beskrivs hur förvaltningen ska organisera arbetet i de kvalitetsprocesser som enligt föreskriften ska förekomma i verksamheten. Utgångspunkten är att genom fastställda processer och aktiviteter lägga

grunden till ett systematiskt arbete med att metodiskt utveckla, följa upp och förbättra kvaliteten i verksamheten.

För att kunna säkerställa verksamhetens kvalitet identifierar varje enhet/sektion sina kvalitetsutmaningar, risker och behov av förbättringsarbete med hjälp av ett aktivt uppföljnings- och analysarbete inom områdena händelsehantering, dokumentation, egenkontroller, process- och rutinkartläggning samt riskanalyser. På en förvaltningsövergripande nivå kommer följande processområden att prioriteras under 2021:

- Utredning och analys av avvikelser och händelser samt synpunkter och klagomål
Ytterligare förbättring av det systematiska användandet av data och statistiksammanställningar som underlag för analys och beslut.
- Egenkontroller
Utvecklingen av relevanta styrtal och indikatorer för att följa upp verksamheten

Beskrivning av budget för år 2021 med plan för 2022-2023

Socialnämnden exklusive del som övergår till arbetsmarknadsförvaltning

Drift (mnkr)	Utfall 2019	Budget 2020	Budget 2021	Plan 2022	Plan 2023
HEMTJÄNST & HEMSJUKVÅRD	116 910	120 968	119 946	122 975	126 078
INDIVID & FAMILJEOMSORG	155 534	151 140	113 029	114 603	116 784
STÖD & OMSORG	82 402	84 180	93 485	95 765	98 121
SÄRSKILT BOENDE	113 638	108 439	117 161	120 252	123 420
FÖRVALTNINGSKONTORET	15 455	16 707	15 788	16 091	16 399
SOCIALNÄMND	171	5 917	-872	-844	1 185
Totalt	484 551	487 351	458 538	468 842	479 987
Ram	475 791	481 319	448 817	459 808	468 182
Total avvikelse	-8 760	-6 032	-9 721	-9 034	-11 805

Socialnämndens del som övergår till arbetsmarknadsförvaltning

Socialnämndens verksamhet som ska övergå till ny arbetsmarknadsförvaltning har en beräknad ram på 45,5 mnkr och en beräknad nettokostnad för år 2021 som uppgår till 48,7 mnkr, vilket innebär att denna verksamhet behöver vidta besparingsåtgärder motsvarande 3,2 mnkr för att ha en budget i balans år 2021.

Drift (mnkr)	Utfall 2019	Budget 2020	Budget 2021	Plan 2022	Plan 2023
ARBETSMARKNAD, INTEGRATION & EKONOMISKT BISTÅND		44 500	48 687	49 743	50 817
Ram		44 500	45 468	46 336	47 189
Avvikelse			-3 219	-3 407	-3 628

Budgetår 2021, 2022 och 2023

Ökningen i nettokostnader mellan 2020 och 2021 beror på generella löneökningar och ökade kostnader vad gäller hyror, institutionsvård, köp av boende LSS pga att antal kunder ökar samt minskning av statsbidrag från Socialstyrelsen. Uppräkning av löner i budget 2021 är gjord med 2,5 %, uppräkning av kostnader är gjord med 1,5 % (undantag hyreskostnader som är uppräknade med 2 %) och intäkter är gjord med 1 %.

Underskotten år 2022 och 2023 beror även på att preliminär ram ökar i långsammare takt än de pris- och löneökningar som budgeterats. För budgetår 2022-2023 är löneuppräknningen 2,5 procent,

uppräknings på intäkter 1 procent. Kostnader har räknats upp med 1,5 procent. Även här spelar minskade statsbidrag viss roll.

Förbättringar och prioriteringar budget 2021 och plan 2022 – 2023

Socialtjänstens bedömning är att det är möjligt att förbättra kostnadseffektiviteten med cirka 5 mnkr, bland annat genom förändringar i förvaltningens myndighetsutövning avseende insatser till barn och unga. Eventuellt kan också hemtjänsten bli mer kostnadseffektiv. Med start i slutet av 2020 kommer socialtjänsten påbörja utredning av och/eller genomförande av följande åtgärder:

- Upprätta riktlinjer för myndighetsutövningen.
- Minsta antalet placeringar av barn och unga på institution och i familjehem genom en förbättrad öppenvårdsverksamhet.
- Förbättra ledning och styrning av barn- och familjeenheten.
- Förbättra ledning och styrning av hemtjänsten.

Kostnadsbesparande effekter av dessa åtgärder kommer på grund av åtgärdernas karaktär vara mycket begränsad under budgetår 2021, sannolikt inte högre än någon miljon. Full effekt på nettokostnaden kommer sannolikt att ta flera år att uppnå.

Omvärlds- och framtidsanalys

Framtidsanalysen är en sammanfattad bedömning av om och i så fall på vilket sätt som förutsättningarna för nämndens verksamhet kan förväntas att förändras de kommande åren (2021 och framåt), exempelvis avseende kunders behov samt förändrade lagar och regler.

Äldreomsorgen står inför stora utmaningar de kommande åren. Andelen äldre i Tranås kommun växer och med det kan kommunen förvänta sig en ökning av behov av äldreomsorg. Samtidigt kommer det sannolikt ställas högre krav på kommunens ansvar avseende sjukvård (Nära vård). Dessa utmaningar kräver sannolikt förändrade arbetssätt och ett förändrat sätt att organisera socialtjänstarbetet.

- Andelen demensboendeplatser på de fem särskilda boendena i Tranås kommun behöver öka.
- Nya arbetssätt och en framtidsanpassad äldreomsorgsorganisation behöver utredas.
- Attraktiviteten som arbetsgivare så att rekrytering av rätt kompetens säkerställs behöver förstärkas.

År 2021 kommer Tranås kommun genomföra en större organisationsförändring, vilket för socialnämnden innebär att verksamheter som ansvarar för ekonomiskt bistånd och arbetsmarknadsinsatser flyttas över till den nya arbetsmarknads- och HR-förvaltningen. Omorganisationen kommer bland annat kräva nya rutiner och samverkansformer, vilket kommer ta tid att implementera.

Förändringar i lagstiftningen kommer att påverka socialnämndens verksamhet, även om det i dagsläget inte är möjligt att säga på vilket sätt. Barnkonventionen har blivit lag och de märkbara effekterna i rättspraxis kommer i takt med att domstolar fattar beslut i ärenden. Dessutom kommer socialtjänstlagen, lagen om stöd och service till vissa funktionshindrade (LSS) samt lagen med särskilda bestämmelser om vård av unga (LVU) sannolikt att förändras någon gång de närmast följande åren.

Nya mer ändamålsenliga lokaler för den dagliga verksamheten har förbättrat socialnämndens möjligheter att tillhandahålla daglig verksamhet och sysselsättning. Samtidigt fortsätter behovet av sådan verksamhet att öka. Socialnämnden anser att det finns ett behov av att engagera både kommunen i sin helhet och näringslivet i ett gemensamt arbete för att öka tillgången på ändamålsenliga arbetsplatser för medborgare med funktionshinder.

Socialnämnden har fortsatta behov av nya eller mer ändamålsenliga lokaler, exempelvis gruppbostad LSS och psykiatriboende.

Den pågående Covid-19-pandemin kommer sannolikt ha långvariga konsekvenser inom socialnämndens ansvarsområde och för Tranås kommun i sin helhet, vid sidan av virusets direkta sjukdomspåverkan på kunder och medarbetare. Det kan röra sig om ökade behov av ekonomiskt bistånd, förändrade krav på äldreomsorgen och ökade behov av insatser för barn och unga o dyl.

Investeringsplan

INVESTERINGAR (mnkr)	Budget 2021	Budget 2022	Budget 2023
SOCIALNÄMNDEN	5 800	3 700	2 600
Totalt	5 800	3 700	2 600
Ram	5 800	3 700	0
Avvikelse	0	0	-2 600

Införande av verksamhetssystem Combine

Införandet av socialtjänstens nya verksamhetssystem Combine har av systemtekniska skäl blivit försenat vilket innebär att investeringar som var planerade 2020 istället kommer att behöva göras 2021 till en kostnad av 2,8 mnkr.

Inventarier/möbler/IT till LSS gruppbostad nr 1 och till Parkgården (ev. ny lokal)

Till gruppbostad LSS nr 1 och till ny lokal för verksamheten i nuvarande Parkgården behöver investering göras på 0,5 mnkr per lokal i möbler, andra inventarier samt välfärdsteknik/IT så som wifi, skrivare o dyl.

Reinvestering mobiltelefoner inom hemtjänsten

Mobiltelefoner är ett arbetsredskap inom hemtjänsten. Dessa behöver regelbundet bytas ut mot nya och en sådan investering på 0,3 mnkr är planerad under 2021.

Reinvestering IT-infrastruktur

Ny IT-infrastruktur inom IFO:s lokaler på Storgatan 22 och Stöd och omsorgs lokaler på Norra Storgatan 101 till en kostnad av 0,2 mnkr.

Upprättande av central tvättstuga

Socialnämnden äskar pengar för drift av central tvättstuga. Upprättandet av sådan verksamhet kräver också en investering på 1,5 mnkr. Denna investering är med andra ord avhängig att äskandet beviljas.

Äskanden (drift)

För 2021 äskar socialnämnden om sammanlagt 12,5 mnkr, varav 8,7 mnkr äskas på grund av bedömning om underfinansiering av vissa verksamheter och 3,8 mnkr äskas för att täcka andra behov inom socialnämndens verksamhet.

Äskanden (mnkr)	Budget 2021	Plan 2022	Plan 2023
<i>Äskanden som görs på grund av bedömning om underfinansiering (år 2021 = 8,7 mnkr)</i>			
Ökad budget för att bedriva personlig assistans	3,6	3,6	3,6
Tillfälligt utökad budget för köp av gruppbostadsplatser LSS	3,5	0,5	0
Justering av budgettilldelning till särskilda boenden som bedrivs i egen regi	1,1	1,1	1,1

Mål och Budget 2021

Ökad driftskostnad för gruppboestad LSS nr 1 vid flytt till nya lokaler	0,5	0,5	0,5
Socialnämndens tilläggsyrkande (dnr2020/92)	3,6		
<i>Äskanden som görs för att täcka andra behov (år 2021 = 3,8 mnkr)</i>			
Upprättande av central tvättstuga	2,0	2,0	2,0
Utökad personalbudget inom myndighetsutövning Barn- och familjeenheten	1,8	1,8	1,8
Driftskostnad för gruppboestad LSS nr 3	-	-	5,0
Totalt =	16,1	9,5	14,0

Ökad budget för att bedriva personlig assistans

Socialnämnden menar att personlig assistans ska bedrivas i kommunal regi och att verksamheten ska bedrivas enligt villkor som kräver en högre tilldelning av medel än nuvarande nivå, varför nämnden äskar att 3,6 mnkr tillförs verksamhetens budgetram för 2021.

Under 2019-20 har den personliga assistansen i kommunens egen regi drivits med en budgettilldelning baserad på Försäkringskassans schablonersättning (år 2020: 304 kr/tim). Detta har resulterat i ett budgetunderskott på närmare 4,0 mnkr/år. Orsaken till detta underskott är huvudsakligen kopplad till kostnaden för jour inom verksamheten. Kommunfullmäktige fattade år 2018 beslut om att socialnämnden inte ska använda justerad jourtid som verktyg för en effektivisering.

Socialnämnden fattade i januari 2020 beslut om att förvaltningen inte ska arbeta för att verksamheten ska upphandlas (vilket var förvaltningens förslag till lösning för att få verksamheten i ekonomisk balans). Förvaltningens kvarvarande möjligheter att effektivisera verksamheten, som justering av tid för APT, överrapporteringstid samt borttagande av beredskapstid kommer att genomföras under 2020 men resulterar trots dessa åtgärder i ett underskott för år 2020 på ca 3,6 mnkr.

Tillfälligt utökad budget för köp av gruppboestadsplatser LSS

Socialnämnden äskar tillfälligt utökad budget för köp av gruppboestadsplatser LSS med 3,5 mnkr år 2021 och 0,5 mnkr år 2022.

Fyra nya kunder kommer med stor sannolikhet att erbjudas plats på gruppboestad LSS under 2021 till en kostnad på cirka 6 mnkr. Förvaltningen har i sin lokalförsörjning en plan för två nya gruppboestäder, men färdigställandet av dessa dröjer till 2022-2023, varför kunderna måste erbjudas plats på privata gruppboestäder fram till dess. Socialnämnden har fått ökad budgetram år 2021 med 2,5 mnkr och 5 mnkr år 2022 och framåt för drift av den första av de två nya gruppboestäderna. Då bygget av denna gruppboestad LSS nr 2 (se lokalförsörjningsplan) försenats med ett år kommer dessa 2,5 mnkr delvis täcka kostnaden för köp av fyra externa platser år 2021. Men 3,5 mnkr (6 – 2,5) i kostnad för köp av externa platser är ofinansierade. År 2022 kan de fyra kunderna erbjudas plats på ett av kommunens nybyggda gruppboenden vid halvårsskiftet, vilket gör att socialnämnden enbart behöver tillföras 0,5 mnkr.

Justering av budgettilldelning till särskilda boenden som bedrivs i egenregi

Socialnämnden äskar 1,1 mnkr i ökad driftsbudget till särskilda boenden i kommunens egenregi.

I samband med att driften av särskilt boende Råsvägen upphandlades genomfördes en förändring i budgetering avseende särskilda boenden i kommunal regi. Kommunens särskilda boenden i egenregi ska från 2019 tilldelas budget som motsvarar det vårdrygnspris (2019: 1 578 kr/dygn) som Ansvar & Omsorg erhåller för sin verksamhet på Råsvägen. Syftet med denna förändring i budgeteringen var att skapa så lika villkor som möjligt för de fem särskilda boendena inom Tranås kommun oavsett driftsform.

Efter analys av tilldelningskalkylen som gjordes inför 2019 har det framkommit att kommunens egenregi inte ersätts för att vård- och omsorgspersonal behöver schemaläggas för att hantera mat (uppvärmning, o.dyl.) och tvätt. Sådan ersättning bör ingå för att lika villkor ska gälla (på Råsvägen finns anställd kökspersonal för dessa arbetsuppgifter och andra tvättmöjligheter). Korrekt ersättning till egenregin för dessa arbetsuppgifter motsvarar en ökad tilldelning på 1,1 mnkr per år till hela egenregin (fyra särskilda boenden). Dessa medel finns inte inom socialnämndens nuvarande ram.

Ökad driftskostnad för gruppbostad LSS vid flytt till nya lokaler (ersättning för Vinkelgatan)
Socialnämnden äskar 0,5 mnkr i ökad driftsbudget till LSS Gruppbostad nr 1, ersättning för Vinkelgatan.

Nuvarande verksamhet gruppbostad LSS på Vinkelgatan ska flytta till nya lokaler på Junkaremålen strand (enligt beslut 2019). Enligt den första kostnadskalkylen skulle verksamheten i nya lokaler kunna bedrivas med nuvarande driftsbudget. Denna kalkyl har behövt revideras, vilket har lett till att socialnämnden har fått revidera upp den beräknade driftskostnaden för verksamheten med 0,5 mnkr.

Upprättande av central tvättstuga

Socialnämnden äskar 2,0 mnkr i driftsbudget till en central tvättstuga.

Den centrala tvättstugan är tänkt att fylla två syften, dels att möjliggöra tvätt av arbetskläder i enlighet med föreskrifter, dels att vara en del av Tranås kommuns arbetsmarknadsinsatser. I avvaktan på att denna centrala tvättstuga ska upprättas i Tranås kommun har socialnämnden i maj 2020 fattat beslut om att bedriva en "tillfällig tvättstuga" för tvätt av arbetskläder som används inom hemtjänsten. Denna temporära lösning är inte en fullgod lösning utifrån Arbetsmiljöverkets föreskrifter och den är inte heller en del av kommunens arbetsmarknadsverksamhet. I övrigt, se information ovan under lokalförsörjningsplan.

Om äskandet beviljas kommer driften av verksamheten samt en del av de tilldelade medlen (socialnämnden kommer att ha en viss kostnad för tvättstugan) att överföras till den nya Arbetsmarknads- och HR-förvaltningen så snart som det är möjligt. Verksamheten förutsätter också en investering på 1,5 mnkr (se ovan under lokalförsörjningsplan och investeringsplan).

Utökad personalbudget inom myndighetsutövning Barn- och familjeenheten

Socialnämnden äskar 1,8 mnkr till utökad personalbudget för Barn- och familjeenheten.

På Barn- och familjeenheten arbetar socialsekreterare med myndighetsutövning i ärenden som rör barn, unga och familjer. Antalet anmälningar till enheten har ökat kraftigt med cirka 50 % de senaste tre åren. Ett ökat antal anmälningar leder till en ökad arbetsmängd, exempelvis i form av fler utredningar, fler placeringar/insatser och fler uppföljningar av placeringar/insatser. Under 2020 har ökningen av antalet anmälningar fortsatt. Arbetsbelastningen bland enhetens socialsekreterare bedöms nu vara så hög att både arbetsmiljö och rättssäkerhet i myndighetsutövningen är allvarligt hotad. De senaste åren har två sätt att mildra problemen varit att anlita konsult och att ha tillfört en socialsekreterare som finansierats utanför ordinarie personalbudget men genom statliga migrationsmedel. De statliga migrationsmedlen till denna tjänst förväntas upphöra inför 2021 och kostnaden för att anlita konsult på heltid är cirka tre gånger så dyrt som kostnaden för en fast anställning.

Socialnämnden har en plan för förbättring av verksamheten, exempelvis genom upprättande av riktlinjer för myndighetsutövningen och förvaltningen gör också en omorganisation av enheten under hösten 2020, vilket inkluderar att ny chef tillträder. Riskerna för arbetsmiljön och rättssäkerheten bedöms dock inte vara möjliga att minska tillräckligt mycket och tillräckligt snabbt med hjälp av

dessa planerade förbättringsåtgärder. Fler socialsekreterare bedöms också behövas för att minska den genomsnittliga arbetsbelastningen per medarbetare så att rättsäkerhet i myndighetsutövningen kan säkerställas. Personalbudget för 2021 räcker till 13 heltidsanställda socialsekreterare (arbetsledare + handläggare). Det bedömda behovet för 2021 motsvarar 16 heltidsanställningar, vilket innebär att verksamheten saknar medel för 3 heltidsanställningar eller 1,8 mnkr (3 x 0,6).

Driftskostnad för gruppbostad LSS nr 3

Socialnämnden äskar 5 mnkr i driftsbudget för ny gruppbostad LSS nr 3 från 2023.

Taxor och avgifter

Budget för avgifter är uppräknade till respektive års prisnivå. Avgiftsreglerna inkl vad som gäller för årlig uppräknning av respektive avgift, framgår av redan fattade kommunfullmäktigebeslut. De vanligast förekommande avgifterna är hyror, grundavgift, service- och omvårdnadsavgift, måltidsavgift, trygghetslarmsavgift, egenavgift. För flera av avgifterna gäller att hänsyn tas till kundens betalningsförmåga.

Lokalförsörjningsplan

LSS Gruppbostad nr 1, ersättning för Vinkelgatan

Planering för byggnation av en ny gruppbostad som ersättning för nuvarande gruppboende på Vinkelgatan pågår. Vinkelgatan, vars lokaler inte uppfyller krav på god boendemiljö och god arbetsmiljö, har sagts upp till 2022-02-28 och flytt till ny lokal är planerad till början av 2022. Enligt ursprunglig kalkyl skulle verksamhet i ny lokal kunna bedrivas inom nuvarande driftsbudget. En uppdaterad kostnadskalkyl för byggnationen visar att socialnämndens driftskostnad kommer att öka (högre hyra jämfört med nuvarande lokal) och därför behöver socialnämnden göra ett äskande med 0,5 mnkr.

Investering	0,5 mnkr för inredning/möbler/IT. Bekostas med medel i investeringsbudget 2021.
Drift	Äskande 0,5 mnkr görs i budget 2021.

LSS Gruppbostad nr 2, ny

Antalet personer som beviljas gruppbostad med särskild service enligt LSS ökar stadigt. Därför planeras för nybyggnation av två ytterligare gruppboastader (nr 2 och nr 3) med 6 lägenheter i varje.

Drift av gruppbostad nr 2 är planerad till halvårsskiftet 2022, en försening med ett år från ursprunglig plan. Äskande för drift av gruppbostad nr 2 har redan beviljats (budgetberedning inför 2020) med 2,5 mnkr i budget 2021 och med 5 mnkr från budget 2022 och framåt. På grund av att bygget är försenat med ett år kommer förvaltningen under 2021 att behöva köpa externa platser för fyra kunder i väntan på den nya bostaden. De tilldelade medlen på 2,5 mnkr för 2021 kommer att täcka en del av kostnaden för dessa externa platser.

Investering	0,5 mnkr för inredning/möbler/IT. Planeras att bekostas med medel i investeringsbudget 2022.
Drift	5,0 mnkr (hyra + personal). Äskande 2,5 mnkr för 2021 och 5,0 mnkr för 2022-> redan beviljat.

LSS Gruppbostad nr 3, ny

Inflytt till gruppbostad nr 3 är planerad till början av 2023.

Investering	0,5 mnkr för inredning/möbler/IT. Planeras att bekostas med medel i investeringsbudget 2022.
Drift	5,0 mnkr (hyra + personal). Äskande görs för att tillföras nämnden från budget 2023.

Parkgården, ersättning för nuvarande lokal

Kommunens Tillväxtavdelning har lagt fram en detaljplan för byggnation på del av Ekmarksberg 1:1. I förslaget ingår möjligheter att uppföra en ny lokal för ersättning för nuvarande Parkgården. Kommunfullmäktige har 2020-06-08 beslutat att återremittera ärendet till Tillväxtavdelningen. Detta beslut innebär att det i dagsläget är osäkert om den fortsatta tidsplanen. Sannolikt innebär det en

försening av den tänkta planen som var inflytt i ny lokal i början av 2022. Den planerade nya lokalen kommer innebära en ökad kostnad. En plan för hur verksamheten kan effektiviseras så att driften kan skötas inom nuvarande ram ska tas fram. Beroende på vilka politiska beslut som fattas under hösten 2020 kan förvaltningen behöva se på andra alternativ till ersättning för nuvarande lokal.

Investering	0,5 mnkr för inredning/möbler/IT. Planeras att bekostas med medel i investeringsbudget 2021.
Drift	Avses att bedrivas inom nuvarande budgetram. Utredning pågår.

Aspagården, ersättning/förändring av nuvarande lokal

Lokalerna på V Järnvägsgatan 3 b och c, där förvaltningen driver ett psykiatriskt boende, är i dåligt skick invändigt. Dessutom saknas helt tillgänglighetsanpassning i nuvarande lokaler för de kunder som med åldern utvecklar en fysisk funktionsnedsättning. Under 2020 kommer förvaltningen att tillsammans med Tranås bostäder ta fram en plan för hur lokalbehovet ska tillgodoses.

Investering	Under utredning.
Drift	Under utredning.

Ny central tvättstuga på Arbetscentrum

Ny lagstiftning inom hygienområdet kräver att arbetsgivaren ombesörjer tvätt av arbetskläder för personal som arbetar patientnära med smittorisk inom hemtjänst, hemsjukvård, särskilt boende samt delar av stöd och omsorg. Att utföra tvättning av arbetskläder i egen regi är en betydligt billigare lösning jämfört med att skicka för extern tvätt där kostnaden skulle hamna på minst 9 mnkr/år. Tranås kommun är idag den enda kommunen på Högländet som inte har någon form av central lösning för tvätt av personalkläder. En tvätthantering i egen regi kräver extra medel för både investering och drift.

Förvaltningen har tidigare planerat för en central enhet för gemensam tvätt som skulle drivas av Arbetsmarknads- och integrationsenheten som en del i kommunens arbetsmarknadsinsatser. Lokalen ligger i anslutning till Arbetscentrum. Skapandet av den nya arbetsmarknads- och HR-förvaltningen 1 januari 2021 innebär att den centrala tvättstugan hamnar inom den förvaltningens verksamhetsområde. Av praktiska skäl kommer socialnämnden att ansvara för ärendet fram tills att ny förvaltning kan ta över verksamheten.

Investering	1,5 mnkr som bekostas med medel i investerings budget 2021. Avhängigt att äskandet för medel till drift av verksamheten beviljas.
Drift	2,0 mnkr (hyra, underhåll, kläder, personal). Äskande görs i budget 2021.

Individ och familjeomsorg, myndighetsutövning

Lokalerna på Storgatan 22 är icke ändamålsenliga sett ur flera perspektiv. Som exempel skulle en annan lösning behövas för kundmottagande och kundbesök. Gemensam lokal för IFO skulle underlätta utvecklande av effektivare arbetsmetoder, vara mycket mer yteffektiv och sänka den totala hyreskostnaden för IFO som sektion, som idag är cirka 3 mnkr/år. Längsta hyrestiden för inblandade kontrakt är utgången av 2025.

I samband med att Ekonomienheten överförs till den nya arbetsmarknadsförvaltningen kan det bli så att den enheten byter lokal från Storgatan 22 till Arbetscentrum. I så fall frigörs utrymme på Storgatan 22 för IFO att använda till hela sin myndighetsutövande verksamhet, även Vuxenenheten. Vuxenenheten arbetar för närvarande i lokalerna Hackspetten på Vasagatan. Denna lösning skulle i så fall innebära att Hackspetten töms på verksamhet.

Investering	Under utredning.
Drift	Under utredning.

Tranås Stadshus AB

Tranås Stadshus AB är ett helägt dotterbolag till Tranås kommun och syftet är att äga och förvalta aktier och värdepapper. Tranås Stadshus AB har två dotterbolag, Tranås Energi AB och AB Tranås-bostäder. Tranås Stadshus AB har från och med 2015 en bolagsstyrelse som utgörs av kommunstyrelsens arbetsutskott.

De kommunala bolagen fyller viktiga samhällsfunktioner i Tranås kommun. Bolagens verksamheter bidrar till att uppfylla kommunens vision och övergripande mål.

Preliminär budget 2021 och plan 2022-2023

Drift (mnr)	Budget 2021	Budget 2022	Budget 2023
Övriga kostnader	1 190	1 214	1 238
Försäkringar, licenser	104	105	106
Finansiella kostnader och intäkter	3 332	3 332	3 332
Resultat efter finansnetto	4 626	4 651	4 676

Tranås Energi AB – verksamhetsplan

Affärsidé

Tranås Energi AB ska producera el och värme med förnybara energikällor, tillhandahålla samhällsviktig infrastruktur samt erbjuda tjänster inom företagets verksamhetsområden

Tranås Energi AB erbjuder:

- Elnät
- Gatljus
- Fibernät
- Elhandel
- Fjärrvärme
- Kraftvärme
- Vattenkraft
- Energitjänster
- Entreprenadarbete inom elnät och gatljus

Uppdrag/ansvarsområden

Föremål och ändamål för verksamheten enligt bolagsordningen

”Bolaget har till föremål för sin verksamhet att tillhandahålla invånarna inom sitt verksamhetsområde elnättjänster, optonättjänster och fjärrvärme samt driva annan därmed jämförlig verksamhet.”

”Bolagets syfte är att tillgodose kundernas behov av elnättjänster, optonättjänster och fjärrvärmeleveranser och göra detta på ett sådant sätt att miljöhänsyn, kvalitet, service och hög tillgänglighet prioriteras.”

Uppdraget styrs i övrigt av gällande ägardirektiv.

Förbättringar och prioriteringar budget 2021 och plan 2022 - 2023

Grunden utgörs av affärsplanen som årligen revideras och tar sikte på i första hand nästkommande år men som också har ett flerårigt långsiktigt perspektiv.

Prioriteringar 2021-2023:

- Utbyggnad fibernät återstående landsbygd. Därefter i princip 100 % tillgänglighet i Tranås kommun. Förtätningar inom befintligt nät.
- Utbyggnad fjärrvärme: Förtätningar inom befintligt nät inklusive privata och offentliga nybyggnationer
- Fortsatt samarbete lokala entreprenörer avseende solpaneler till företag och privatpersoner
- Byggnation av andelsägd solcellspark etapp 2?
- Fortsatt utbyggnad laddinfrastruktur för elfordon
- Ökat tjänsteinnehåll ibland annat eldistributionen. Nya mätare för ”smarta elnät”. Bättre matcha konsumtion och produktion. Energitjänster kopplat till mätning. Energilagring.
- Färdigställande av faunapassager syftande till fri fiskväg mellan Sommen och lägersjöarna. Övertagande av vatten- och fiskvård Svartån mellan hamnen och Säbysjön? Byggnation av skruvturbin Tranås Kvarn?
- Fortsatt tillväxt elhandel. Bibehålla marknadsandel lokalt + öka marknadsandel nationellt och då främst till nischade målgrupper utifrån en tydlig miljöprofil.
- Investering i lokal eller regional förnybar elproduktion, t.ex. tillståndsgivet vindkraftprojekt.

Mål och Budget 2021

- Effektivisering/besparing genom digitalisering. Främst digitaliserad kundkommunikation och automatiserade kundprocesser.

Preliminär budget 2021 och plan 2022-2023

Drift (mnr)	Budget 2021	Budget 2022	Budget 2023
Intäkter	-270 000	-275 000	-280 000
Personalkostnader	37 400	38 500	39 600
Kapitalkostnader	35 000	35 500	35 500
Övriga kostnader	177 500	180 200	183 300
Resultat efter finansnetto	-20 100	-20 800	-21 600

*här står (-) för intäkter

Analys av budget 2021 och plan 2022-2023

Utgångspunkten för budget 2021 och plan 2022-2023 är baserat på dels gällande ägardirektivs avkastningskrav om 9 % på eget kapital och dels att utdelningsnivån under aktuella år är ca 8 mkr. I resultaten finns ej påverkbara osäkerhetsfaktorer såsom elpris och temperatur och samspelet däremellan mm, vilket gör att resultatet för verksamheten bör ses i ett flerårsperspektiv. Se till exempel utfall 2019 på 25 mkr jämfört med det då budgeterade resultatet på 18,9 mkr relativt budgeterat resultat 2020 på 19,6 mkr och aktuell prognos på 13 mkr.

Investeringsplan

INVESTERINGAR (mnr)	Budget 2021	Budget 2022	Budget 2023
LÖPANDE REINVESTERINGAR	8 000	15 000	15 000
UTBYGGNAD FIBER OCH FJÄRRVÄRME	8 000	5 000	5 000
NY TURBIN OCH GENERATOR VISSKVERN	16 000		
NY UGN KRAFTVÄRMEPANNA	25 000		
TOTALT	57 000	20 000	20 000

Analys av investeringsbudget 2021 och plan 2022-2023

Under förutsättning att utdelningsnivå blir ca 8 mkr under aktuella år av kommer huvuddelen av investeringarna att självfinansieras. Undantaget är ny ugn kraftvärmepanna samt turbin och generator i Forsnäs respektive Visskvarn, vilka kräver lånefinansiering.

Reinvesteringar syftande till upprätthållande av leveranssäkerhet eller säkerställande av produktionsanläggningars drift görs utan lönsamhetskalkyl. Övriga investeringar baseras på en kalkyl där acceptabel återbetalningstid styrs av branschpraxis och där kalkylräntan baseras på 10-åriga statsobligationer + 3 procentenheter riskpremie.

Taxor och avgifter

Elpriset justeras för respektive avtalsform veckovis utifrån gällande marknadspris. Avtalsformer varierar över tid. Avseende elnät, fibernät och fjärrvärme utgår en avgift i samband med anslutning och därefter en löpande taxa. Elnätsavgiften består av en fast och en rörlig del. Avgiften för fjärrvärme består av två fasta delar, abonnemangs- respektive effektagift samt en rörlig energiavgift. Fibernätet har en fast driftavgift. Samtliga avgifter förutom el justeras per 1 januari varje år.

Omvärlds- och framtidsanalys

I affärsplanen finns dels en omvärldsanalys med utgångspunkt i intressentmodellen med tillhörande åtgärdsplan och dels en SWOT-analys för respektive affärsområde, också denna med tillhörande åtgärdsplan. Utifrån dessa finns sedan en strategisk inriktning för respektive affärsområde fastställd i avsnittet marknadsplan i affärsplanen.

Vid en branschjämförelse står sig bolaget mycket väl vad gäller ekonomiska nyckeltal, har konkurrenskraftiga priser och mycket höga värden i genomförd Nöjd kund index. Bolaget har också ett starkt varumärke med en tydligare miljöprofil än flertalet andra energibolag.

Systematiskt kvalitetsarbete

Systematiskt kvalitetsarbete bedrivs inom ramen för och i enlighet med de krav som ställs i bolagets certifieringar inom kvalitet och miljö, ISO 9001 respektive ISO 14001.

Aktiviteter för utvecklingsstrategin 2020-2023

Bolaget har ett nära samarbete med olika utbildningssamordnare såsom grundskola, gymnasiet, yrkesutbildning men också universitet och högskola. Inom ramen för detta erbjuder bolaget PRAO, praktikplatser och möjlighet till examensarbete. Ett utökat samarbete med Holavedsgymnasiets el- och energiprogram är också under utveckling.

Bolaget tillhandahåller viktig infrastruktur i form av el, värme och fiber till befintliga företag inom kommunen men givetvis också i samband med nyetableringar. Detta ska bolaget göra på ett så kostnadseffektivt, samordnat och serviceinriktat sätt som möjligt.

Utvecklingsstrategin kommer i tillämpliga delar att arbetas in i kommande revidering av affärsplanen.

AB Tranås bostäder – verksamhetsplan

Verksamhetsidé

AB Tranås bostäder skall tillhandahålla ett brett och anpassat utbud av bostäder och lokaler i Tranås.

Bolaget arbetar med tre verksamhetsområden.

- Kommunala verksamhetslokaler 75 % av omsättning
- Bostadsfastigheter 20 % av omsättning
- Kommersiella lokaler 5 % av omsättning

Uppdrag/ansvarsområden

Föremål och ändamål med verksamheten enligt bolagsordning

Bolaget har till föremål för sin verksamhet att inom Tranås kommun äga, förvärva, avyttra, bebygga och förvalta fastigheter omfattande bostäder, undervisningslokaler, lokaler för affärs- och näringsverksamhet och industrilokaler, samt äga/förvalta fastigheter för kommunalt användande.

Ändamålet för bolagets verksamhet är att med iakttagande av kommunal likställighets- och självkostnadsprincip fullgöra och främja fastighetsinnehav i kommunen.

Likvideras bolaget skall dess behållna tillgångar tillfalla Tranås Stadshus AB.

Uppdraget styrs i övrigt enligt gällande Ägardirektiv.

Grunden utgörs av affärsplanen för perioden 2019–2023. Affärsplanen kan revideras utifrån årligen utförd SWOT analys. I Affärsplanen anges fyra strategiska fokusområden som vi måste balansera för att klara vårt uppdrag Kunder (nöjda kunder), Fastigheter (förvalta och utveckla fastigheter), Medarbetare (motiverade medarbetare) samt Ekonomi (affärsmässighet)

Prioriteringar 2021–2023:

Kunder

- Att prioritera våra insatser och sträva efter att professionellt möta kundernas behov
- Att involvera entreprenörer/partners i vårt förhållningssätt och ställa krav på efterlevnad.
- Eftersträva direkt återkoppling efter åtgärd

Fastigheter

- Fastighetsförvaltning sker i egen regi.
- Att leverera funktionella och ändamålsenliga lokaler och bostäder till våra kunder.
- Tydlig plan för hur vi arbetar med förebyggande underhåll både ur ett kort och långsiktigt perspektiv med hjälp av förvaltningsplaner.
- Att långsiktigt vidmakthålla och utveckla fastighetsvärden.
- Att aktivt arbeta med effektiviseringar ur ett hållbarhetsperspektiv.
- Arbeta med *LCC beräkningar vid nyproduktion för rätt materialval med så låg CO₂-belastning som möjligt.

Medarbetare

- Att utveckla ett hållbart ledar- och medarbetarskap med fokus på individens utveckling
- Att fortsätta implementeringen av roller och processer
- Att fortsätta utveckla vårt ledar- och medarbetarskap, kopplat till vår värdegrund och våra värdeord

Ekonomi

- Tydliga, ekonomiska förstudier för tillskapande av nya bostadsfastigheter.
- Utveckla befintliga system alternativt investera i nya system för god automatgenererad ekonomisk kontroll för frigörande av resurser.

Budget 2020 och plan 2021–2023

Drift (mnkr)	Budget 2021	Budget 2022	Budget 2023
Intäkter	-177 530	-186 786	-193 739
Personalkostnader	20 759	20 970	21 599
Kapitalkostnader	54 415	60 774	66 266
Övriga kostnader	90 359	93 042	94 874
Resultat efter finansnetto	-12 000	-12 000	-11 000

*här står (-) för intäkter

Analys av budget 2021 och plan 2022 och 2023

Utgångspunkten för budget 2021 och plan 2022–2023 är baserat på gällande Ägardirektiv och att utdelningsnivån till Tranås Stadshus AB är 2 mnkr, nuvarande fastighetsinnehav, och planerade bostadsprojekt. I budget och prognos finns inte projekt med som ska beslutas av kommunfullmäktige samt ej påverkbara taxehöjningar

Investeringsplan

INVESTERINGAR (mnkr)	Budget 2021	Budget 2022	Budget 2023
UPPFÖRANDE BOSTÄDER	64 000	95 000	110 000
INVESTERINGAR ENL UNDERHÅLLSPPLAN	16 000	21 000	21 000
UPPDRAG KOMMUNFULLMÄKTIGE (INVESTERINGAR I VERKSAMHETSFASTIGHETER)	22 000	11 000	0
TOTALT	102 000	127 000	131 000

Analys investeringsbudget 2021 plan 2022-2023

Samtliga större investeringsprojekt är lånefinansierade. Reinvesteringar hanteras inom befintligt låneutrymme. Den av kommunfullmäktige beslutade borgensramen är tillräcklig för att kunna finansiera egna samt projekt som finansieras via hyresavtal med Tranås Kommun.

Fastighetsekonomi

Principen är att en fastighets hyresintäkt ska täcka kostnaderna för fastighetens drift, bolagets overhead, kapitalkostnad och avkastning (vinst). Om inte detta uppfylls kan vi som fastighetsägare inte motivera fastighetens värde i vår balansräkning. Varje uthyrd yta inom en fastighet ska ha ett hyresavtal som reglerar villkoren för ytan.

Varje fastighet ska redovisa minst ett nollresultat för att motivera fastighetens värde. I annat fall blir det aktuellt med nedskrivning, vilket drabbar bolagets resultat och därmed det egna kapitalet.

Sjuttio procent av intäkterna finansierar direkta fastighets- och bolagskostnader såsom fastighetens drift, reparationer, underhåll och overhead. Trettio procent finansierar kapitalkostnader.

I hyresavtalet regleras med vilken princip fastighetsägaren får göra en uppräknings av hyran för att balansera ökade kostnader. AB Tranås bostäder har både bostäder och lokaler i fastighetsbeståndet. Det är två olika principer som gäller för uppräknings av hyrorna. För lokalkontrakt gäller uppräknings med konsumentprisindex (KPI). För bostäder sker en årlig förhandling med hyresgästföreningen där uppräknings fastställs.

Omvärlds- och framtidsanalys

Digitalisering

AB Tranås bostäder medverkar i Sveriges Allmännyttas projekt digitaliseringsinitiativet. AB Tranås bostäder har goda förhoppningar att få god avkastning på insatta medel genom medverkan. Digitaliseringsinitiativet innebär att AB Tranås bostäder drar nytta av den senaste forskningen och på sikt kan minimera Tranås kommuns kostnader. Ambitionen är att se till att fastigheterna förbereds digitalt så att kostnaden minimeras när någon av hyresgästerna får behov av hemtjänst eller annat kommunalt stöd.

Ökad bostadsproduktion för måluppfyllelse

För att nå Tranås kommuns vision om 20 000 invånare 2025 bör AB Tranås bostäder ha en nyproduktion av 15–25 lägenheter per år under perioden 2019–2025. Hindret för att klara detta är i första hand brist på byggbar mark.

Behov verksamhetslokaler

Av kommunens tioåriga lokalförsljningsplan framgår att behovet av att utveckla lokaler för kommunal verksamhet är stor.

För att bistå de kommunala förvaltningarna med en långsiktigt god lokalplanering arbetar vi strategiskt med analyser av lokalbehov kopplat till bokförda värden i bolagets anläggningsregister. Genom analys av behov och koppla detta till bokförda värden har vi möjlighet att skapa förutsättningar för modernisering av fastighetsbeståndet där hel- eller delfinansiering kan ske genom förändring av befintliga hyresavtal.

Systematiskt kvalitetsarbete

AB Tranås bostäder har sedan 2007 varit FR2000-certifierade och arbetar idag i enlighet med FR 2000:2017. Denna standard samt företagets verksamhetsledningssystem grundar sig på riktlinjer för kvalitet, miljö, arbetsmiljö, kompetens, brandskydd samt socialt ansvarstagande.

Verksamhetsledningssystemet är den röda tråden i vårt sätt att arbeta som binder samman ovanstående riktlinjer med rutiner och processer i det dagliga arbetet utifrån vår värdegrund och agenda 2030.

Tranås United AB

Tranås United AB:s verksamheter

Tranås Uniteds verksamheter innefattar att vara Näringslivsbolag, Affärsutvecklare inom Science-park-konceptet, Tranås kommuns kommunikationsavdelning med ansvar för extern kommunikation och marknadsföring, ansvarig för Tranås Kommuns hemsida och e-tjänsteutveckling samt ansvar för Tranås turism och medborgarkontor.

From hösten 2019 gjordes en sammanslagning av verksamheterna i Tranåsbygdens näringslivsförening och Tranås Handel som fusionerades in under Tranås United. Denna fusion innebär en ökning av bolagets verksamhet som inbegriper projekt, aktiviteter, arrangemang och marknadsföring kopplade till handel, café, restauranger, hotell och övrig besöksnäring samt utveckling av Tranås som shoppingstad och destinationsmål.

Uppdrag/ansvarsområden

Samägt näringslivsbolag med övergripande verksamhetsmål att aktivt medverka till att Tranås kommun växer till 20 000 invånare år 2025. Detta genom att skapa förutsättningar för ett positivt företagsklimat, tillväxt och lönsamhet inom hela näringslivet, såsom tillverknings-, tjänste-, handels- och besöksnäringsektorn.

Personalresurser (årsarbetare)

Tillsvidare anställda	10
Visstidsanställning (Projektanställning, tillfälliga konsultuppdrag)	1
Totalt antal anställda inom Tranås United	11

Personalförsörjning

Det kan också framkomma projekt som kan främja näringslivet och därmed utveckling av Tranås Kommun där projektmedel kan sökas för ytterligare projektanställning.

Förbättringar och prioriteringar budget 2021 och plan 2022 - 2023

Övergripande arbete med fortsatta aktiviteter för att skapa förutsättningar för näringslivet och stärka konkurrenskraften för Tranås som stad dvs. digitalisering, hållbarhet, kompetensförsörjning, kommunikationer mm.

Fokusområden:

- Proaktivt arbeta för nya etableringar i Tranås
- Marknadsföring av Tranås både i och utanför kommunen
- Turism och serviceutveckling
- Centrumutveckling

Budget 2021 och plan 2022 – 2023

Bidrag till näringslivsfrågor, intern och extern information, marknadsföring och turism	Budget 2021	Budget 2022	Budget 2023
Näringslivschef	920	920	920
Utveckling - affärsutveckling	600	600	600
TD-medborgarkontor	500	500	500
Science Park - System/Etab/Expa	400	400	400
Science Park - Nyföretagande	400	400	400
Destinationsutveckling	367	367	367
Turism	920	920	920
Intern information	1 700	1 700	1 700
Totalt	5 807	5 807	5 807
Ram	5 807	5 807	5 807
Avvikelse	0	0	0

Analys av driftbudget 2021 och plan 2022-2023

Kommunens anslag bidrar till de specifika projektet som är upptagna i budgeten och de kommer att rymmas inom tilldelad ram. Utav Tranås Uniteds totala omsättning svara Tranås kommun för ca 80 %.

Investeringsplan

Investeringar utöver driftsbudget planeras inom bolaget för uppdatering av utrustning och digitalisering för att säkerställa bolagets verksamhet och leverans av tjänster.

Omvärlds- och framtidsanalys

Tranås har ett gott företagsklimat vilket visas bl.a. genom att Tranås våren 2019 placerades på plats 8 av samtliga kommuner i Sverige i undersökningen Insikt.

Företagsklimatet följs även genom Svenskt Näringslivs undersökning där Tranås vid senaste mätningen placerade sig på plats 33.

Handelsindex som mäter hur stor andel detaljhandeln har inom en kommun mäts varje år. Vid senaste mätningen hösten 2019 framgick det att detaljhandeln ökat med 42 miljoner till 1 159 Mkr och totalt handelsindex ökat med +3 enheter till 93.

Noteras bör att våren 2020 har präglats av stora utmaningar på alla plan i bolagets verksamhet och tjänsteutövande samband med Covid-19 pandemin.

Systematiskt Kvalitetsarbete

Tranås United arbetar systematiskt med att förbättra och utveckla arbetet för Tranås näringsliv. Ett viktigt led i detta är fusionen av verksamheterna inom Tranås Handel och Tranåsbygdens Näringslivsförening till Tranås United. Genom att samla alla näringslivsfrågor i ett bolag kommer detta stärka arbetet för hela näringslivet i Tranås kommun.

Budgetbeslut för år 2021 med plan 2022-2023

Kommunfullmäktige ska anta budgeten senast i november året före aktuellt budgetår. Då tas även en plan för de två nästkommande åren. Vid bokslutsberedningen fattas beslut om över- och underskott och nämnderna lämnar information om föregående års verksamhet och ger en framåtblick för de tre kommande åren. Bokslutsberedningen är starten på budgetprocessen för nästkommande år. Under våren arbetar förvaltningarna fram ett budgetförslag för år 2021 med en plan för 2022-2023. En verksamhetsplan arbetas fram med verksamheternas budget för både drift och investering. Nämnderna antar sin verksamhetsplan innan augusti. I september hålls budgetberedningen där första tillfället är en övergripande information om ekonomin i Tranås kommun och dess omvärld. Vid andra tillfället får varje förvaltningschef och nämndordförande presentera sin verksamhetsplan.

Därefter sammanträder kommunstyrelsens arbetsutskott och lägger ett förslag till beslut för budget 2021 med plan för 2022+2023.

De nästkommande sidorna som är gröna redovisar beslut till budget 2021. Beslutstexten är uppdelad i fem delar:

- God ekonomisk hushållning(finansiella och verksamhetsmål)
- Kommunövergripande beslut
- Borgen och utdelning för kommunal bolag
- Drift- och investeringsbudget år 2021
- Förslag till planbudget för drift- och investeringsbudget år 2022-2023

Beskrivning av beslut

Kommunfullmäktiges beslut för år 2021 innebär att nämnderna får 1 189 mnkr som driftbudget. Det är 20 mnkr mer än beslutad budget år 2020, en ökning med 1,7 procent. När kostnader och intäkter summeras ger detta ett budgeterat resultat för kommunen på 27 mnkr, vilket motsvarar 2,2 procent av skatter och generella bidrag.

Kommunfullmäktige tar beslut om investeringsbudgetens nivå investeringskalkyler tas fram som underlag till företagslönsamma investeringar. Kommunens koncernledningsgrupp har tagit fram ett förslag på prioriterade investeringar.

God ekonomisk hushållning:

För att Tranås kommun ska uppnå lagstadgad god ekonomisk hushållning är förslag till beslut av följande att satsar:

Finansiella mål

att målet för soliditeten ska uppgå till minst 25 procent inkl pensionskuld.

att målet för vinst i % av skatteintäkter och generella bidrag långsiktigt skall vara:

2021: 2,2 %

2022: 1,8 %

2023: 1,9 %

att vid konflikt mål eller medel är det medel som gäller

Verksamhets mål Tranås kommunkoncern:

Innovativ integration

att få godkända resultat i skolan

att ökad sysselsättning bland utrikes födda

att arbetslösheten minskar till under genomsnittet i länet

Företagsklimat

att Tranås ranking av företagsklimat ökar till topp 20 i Sverige

att ha markberedskap

Utbildningsnivå

att fler ungdomar väljer högre utbildning

att fler människor stannar kvar eller återvänder för att bo och arbeta vilket utvecklar kommunen

Infrastruktur

att utökad turtäthet med buss och tåg

att ha högre standard på vägnätet till och från Tranås

att utbyggnad av gång och cykelbanor sker löpande

Kommunövergripande beslut

att Tranås kommuns budgeterade resultat för år 2021 fastställs till 27 mnkr.

att Tranås kommuns budgeterade investeringar för år 2021 är 81,6 mnkr (inklusive 46,1 mnkr företagslönsamma projekt)

att vinsten i % av skatteintäkter och generella bidrag uppgår till 2,2 procent.

att fortsätta arbeta för att verksamhetsutveckling sker i nämnder och styrelser, för att uppnå optimala arbetsmetoder och en effektiv organisation.

att varje nämnd ska ha ett visst handlingsutrymme för oförutsedda händelser. Riktlinje för buffert för varje nämnd är 1 -5 procent av budgetramen.

att skattesatsen år 2021 fastställs till 22:01 procent per skattekrona.

att begravningsavgiften år 2021 fastställs till 0:24 procent per skattekrona.

att inga budgetöverskridanden accepteras under året.

att digital agenda investeringar samordnas av dataavdelningen.

att ekonomiavdelningen ges mandat att förändra budgetramarna med anledning av förändrad kapitaltjänst, riktade statsbidrag samt diverse budgetjusteringar som inte ändrar hur befintliga budgetmedel i grunden används och disponeras.

att kommunstyrelsen ges mandat att disponera tillväxtmedlen för år 2021 som avsatts med 3 mnkr.

Borgen och utdelning för kommunala bolag

att kommunfullmäktige beslutar att såsom för egen skuld ingå borgen för Tranås Energi AB:s låneförpliktelser upp till ett totalt högsta lånebelopp om 500 mnkr jämte därpå löpande ränta och kostnader från 2020 och framåt.

att kommunfullmäktige beslutar att såsom för egen skuld ingå borgen för AB Tranås bostäders låneförpliktelser upp till ett totalt högsta lånebelopp om 1 400 mnkr jämte därpå löpande ränta och kostnader, från år 2020 och framåt.

att kommunfullmäktige beslutar att såsom för egen skuld ingå borgen för Tranås Stadshus AB:s låneförpliktelser upp till ett totalt högsta lånebelopp om 400 mnkr jämte därpå löpande ränta och kostnader, från år 2020 och framåt.

att AB Tranås bostäder ska ge utdelning med 2 mnkr för åren 2021 till 2023 till Tranås Stadshus AB. För år 2021 medföljer ej likvida medel vid utdelning.

att Tranås Energi AB ska ge utdelning med 8 mnkr för åren 2021 till 2023 till Tranås Stadshus AB. För år 2021 medföljer ej likvida medel vid utdelning.

att Tranås Stadshus AB ska ge utdelning med 10 mnkr för åren 2021 till 2023 till Tranås kommun. För år 2021 medföljer ej likvida medel vid utdelning.

Drift- och investeringsbudget år 2021 med plan 2022 + 2023**Kommunfullmäktige**

(tsek)

Kommunfullmäktige tilldelas driftbudgetram för året motsvarande:

Driftförslag på budgetram	5 878
----------------------------------	-------

Summa	5 878
--------------	--------------

Investeringsförslag på budgetram	0
---	---

justeringar

Summa	0
--------------	----------

Förslag till beslut**att** kommunfullmäktiges driftbudget för år 2021 fastställs till 5 878 tsek.**att** kommunfullmäktiges investeringsbudget för år 2021 fastställs till 0 tsek.**Kommunstyrelse**

Kommunstyrelsen tilldelas driftbudgetram för året motsvarande:

Driftförslag på budgetram	94 151
----------------------------------	--------

Flytt av ram till HR & AMF från BU	15 278
------------------------------------	--------

Flytt av ram till HR & AMF från SN	45 468
------------------------------------	--------

Internbudget flytt av data/kommunikationsbudget	2 713
---	-------

Summa	157 610
--------------	----------------

Investeringsförslag på budgetram	25 450
---	--------

Summa	25 450
--------------	---------------

Förslag till beslut**att** kommunstyrelsens driftbudget för år 2021 fastställs till 157 610 tsek.**att** kommunstyrelsens investeringsbudget för år 2021 fastställs till 25 450 tsek.

Bygg- och miljönämnd

Bygg- och miljönämnden tilldelas driftbudgetram för året motsvarande:

Driftsförslag på budgetram	6 153
Internbudget flytt till dataavd för data/kommunikationsbudget	-86

Summa **6 067**

Investeringsförslag på budgetram	50
justeringar	

Summa **50**

Förslag till beslut

att bygg- och miljönämndens driftbudget för år 2021 fastställs till 6 067 tsek.

att bygg- och miljönämndens investeringsbudget för år 2021 fastställs till 50 tsek.

att ge miljöförvaltningen i uppdrag att utreda och lägga fram en klimatbudget

Teknik- och griftegårdsnämnd

Teknik- och griftegårdsnämnden tilldelas driftbudgetram för året motsvarande:

Driftförslag på budgetram	46 111
Internbudget flytt till dataavd för data/kommunikationsbudget	-239

Summa **45 872**

Investeringsförslag på budgetram	
Skattekollektiv	12 950
Taxkollektiv	

Summa **43 975**

Förslag till beslut

att teknik- och griftegårdsnämndens driftbudget för år 2021 fastställs till 45 872 tsek.

att teknik- och griftegårdsnämndens investeringsbudget för år 2021 fastställs till 43 975 tsek.

Kultur- och fritidsnämnd

Kultur- och fritidsnämnden tilldelas driftbudgetram för året motsvarande:

Driftförslag på budgetram	41 115
Internbudget flytt till dataavd för data/kommunikationsbudget	-148

Summa **40 967**

Investeringsförslag på budgetram	2 325
justeringar	

Summa **2 325**

Förslag till beslut

att kultur- och fritidsnämndens driftbudget för år 2021 fastställs till 40 967 tsek.

att kultur- och fritidsnämndens investeringsbudget för år 2021 fastställs till 2 325 tsek.

att kultur- och fritidsnämndens investeringsbudget på 400 tkr skall gå till att utveckla Hätteområdet för år 2021 (beslut togs i KF 20191105)

Barn- och utbildningsnämnd

Barn- och utbildningsnämnden tilldelas driftbudgetram för året motsvarande:

Driftförslag på budgetram	500 931
Flytt av Vux ram till HR & AMF	-15 278
Internbudget flytt till dataavd för data/kommunikationsbudget	-1 262

Summa **484 391**

Investeringsförslag på budgetram	4 000
justeringar	

Summa **4 000**

Förslag till beslut

att barn- och utbildningsnämndens driftbudget för år 2021 fastställs till 484 391 tsek.

Kommunfullmäktige tog beslut 2020-08-31 §100 (KS2020/75) att godkänna barn- och utbildningsförvaltningens målbild med budget i balans år 2022.

att barn- och utbildningsnämndens investeringsbudget för år 2021 fastställs till 4 000 tsek.

Att barn- och utbildningsnämnden återkommer till kommunfullmäktige i februari 2021 då nämnden har ekonomiskt utfall för 2020 klart samt att nämnden då redogör för konsekvenserna inom repsektive område av neddragningarna med över 50 personer som skett under 2020

Socialnämnden

Socialnämnden tilldelas driftbudgetram för året motsvarande:

Driftförslag på budgetram	494 285
Flytt av ram till HR & AMF	-45 468
Internbudget flytt till dataavd för data/kommunikationsbudget	-978
Tre tjänster inom barn och familjeverksamheten	0
Summa	447 839

Investeringsförslag på budgetram	5 800
justeringar	
Summa	5 800

Förslag till beslut

att socialnämndens driftbudget för år 2021 fastställs till 447 839 tsek.

att socialnämndens investeringsbudget för år 2021 fastställs till 5 800 tsek.

att socialnämnden kan tillsätta tre tjänster inom barn- och familjeenheten. Finansiering sker inom nämndens befintliga ram.

att anta nämndernas planbudget för investeringar för år 2022 till 73 775 tkr (företagslönsamma 32 825 tkr) och för 2023 till 75 775 tkr (företagslönsamma 40 725 tkr) enligt nedan.

Befolkning	19 072	19 122
	Förslag investeringar 2022	Förslag investeringar 2023
Kommunfullmäktige inkl revision	0	0
Kommunstyrelsen	17 570	20 200
Bygg- och miljönämnden	60	60
Teknik- och griftegårdsnämnden	43 860	44 375
Kultur- och fritidsnämnden	2 585	2 040
Barn- och utbildningsnämnden	6 000	6 500
Socialnämnden	3 700	2 600
Total investeringsram	73 775	75 775

Mål och Budget 2021

Investeringsprojekt

(kr)

Ansvar	Text	Text	Budget 2021	Plan budget 2022	Plan budget 2023
110000	FC KOMMUNLEDNING	DATORISERING AV KS	100 000	400 000	100 000
110000	FC KOMMUNLEDNING	UTRUSTNING STADSHUS	0	200 000	200 000
110000	FC KOMMUNLEDNING	MÖBLER TRANAN	0	200 000	200 000
111000	TILLVÄXTAVDELNING	NYTT EXPLOATERINGSOMR	200 000	0	300 000
111000	TILLVÄXTAVDELNING	VÄSTRA INDUSTRIOMRÅDET	400 000	0	500 000
111000	TILLVÄXTAVDELNING	HÖGANLOFT III	800 000	2 000 000	1 000 000
111000	TILLVÄXTAVDELNING	NORRABY BOSTADSOMR IV	8 000 000	200 000	0
111000	TILLVÄXTAVDELNING	FRÖAFALL 2:1 BO	100 000	0	200 000
111000	TILLVÄXTAVDELNING	TOSTÅS BO	500 000	800 000	6 000 000
111000	TILLVÄXTAVDELNING	JUNKAREM 2:1, FRÖAF 2:1	5 200 000	500 000	0
111000	TILLVÄXTAVDELNING	RENOVERING KOMMUNENS FAST	0	0	100 000
111000	TILLVÄXTAVDELNING	GRANELUND NORRABY BO	1 000 000	5 000 000	6 000 000
112000	AC KANSLI	ÄRENDEHANTERINGSSYSTEM	120 000	120 000	0
113000	AC DATA	Infrastruktur datanät	0	1 000 000	1 000 000
113000	AC DATA	Centrala system	1 350 000	900 000	200 000
113000	AC DATA	Infrastruktur datalagring	0	1 000 000	2 000 000
113000	AC DATA	Serverinfrastruktur	680 000	1 450 000	500 000
113000	AC DATA	Centrala klientsystem	0	100 000	100 000
113000	AC DATA	Telekommunikation	0	200 000	200 000
113000	AC DATA	Digitalisering	50 000	100 000	200 000
113000	AC DATA		2 250 000	0	0
114000	AC EKONOMI	UTVECKLING EKONOMISYSTEM	200 000	200 000	200 000
114000	AC EKONOMI	INKÖPSSYSTEM	200 000	200 000	200 000
115000	AC PERSONAL	UTVECKLING Heroma LÖNESYSTEM	200 000	200 000	200 000
115000	AC PERSONAL	HR STÖD	200 000	200 000	200 000
115000	AC PERSONAL	TIMECARE	0	1 500 000	100 000
118000	AC SAMHÄLLSSKYDD OCH	KOMMUNIKATION, RAKEL	200 000	100 000	0
118000	AC SAMHÄLLSSKYDD OCH	FRISKA BRANDMÄN	200 000	200 000	200 000
118000	AC SAMHÄLLSSKYDD OCH	TANKBIL	3 500 000	0	0
118000	AC SAMHÄLLSSKYDD OCH	MOTORSPRUTA	0	0	300 000
118000	AC SAMHÄLLSSKYDD OCH	JOURBIL 3080	0	800 000	0
411000	AC ADMINISTRATION	FÖRBÄTTRING ERIKS MUSEUM	50 000	0	0
411000	AC ADMINISTRATION	DIGITAL AGENDA ADMINISTRATION	250 000	200 000	200 000
412000	AC ANLÄGGNING O FRILL	PASSERSYSTEM BRED/IDROTTS	200 000	100 000	100 000
412000	AC ANLÄGGNING O FRILL	GRÄSKLIPPARE	125 000	325 000	200 000
412000	AC ANLÄGGNING O FRILL	UNDERHÅLL UTV HÄTTE	500 000	500 000	0
412000	AC ANLÄGGNING O FRILL	LINOR LEKMATERIAL SIMHALL	50 000	0	50 000
412000	AC ANLÄGGNING O FRILL	ENTRÉLÖSNING SIMHALL	0	0	50 000
412000	AC ANLÄGGNING O FRILL	STÄNGSEL	0	0	300 000
412000	AC ANLÄGGNING O FRILL	X-RUNDA	150 000	0	0
412000	AC ANLÄGGNING O FRILL	DIGITAL AGENDA	300 000	200 000	500 000
412000	AC ANLÄGGNING O FRILL	IT-UTRUSTNING	0	0	50 000
412000	AC ANLÄGGNING O FRILL	LINJERINGSTRUSTNING GPS	0	0	150 000
412000	AC ANLÄGGNING O FRILL	BRYGGOR	0	0	60 000
413000	AC BIBLIOTEK	INVENTARIER	100 000	0	30 000
413000	AC BIBLIOTEK	DIGITAL AGENDA	50 000	50 000	60 000
413000	AC BIBLIOTEK	BIBLIOTEKSUTVECKLING	40 000	150 000	30 000
414000	AC KULTUR O UNGDOMS/	ÅRLIGT KONSTINKÖP	60 000	60 000	60 000
414000	AC KULTUR O UNGDOMS/		100 000	0	200 000
414000	AC KULTUR O UNGDOMS/	KONSTINKÖP	350 000	1 000 000	0

Mål och Budget 2021

Ansvar	Text	Text	Budget 2021	Plan budget 2022	Plan budget 2023
610100	BU FÖRVALTNING GEMEN	INVENTARIER CENTRALT	50 000	50 000	50 000
610100	BU FÖRVALTNING GEMEN	DATAUTRUSTNING BU CENTRAL	50 000	100 000	100 000
610100	BU FÖRVALTNING GEMEN	DIGITAL AGENDA BU	1 000 000	700 000	1 200 000
620000	VC FÖRSKOLA	INVENT FÖRSK/FRITIDSHEM	300 000	300 000	300 000
640000	VC GRUNDSKOLA	DIGITAL AGENDA BU	1 500 000	1 500 000	1 500 000
640000	VC GRUNDSKOLA	INV GRUNDSKOLA	1 000 000	1 000 000	1 000 000
671000	HOLAVEDSGYMNASIET	INVENTARIER GYMN	0	500 000	500 000
671000	HOLAVEDSGYMNASIET	DATAUTRUSTNING GYMN	0	1 700 000	1 700 000
681000	LÄRCENTRUM VUX TRAN	DATAUTRUSTNING VUX	50 000	100 000	100 000
691000	AC KULTURSKOLAN	INVENTARIER KULTURSKOLAN	50 000	50 000	50 000
211000	FC BYGG OCH MILJÖ	DIGITAL AGENDA BMN	50 000	60 000	60 000
311000	AC PROJEKTAVDELNING	DIGITAL AGENDA PROJEKTAVD	0	60 000	0
312000	AC GATA	DIV MINDRE NYANLÄGGNINGAR	0	50 000	100 000
312000	AC GATA	SAMÅKNINGSPARKERING	1 000 000	0	0
312000	AC GATA	KIMARPSV OMB STENSÄTTNING	0	100 000	0
312000	AC GATA	GC-VÄGAR ÅTGÄRDER	75 000	100 000	100 000
312000	AC GATA	DIGITAL AGENDA GATA	0	75 000	0
312000	AC GATA	DIGITAL AGENDA NÄCKSTRÖM	0	50 000	0
312000	AC GATA	GCVÄG HJÄLMARY/WIGE TOSTÅ	0	4 500 000	0
312000	AC GATA	HASTIGHETSDÄMPANDE ÅTG	0	200 000	0
312000	AC GATA	UTBYGGN DAGVATTENNÄT GATA	200 000	100 000	100 000
312000	AC GATA	NÄCKSTRÖM UPPRUSTNING	200 000	300 000	300 000
312000	AC GATA		2 500 000	0	0
312000	AC GATA		0	200 000	0
312000	AC GATA		0	500 000	0
312000	AC GATA		0	2 600 000	0
312000	AC GATA		0	2 210 000	4 000 000
312000	AC GATA		500 000	815 000	500 000
312300	EC DRIFT O UNDERH GATA	ASFALTERINGAR	3 400 000	3 400 000	3 400 000
312300	EC DRIFT O UNDERH GATA	GC-VÄG ASFALTERING	600 000	600 000	600 000
312300	EC DRIFT O UNDERH GATA	REDSKAP FORDONSPARKEN	300 000	300 000	300 000
312300	EC DRIFT O UNDERH GATA		0	300 000	0
312300	EC DRIFT O UNDERH GATA		1 200 000	0	0
312300	EC DRIFT O UNDERH GATA		0	0	1 400 000
312300	EC DRIFT O UNDERH GATA		0	0	400 000
312300	EC DRIFT O UNDERH GATA		0	0	2 675 000
313400	EC AVFALL	FASTIGHETSÄNÄRA INSAMLING	100 000	100 000	13 000 000
313400	EC AVFALL	DIGITAL AGENDA AVFALL	500 000	100 000	100 000
313400	EC AVFALL	CONTAINERS	200 000	200 000	200 000
314000	AC VA	NORRABY 4 UTB VA-LEDNING	5 000 000	0	0
314000	AC VA	JUNKARMÅLSTRAND UTB VALED	3 000 000	0	0
314000	AC VA	KRÄMARP 1:8 UTBYG VA LED	4 000 000	0	0
314000	AC VA	OBERGA 4:4 UTBYG VA LEDN	1 500 000	0	0
314000	AC VA	UTBYGGNAD VA-SERVISER	250 000	5 000 000	0
314000	AC VA	GRANELUND NYTT BOSTADSOMR	250 000	4 000 000	0
314000	AC VA	HÖGANLOFT 3 UTBYGGN VALED	250 000	4 000 000	0
314000	AC VA	SKYTTE 21 UTB VA LEDN	250 000	0	0
314000	AC VA	LINDERÅS UTBYGGN VA LEDN	100 000	1 000 000	0

Mål och Budget 2021

Ansvar	Text	Text	Budget 2021	Plan budget 2022	Plan budget 2023
314000	AC VA	TOSTÅS UTB VA-LEDNING	250 000	400 000	5 000 000
314000	AC VA	SPU JUNKAREMÅLENS STRAND	500 000	0	0
314000	AC VA	SMÖRSTORP UTBYGGN VA-LED	3 000 000	0	0
314000	AC VA		0	400 000	0
314100	EC VA-VERK	NYA GALLER TARV INKOM	1 700 000	0	0
314100	EC VA-VERK	NYA DRICKSVATTENPUMP	500 000	0	0
314100	EC VA-VERK	NYTT TAK RÖTKAM TARV	0	150 000	0
314100	EC VA-VERK	DIGITAL AGENDA VA-VERK	25 000	25 000	25 000
314100	EC VA-VERK	BÖRVÄRDESSTYRD SLAMRETUR	300 000	0	0
314100	EC VA-VERK	ALGER FRVV	1 500 000	1 000 000	1 000 000
314100	EC VA-VERK		1 500 000	0	0
314100	EC VA-VERK	UTG. FLÖDESMÄT KIMARP PST	250 000	0	0
314100	EC VA-VERK		400 000	0	0
314100	EC VA-VERK	EL FRÅN BIOGAS	0	3 500 000	0
314100	EC VA-VERK	SANDFÅNG INKOMMANDE	0	0	1 500 000
314100	EC VA-VERK	FÖDESSTYRD JÄRNKLORID	0	0	300 000
314100	EC VA-VERK	OMRÖRARE RÖTKAMMARE 2	0	0	1 100 000
314100	EC VA-VERK	RESERV VATTENTÄKT	100 000	0	0
314100	EC VA-VERK	SKALSKYDD SCOUTVIK/FRVV S	200 000	0	0
314100	EC VA-VERK	BETONGARB BASSÄNGER TARV	0	350 000	0
314100	EC VA-VERK	LUCKOR+VENT I RESERVOARER	0	0	400 000
314100	EC VA-VERK	RENOVERING LINDERÅS VV	0	0	500 000
314200	EC RÖRNÄT	VATTENMÄTARUTBYGGN	700 000	700 000	700 000
314200	EC RÖRNÄT	RELINING 2020	700 000	1 000 000	1 000 000
314200	EC RÖRNÄT	BYTE BETÄCKN ASFALTSARB	500 000	500 000	500 000
314200	EC RÖRNÄT	DIGITAL AGENDA RÖRNÄT	50 000	50 000	50 000
314200	EC RÖRNÄT	VA SANERING LEDNINGSNÄT	0	1 850 000	1 850 000
314200	EC RÖRNÄT	KALLVATTEN GÖBERGAVÄGEN	300 000	0	0
314200	EC RÖRNÄT	VA SANERING VERKSTADSG	2 150 000	0	0
314200	EC RÖRNÄT	FLÖDESMÄTARBUNNAR	300 000	300 000	300 000
315000	AC PARK	RINGBLOMMAN CIRK.PLATS	0	250 000	0
315000	AC PARK	KVARNSTENSPARKEN	0	150 000	0
315000	AC PARK	UPPRUSTNING LEKPLATSER	0	600 000	0
315000	AC PARK	KVARNPARKEN UTV	0	0	300 000
315000	AC PARK	ELFORDON	0	0	250 000
315000	AC PARK	EKMARKSPARK UTVECKLING	0	400 000	0
315000	AC PARK	LEKPLATS HÄRADSG SOMMEN	400 000	0	0
315000	AC PARK	EKMARKSPARK FONTÄN	200 000	0	0
315000	AC PARK	BELYSNING FONTÄN	100 000	0	0
315000	AC PARK	PARKVÄG ÖSTANÅPARKEN	100 000	0	0
315000	AC PARK	TEKNISK UTRUSTNING	100 000	125 000	0
315000	AC PARK	VATTENLEDNING FÄLLAN	75 000	0	0
315000	AC PARK	GC-BRO HOLMEN, EKMARKSPAR	0	250 000	1 000 000
317000	AC KOSTAVDELNING	KÖKSUTRUSTNING	0	300 000	300 000
317000	AC KOSTAVDELNING	GRYTOR	2 000 000	0	0
318000	AC GRIFTEGÅRD	ELBIL	0	250 000	0
318000	AC GRIFTEGÅRD	URNGRAVPLATS SOMMEN	80 000	0	0
318000	AC GRIFTEGÅRD	URNGRAVPLATS ÄNGARYD	265 000	0	0
318000	AC GRIFTEGÅRD	ASFALTERING	0	75 000	0

Ansvar	Text	Text	Budget 2021	Plan budget 2022	Plan budget 2023
318000	AC GRIFTEGÅRD	DIGITAL AGENDA GRIFT	30 000	25 000	25 000
318000	AC GRIFTEGÅRD	HETVATTENAGGREGAT	125 000	0	0
318000	AC GRIFTEGÅRD	LÖVUPPTAGARE	0	225 000	0
318000	AC GRIFTEGÅRD	VEGETATIONSFÖRNYELSE	200 000	125 000	0
318000	AC GRIFTEGÅRD		0	0	100 000
318000	AC GRIFTEGÅRD		0	0	1 000 000
700000	SOCIALNÄMND		0	0	0
700000	SOCIALNÄMND	Reinvestering follow-me skrivare	0	0	0
700000	SOCIALNÄMND	Utökning fjärrtillsyn	0	100 000	0
700000	SOCIALNÄMND	Införande 10 st läkemedelsrobotar	0	200 000	0
700000	SOCIALNÄMND	Införande av digital signering	0	0	500 000
700000	SOCIALNÄMND	Nya bärbara datorer IFO	0	100 000	0
700000	SOCIALNÄMND	Reinvestering mobiltelefoner hem	300 000	0	200 000
700000	SOCIALNÄMND	Reinvestering follow-me skrivare	0	100 000	100 000
700000	SOCIALNÄMND	Reinvestering laptops	0	0	100 000
700000	SOCIALNÄMND	Positionering GPS	0	0	500 000
700000	SOCIALNÄMND	Reinvestering IT-infrastruktur IFO c	200 000	0	0
700000	SOCIALNÄMND	Reinvestering mobiltelefoner säbo	0	100 000	0
700000	SOCIALNÄMND	CENTRAL TVÄTTSTUGA	1 500 000	0	0
700000	SOCIALNÄMND	LSS gruppboad nr 1	500 000	0	0
700000	SOCIALNÄMND	PARKGÅRDEN	500 000	0	0
700000	SOCIALNÄMND	LSS gruppboad nr 2	0	500 000	0
700000	SOCIALNÄMND	LSS gruppboad nr 3	0	500 000	0
700000	SOCIALNÄMND	Taklyftsskenor säbo	0	700 000	700 000
700000	SOCIALNÄMND	Markiser säbo	0	500 000	500 000
770000	SC FÖRVALTNINGSKONTOR	PULSEN COMBINE	2 800 000	800 000	0
776000	SC STÖD OCH OMSORG	STOMINVESTERINGAR	0	100 000	0
Total investeringsvolym Tranås kommun:			81 600 000	73 775 000	75 775 000



TRANÅS
KOMMUN